

Nowotwory złośliwe w województwie śląskim w 2003 roku

Cancer in Silesia Voivodeship in 2003

Zofia Kołosza • Tomasz R. Banasik • Brunon F.P. Zemła



Zakład Epidemiologii Nowotworów
Centrum Onkologii – Instytut im. M. Skłodowskiej–Curie, Oddział w Gliwicach

GLIWICE 2006

Nowotwory złośliwe w województwie śląskim w 2003 roku

Cancer in the Silesia Voivodeship in 2003

Zofia Kołosza · Tomasz R. Banasik · Brunon F.P. Zemła

Centrum Onkologii - Instytut im. M. Skłodowskiej-Curie, Oddział w Gliwicach
Maria Skłodowska-Curie Memorial Cancer Center and Institute of Oncology

Zakład Epidemiologii Nowotworów, Regionalny Śląski Rejestr Nowotworów
ul. Wybrzeże Armii Krajowej 15, 44-101 Gliwice, Polska
Cancer Epidemiology Department, Regional Silesia Cancer Registry
15 Wybrzeze Armii Krajowej St., 44-101 Gliwice, Poland

Wszelkie prawa zastrzeżone. W szczególności zabrania się kopiowania (metodą skanowania, fotografowania itp.) i rozpowszechniania motywu graficznego okładki, map, rycin i tabel bez uzyskania zgody Autorów.

All rights reserved. It is particularly forbidden to copy (by means of scanning, photographing or other electronic means) and to circulate the maps, figures and tables without prior written consent of the Author's.

Wydawca:

Zakład Epidemiologii Nowotworów, Regionalny Śląski Rejestr Nowotworów
Centrum Onkologii - Instytut im. M. Skłodowskiej-Curie, Oddział w Gliwicach,
ul. Wybrzeże Armii Krajowej 15, 44-101 Gliwice

Published by:

*Cancer Epidemiology Department, Regional Silesia Cancer Registry
Maria Skłodowska-Curie Memorial Cancer Center and Institute of Oncology, Gliwice Branch
15 Wybrzeże Armii Krajowej St., 44-101 Gliwice, Poland.*

Rok wydania: 2006

Year of publication: 2006

Numer Krajowego Biura Międzynarodowego Numeru Książki

ISBN: 83-909137-2-0

ISBN number: 83-909137-2-0

e-mail: zosiak@io.gliwice.pl, tomrb@io.gliwice.pl, zemlab@io.gliwice.pl
internet: www.io.gliwice.pl

Grafika, skład, zdjęcia: Art21 Katowice
(*Graphic design, printing - house and set type*)

Słowo wstępne

Wychodząc naprzeciw rosnącej świadomości zagrożenia płynącego ze strony chorób nowotworowych, chcielibyśmy przedstawić Państwu kolejne wydanie opracowania: „Nowotwory złośliwe w województwie śląskim” poświęcone ocenie ryzyka chorób nowotworowych, w którym zawarto najważniejsze fakty dotyczące zachorowań i zgonów na nowotwory złośliwe w województwie śląskim w 2003 roku.

Analizę zachorowań i zachorowalności na nowotwory złośliwe oparto o dane Regionalnego Śląskiego Rejestru Nowotworów przy Zakładzie Epidemiologii Nowotworów, Centrum Onkologii - Instytut im. M. Skłodowskiej-Curie, Oddział w Gliwicach, a ocenę umieralności na nowotwory złośliwe opracowano na podstawie danych pochodzących ze świadectw zgonów gromadzonych przez Główny Urząd Statystyczny.

Niniejsze opracowanie jest przeznaczone dla wszystkich osób zainteresowanych epidemiologią nowotworów złośliwych na Górnym Śląsku.

*Zofia Kołosza
Tomasz R. Banasik
Brunon F.P.Zemła*

Podziękowania

Niniejsze opracowanie nie byłoby możliwe bez osobistego zaangażowania naszych współpracowników z Regionalnego Śląskiego Rejestru Nowotworów w kodowanie i weryfikację kart zgłoszeń nowotworów.

Paniom:

*E. Czajkowskiej
W. Jamrozik
B. Kazalskiej
J. Kern-Balacie
M. Reżko
J. Rojek
B. Włodarczyk-Marciniec
H. Wolnic*

serdeczne podziękowania składają

Autorzy

Abstract

Cancer in Silesia Voivodeship in 2003

At present cancer remains a major public health problem in Silesia voivodeship. One in four deaths in Silesia voivodeship is caused by cancer. In order to provide on up-to date perspective on the occurrence of cancer, Regional Silesia Cancer Registry presents this overview for the year 2003.

A total of 16658 new cancer cases (8661 in males and 7997 in females) were registered in 2003 in Silesia voivodeship, up by 6.3% (990 new cases) compared with 1999. The life time probability of developing cancer is higher for males (29.1%) than for females (21.0%). Among all persons, lung cancer (16%) is the most common registrable cancer in 2003. Lung cancer, colorectal cancer (12%), breast cancer (9%), non-melanoma skin cancer (6%), and stomach cancer (5%) together account for almost 50% of all registrable cancers in 2003.

In males, the most common registrable cancers after lung cancer (23%) are colorectal cancer (12%), prostate cancer (9%) and stomach cancer (6%) which in total account for over 50% of all registrable cancers in males. Lung cancer is still the cancer that strikes man harder. Among males aged 25 years and older lung cancer is the first registered cancer, while colorectal cancers ranks second among males 25-74 years old. Among males 75 years and older prostate cancer is the second most registrable site among males.

In females, breast cancer (19%) is the most common registrable cancer followed by colorectal cancer (11%), lung cancer (8%), non-melanoma skin cancer (7%), which in total account for over 50% of all registrable cancers in females. Among females aged 25-74 years old breast cancer is the first registrable cancer site and ranks second among females aged 75 years and older.

A total of 11146 cancer deaths (6277 in males and 4869 in females) were recorded in 2003 in Silesia voivodeship, up by 9.3% (951 deaths) compared with 1999. Cancer deaths accounted for 24.5% of all deaths, ranking second only to deaths from diseases of the circulatory systems. The cancers most commonly causing deaths are cancers of lung (31%), colorectal (10%), stomach (8%), and prostate (6%) in males and cancers of breast (13%), colorectal (12%), lung (11%) and stomach (6%) in females.

Our results are based on the most currently available numbers of new registered cancer cases in 2003 and may differ slightly from the data presented in future. This is because of still running process of registry data refinement.

*Zofia Kołosza
Tomasz R. Banasik
Brunon F.P. Zemła*

DEFINICJE

W niniejszym opracowaniu stosowano następujące pojęcia i miary ryzyka:

Populacja

zbiór mieszkańców zameldowanych na pobyt stały w danym okresie czasu (tutaj: województwa śląskiego lub powiatu w 2003 roku). Do tak zdefiniowanej populacji nie zalicza się osoby zameldowanej na pobyt czasowy.

Wiek

wiek osoby (w latach) liczony w chwili postawienia diagnozy nowotworu złośliwego.

**Liczba zachorowań (licz.zach)
(zgonów (licz.zg))**

liczba zarejestrowanych przypadków zachorowań (zgonów) na nowotwory złośliwe w populacji w danym okresie czasu (tutaj: woj. śląskiego lub powiatów w 2003 roku)

Na liczbę zachorowań (zgonów) ma wpływ zarówno wielkość opisywanej populacji jak i jej struktura wieku.

Wskaźnik struktury (%) zarejestrowanych zachorowań (zgonów)

określa odsetek zarejestrowanych zachorowań (zgonów) na dany nowotwór (grupę nowotworów) wśród nowotworów złośliwych ogółem.

**Współczynnik surowy (w.sur)
zachorowalności (umieralności)**

jest miarą ryzyka zachorowania (zgonu) na nowotwór złośliwy i określa liczbę rejestrowanych zachorowań (zgonów) na dany nowotwór (grupę nowotworów) na 100 tys. osób w danym roku (tutaj: woj. śląskiego lub powiatów w 2003 roku).

Współczynnik cząstkowy zachorowalności (umieralności)

jest miarą ryzyka zachorowania (zgonu) na nowotwór złośliwy w 5-letniej grupie wieku w danym roku (tutaj: woj. śląskiego lub powiatów w 2003 roku).

Określa się go jako liczbę rejestrowanych zachorowań (zgonów) na dany nowotwór (grupę nowotworów) w danej grupie wieku na 100 tys. osób. W niniejszym opracowaniu analizowano współczynniki cząstkowe w 5-letnich grupach wieku począwszy od 0-4 do 85 lat i więcej (85+).

**Współczynnik standaryzowany (w.std)
(wg wieku) zachorowalności (umieralności)**

jest miarą ryzyka zachorowania (zgonu) na nowotwór złośliwy i określa, ile zachorowań (zgonów) wystąpiłoby w badanej populacji, gdyby struktura wieku tej populacji była taka sama jak w populacji standardowej (tutaj: „standardowej populacji świata”). Współczynnik standaryzowany jest zwykle wyrażony na 100 tys. osób.

**Ryzyko skumulowane (do 75 lat)
(ryzyko skum(%))**

jest miarą ryzyka zachorowania osoby na dany nowotwór (grupę nowotworów) w okresie do 75 roku życia pod warunkiem, że dana osoba dożyje do końca tego okresu. Dodatkowo zakładamy, że ryzyko zachorowania na nowotwór złośliwy w poszczególnych 5-letnich grupach wieku jest takie jak w populacji województwa śląskiego w 2003 roku.

Wskaźnik zgonu/zachorowania (Zg/Zh(%))

jest ilorazem liczby zgonów na nowotwór złośliwy (grupę nowotworów) do liczby noworejestrowanych zachorowań na ten nowotwór w tym samym okresie czasu.

Wskaźnik Zg/Zh jest zwykle wyrażony w %. I tak, duże wartości wskaźnika Zg/Zh odnoszą się do nowotworów złośliwych źle rokujących, z krótkimi czasami przeżyć (np. nowotwór złośliwy płuca), podczas gdy małe wartości Zg/Zh opisują nowotwory dobrze rokujące (z długimi czasami przeżyć).

Nowotwory złośliwe w województwie śląskim w 2003 roku

Niniejsze opracowanie dotyczy oceny zachorowalności i umieralności na nowotwory złośliwe w województwie śląskim w 2003 roku. Dane o noworejestrowanych zachorowaniach z okresu 1.01.2003 - 31.12.2003 pochodzą z Regionalnego Śląskiego Rejestru Nowotworów (RŚRN), Centrum Onkologii – Instytut im. Marii Skłodowskiej-Curie, Oddział w Gliwicach. Dane statystyczne o liczbie zgonów (na podstawie świadectw zgonów) pochodzą z GUS. Klasyfikację zachorowań i zgonów przeprowadzono w oparciu o X rewizję Międzynarodowej Statystycznej Klasyfikacji Chorób i Problemów Zdrowotnych (MKCh-X).

Prezentowano współczynniki surowe i standaryzowane zachorowalności i umieralności na 100 tys. dla nowotworów złośliwych ogółem i poszczególnych rozpoznań według płci i grup wieku. Zastosowanie „standardowej populacji świata” do obliczania współczynników standaryzowanych, pozwala na porównanie zachorowalności zarówno na poziomie powiatów województwa śląskiego jak i pomiędzy rozpoznaniem lub grupami rozpoznań. Współczynniki surowe i standaryzowane względem płci dla poszczególnych umiejscowień nowotworów i dla nowotworów złośliwych ogółem według powiatów, przedstawiono w tabelach wraz z liczbą zachorowań na dany nowotwór i wskaźnikami struktury zachorowań. Ponadto, dla grup rozpoznań przedstawiono ryzyko skumulowane zachorowalności, które pozwala na ocenę prawdopodobieństwa zachorowania mieszkańca województwa śląskiego na dany nowotwór złośliwy przed 75 rokiem życia.

W 2003 roku ponad 16 500 mieszkańców województwa śląskiego zachorowało na nowotwór złośliwy i przeszło 11 000 zmarło z tego powodu. Szacuje się, że wśród mieszkańców województwa śląskiego więcej niż jeden mężczyzna z czterech i jedna kobieta z pięciu ma szansę zachorowania na nowotwór złośliwy w ciągu całego swojego życia.

Zachorowania na nowotwory złośliwe

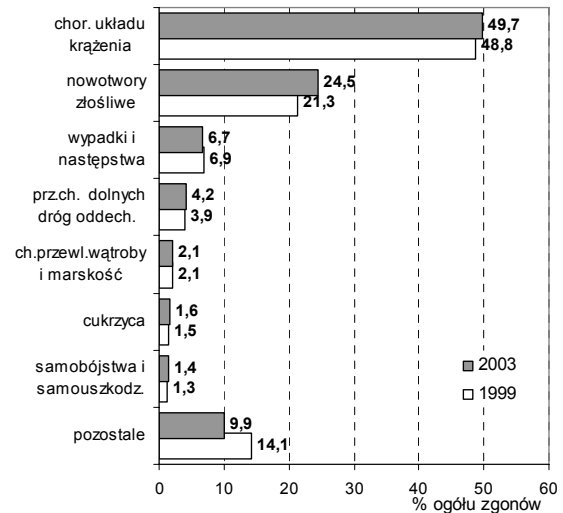
W 2003 roku w województwie śląskim zarejestrowano łącznie 16 658 zachorowań na nowotwory złośliwe (8 661 zachorowań u mężczyzn i 7 997 u kobiet) to jest o 6,3% (990) zachorowań więcej niż w 1999 r. (rok powstania województwa śląskiego w obecnych granicach administracyjnych).

Zgony z powodu nowotworów złośliwych

W 2003 roku w województwie śląskim zarejestrowano łącznie 11 146 zgonów z powodu nowotworów (6 277 zgonów u mężczyzn i 4 869 u kobiet) to jest o 9,3% (951) zgonów więcej niż

w 1999 roku. Zgony te stanowiły, wg danych GUS, drugą przyczynę zgonów (24,5% z ogółu stwierdzonych zgonów) po chorobach układu krążenia.

A. Struktura zgonów w województwie śląskim, 2003



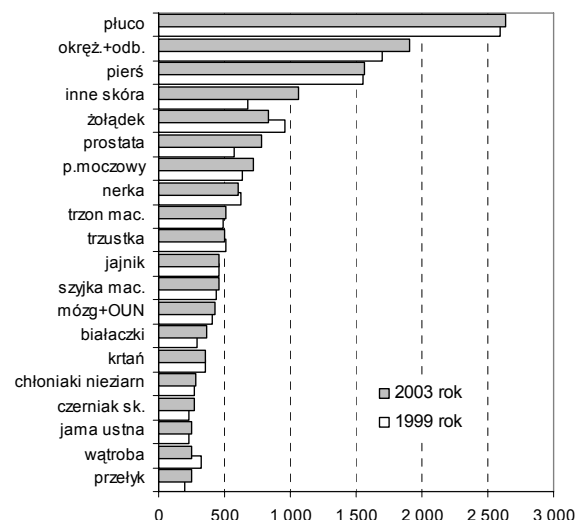
źródło: www.stat.gov.pl

W 2003 roku, co czwarty zgon w województwie śląskim był spowodowany przez nowotwór.

Najczęstsze umiejscowienia nowotworów

Wśród mieszkańców województwa śląskiego najczęściej zgłaszanymi nowotworami były nowotwory płuc /tutaj: C33-C34 wg MKCh-X/ (2632 zachorowań, 16%), jelita grubego /tutaj: C18-C21 wg MKCh-X/ (1909, 12%), piersi (1558, 9%), nieczerniakowate nowotwory skóry (1066, 6%) i żołądka (831, 5%).

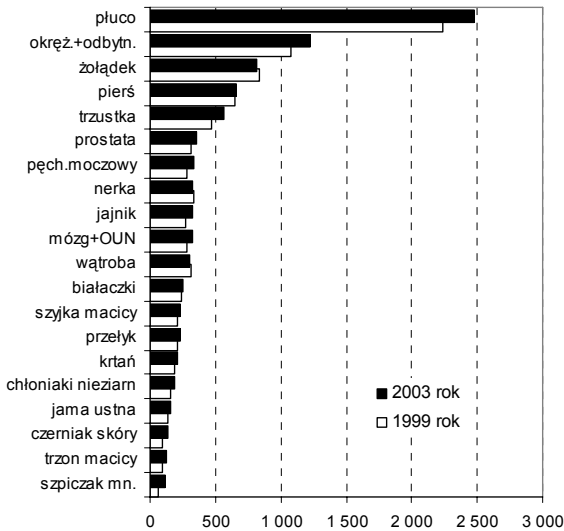
B. Liczby zarejestrowanych zachorowań na nowotwory, woj. śląskie, 1999, 2003



Stanowią one 48% wszystkich zarejestrowanych nowotworów w 2003 roku. W porównaniu do 1999 roku należy podkreślić wzrost zarówno liczby jak i odsetka zachorowań na nowotwory jelita grubego.

W województwie śląskim w 2003 roku nowotwory złośliwe płuca stanowiły najczęstszą przyczynę zgonów (2478 zgonów, 22%) z powodu nowotworów złośliwych.

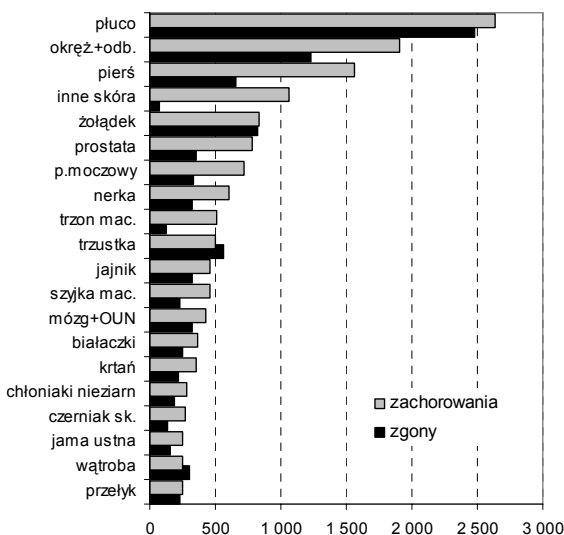
C. Liczby zgonów na nowotwory, woj. śląskie, 1999, 2003



W następnej kolejności w rankingu przyczyn zgonów były nowotwory złośliwe jelita grubego (1227 zgonów, 11%), żołądka (819, 7%), piersi (655, 6%) i trzustki (563, 5%).

Ranking poszczególnych lokalizacji wg liczby zachorowań czy zgonów odzwierciedla różnice w przeżyciach chorych.

D. Liczby zarejestrowanych zachorowań i zgonów na nowotwory, woj. śląskie, 2003



Nowotwory płuca są najczęściej występującym zle rokującym nowotworem i są na pierwszym miejscu zarówno wśród zachorowań jak i zgonów. Nieczerniakowate nowotwory skóry występują dość często i są dobrze rokujące, stąd w rankingu zgonów są poza pierwszą dwudziestką. Odwrotnie, nowotwór złośliwy trzustki jest na piątym miejscu wśród przyczyn zgonów z powodu nowotworów złośliwych, lecz jego występowanie jest stosunkowo rzadkie (10 miejsce w rankingu zachorowań).

Najczęstsze umiejscowienia nowotworów według płci

Spośród ogółu zgłaszanych nowotworów złośliwych, u **mężczyzn** najczęstsze były nowotwory płuca 23%, jelita grubego 12%, prostaty 9% i żołądka 6%.

Zarówno w 1999 roku jak i 2003 roku na dwóch pierwszych miejscach występowały nowotwory płuca i jelita grubego, podczas gdy nowotwory złośliwe prostaty z czwartego miejsca w 1999 roku przesunęły się na trzecie miejsce w 2003 roku wyprzedzając w rankingu umiejscowień nowotwory złośliwe żołądka (trzecie miejsce w 1999 roku). Te cztery nowotwory, zarówno w 1999 roku jak i w 2003 roku stanowiły przeszło 50% wszystkich rejestrowanych nowotworów u mężczyzn.

U **kobiet** najczęściej zgłaszanymi nowotworami złośliwymi były nowotwory piersi 19%, jelita grubego 11%, płuca 8%, nieczerniakowate skóry 7% i trzonu macicy 6%.

W 1999 roku na trzech pierwszych miejscach występowały te same nowotwory złośliwe (piersi, jelita grubego, płuca), jak w 2003 roku, podczas gdy nieczerniakowate nowotwory skóry z ósmego miejsca w 1999 roku przesunęły się na czwarte w 2003 roku.

Nowotwory będące najczęstszą przyczyną zgonów i stanowiące około 50% zgonów nowotworowych u mężczyzn to nowotwory złośliwe płuca (31%), jelita grubego (10%) i żołądka (8%), a u kobiet to nowotwory piersi (13%), jelita grubego (12%), płuca (11%), żołądka (6%) i jajnika (6%).

Najczęstsze umiejscowienia nowotworów, a wiek chorych

Występowanie nowotworów złośliwych jest ściśle związane z wiekiem. W roku 2003, w grupie wieku 0-14 lat wystąpiło 0,7% z ogółu zarejestrowanych nowotworów, 1% w grupie 15-24 lat, 13,5% w grupie 25-49 lat, 21,5% w grupie 50-59 lat, 44,5% w grupie 60-74 lat i 18,8% w wieku 75 lat i więcej.

W roku 2003 średni wiek w chwili diagnozy nowotworu złośliwego dla mężczyzn wynosił 63,4 lata (mediana wieku 65 lat), a dla kobiet 61,8 lat (mediana wieku 63 lata).

Wśród dzieci i młodzieży do 14 roku życia najczęściej diagnozowano białaczkę.

W grupie wieku 15-24 lat u mężczyzn najczęściej rejestrowano nowotwory złośliwe jądra, a u kobiet nowotwory mózgu i centralnego układu nerwowego. W tej grupie wieku na drugim miejscu niezależnie od płci występowała ziarnica złośliwa.

W następnej grupie wieku (25-49 lat) przeważały zachorowania kobiet. Wśród kobiet dominowały nowotwory piersi i szyjki macicy, natomiast wśród mężczyzn nowotwory płuca i jelita grubego.

Nowotwory płuca i jelita grubego nadal dominują wśród mężczyzn w wieku 50-74 lat. Natomiast u kobiet w tej samej grupie wieku najczęściej występowały nowotwory złośliwe piersi, a nowotwory jelita grubego i płuca zajmowały kolejne miejsca.

Wśród mężczyzn starszych, w wieku 75 lat i więcej, nowotwory płuca nadal pozostają najczęściej rejestrowane, wyprzedzając nowotwory prostaty. U kobiet, w tej grupie wieku, nowotwory jelita grubego wyprzedziły nowotwory piersi.

Współczynniki standaryzowane

Nowotwory złośliwe występują częściej u mężczyzn niż u kobiet. Ryzyko skumulowane do 75 lat dla nowotworów złośliwych ogółem wynosiło 29,1% dla mężczyzn i 21,0% dla kobiet. Mężczyźni mają wyższe współczynniki zachorowalności dla każdej lokalizacji oprócz piersi, tarczycy, pęcherzyka żółciowego, tkanek miękkich i czerniaka skóry.

Standaryzowany współczynnik zachorowalności w populacji mężczyzn dla nowotworów ogółem wynosił 282,6/100 tys. Spośród ogółu zgłaszanych nowotworów złośliwych, najwyższe wartości współczynników obserwowano dla następujących umiejscowień: płuca 64,1, jelita grubego 33,5, prostaty 25,4, żołądka 17,8 i pęcherza moczowego 17,5 na 100 tys. mężczyzn.

Standaryzowany współczynnik zachorowalności w populacji kobiet dla nowotworów ogółem wynosił 205,6/100 tys. Najwyższe standaryzowane współczynniki dotyczyły następujących umiejscowień: piersi 41,2, jelita grubego 19,7, płuca 15,4, trzonu macicy 13,0 i szyjki macicy 12,9 na 100 tys. kobiet.

Współczynniki cząstkowe

Współczynniki cząstkowe zachorowalności i umieralności zmieniają się w zależności od wieku i umiejscowienia nowotworu. Dla wybranych rozpoznań współczynniki cząstkowe przedstawiono jako krzywe zależne od wieku.

W zależności od czasu przeżyć krzywe zachorowalności i umieralności mogą leżeć blisko siebie lub się pokrywać (np. nowotwór płuca), być oddalone od siebie (np. nowotwór piersi) lub wzajemnie się przecinać (np. nowotwór trzustki).

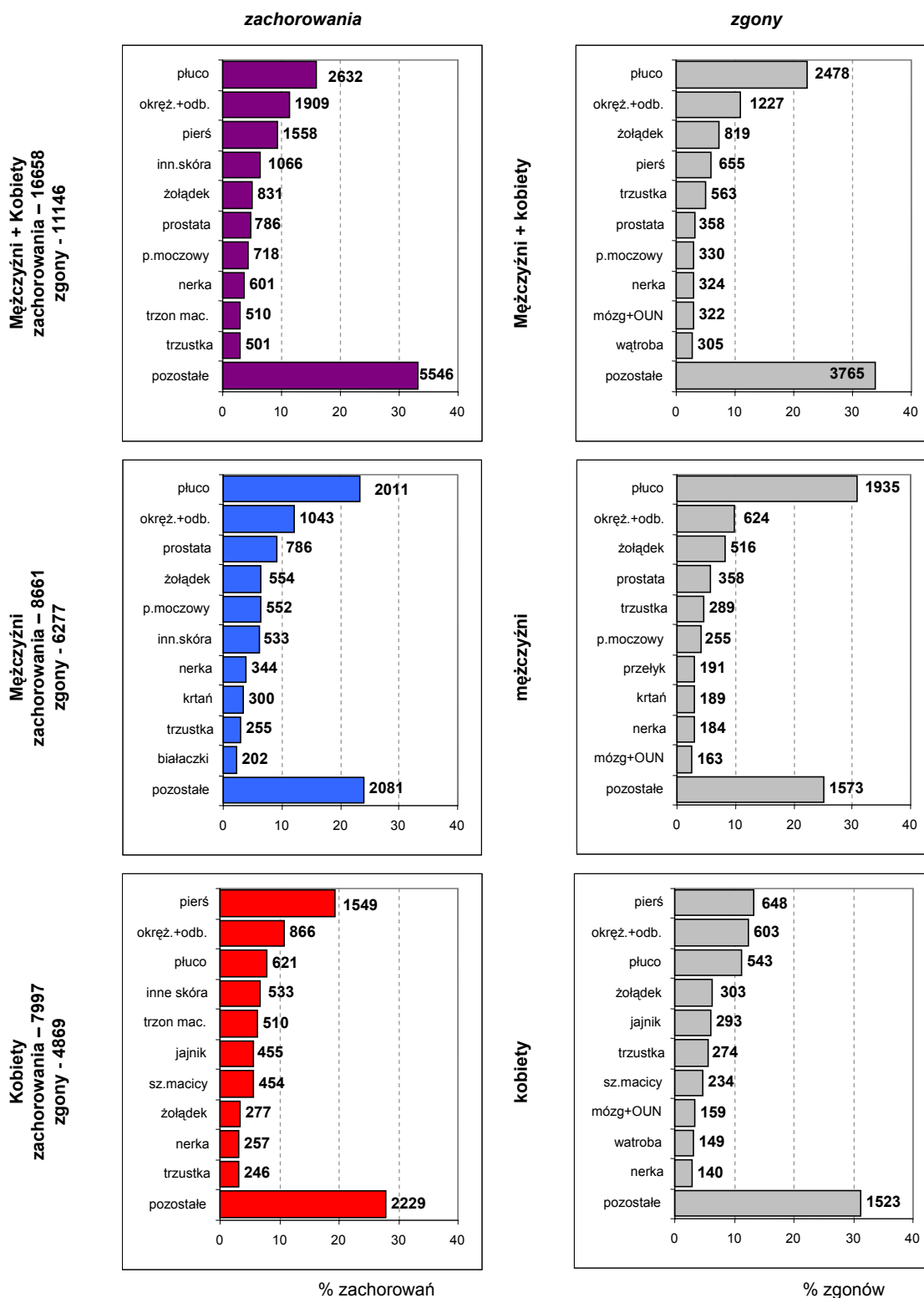
Krzywe zachorowalności i umieralności różnią się kształtem, który określa szybkość zmian współczynników względem wieku.

Dla niektórych nowotworów (np. prostaty) krzywe te stale rosną do najstarszej grupy wieku, podczas gdy dla innych rozpoznań wyhamowanie wzrostu krzywych ma miejsce we wcześniejszych grupach wieku (np. nowotwory trzonu macicy).

Należy zaznaczyć, że w przyszłych opracowaniach wartości liczbowe o zachorowaniach i zachorowalności za rok 2003 dla województwa śląskiego mogą się nieznacznie różnić od danych prezentowanych w niniejszym opracowaniu. Efekt ten jest wynikiem ciągłego uzupełniania bazy rejestru o przypadki zdiagnozowane w roku 2003, a dotąd nie zarejestrowane w bazie Regionalnego Śląskiego Rejestru Nowotworów.

Ryc. 1

Struktura zarejestrowanych zachorowań i zgonów według płci, województwo śląskie, 2003
10 najczęstszych umiejscowień nowotworów złośliwych



Objaśnienia:

białaczki – C91- C95
inne skóra – C44
jajnik – C56

krtań – C32
mózg+OUN – C70-C72
nerka – C64-C66,C68

okreż.+odb. – C18-C21
p.moczowy – C67
piers – C50

piers – C33-C34
prostata – C61
przelyk – C15

sz.macicy – C53
trzon mac. – C54
trzustka – C25

wątroba – C22
żołądek – C16

Histogram przedstawia procent z ogółu zachorowań/zgonów dla mężczyzn, kobiet oraz mężczyzn i kobiet razem.
Na rycinach przedstawiono też bezwzględne liczby zachorowań/zgonów.

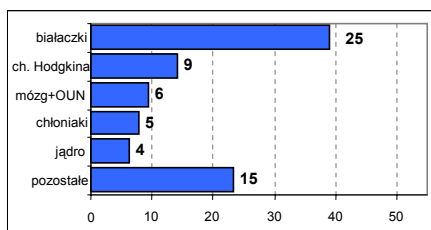
Ryc. 2

Struktura zarejestrowanych zachorowań według grup wieku i płci, województwo śląskie, 2003
 5 najczęstszych umiejscowień nowotworów złośliwych

liczba n.zł.
ogółem

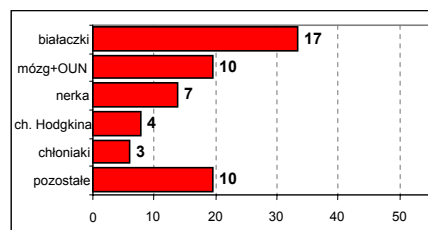
M – 64
K – 51

mężczyźni

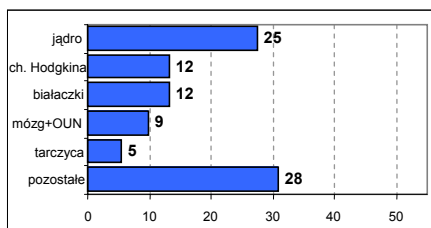


kobiety

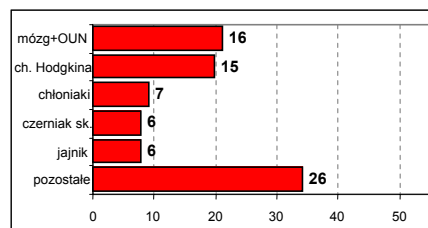
0-14



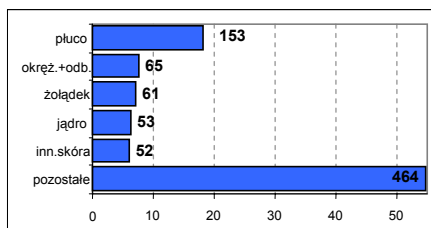
M – 91
K – 76



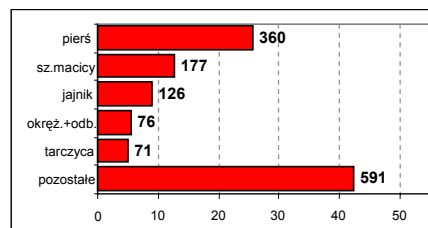
15-24



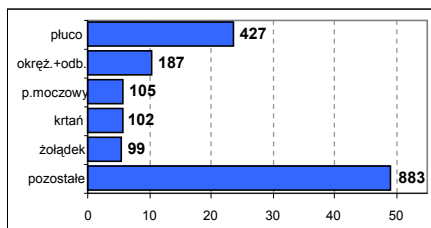
M – 848
K – 1401



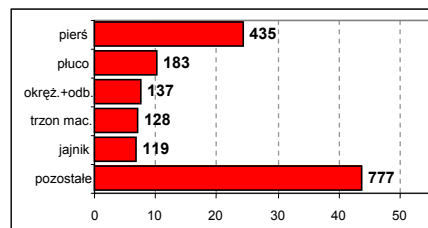
25-49



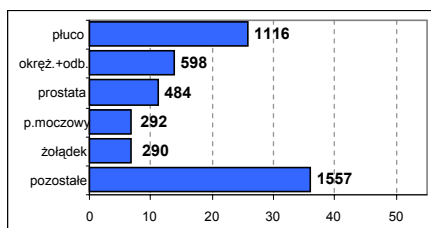
M – 1803
K – 1779



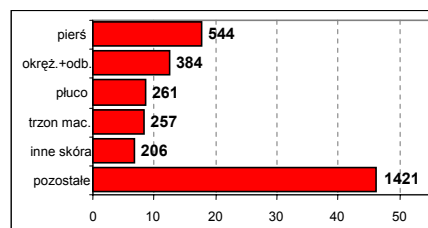
50-59



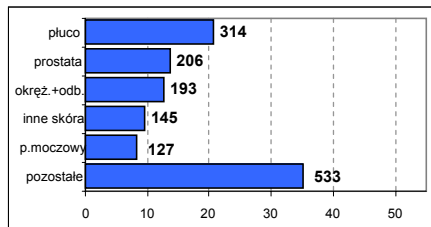
M – 4337
K – 3073



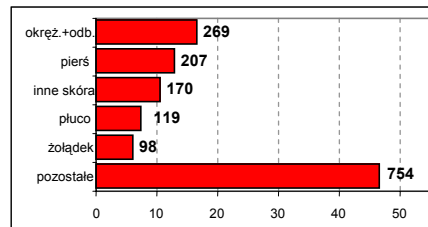
60-74



M – 1518
K – 1617



75+



% zachorowań

% zachorowań

Objaśnienia:

białaczki – C91-C95 czerniak sk. - C43 jądro - C62 nerka – C64-C66,C68 piers – C50 sz.macicy – C53 żołądek – C16
 ch.Hodgkina - C81 inne skóra – C44 krtań – C32 okręż.+odb. – C18-C21 płuco – C33-C34 tarczycza - C73
 chłoniaki - C82-C85,C96 jajnik – C56 mózg+OUN – C70-C72 p.moczowy – C67 prostata – C61 trzon mac. – C54

Histogram przedstawia procent z ogółu zarejestrowanych zachorowań w poszczególnych grupach wieku i płci.
 Na rycinach podano też bezwzględne liczby zachorowań.

Tab. 1

Zarejestrowane zachorowania na nowotwory złośliwe w wybranych grupach rozpoznai wg płci, województwo śląskie, 2003
Liczby zachorowań (Licz. zach), współczynniki surowe (w.sur) i standaryzowane (w.std), ryzyko skumulowane (ryzyko skum%)

MKCh-X	mężczyźni				umiejscowienie	M/K	kobiety				
	Licz. zach	w.sur	w.std	ryzyko skum%			M/K	Licz. zach	w.sur	w.std	ryzyko skum%
C00-D09	8661	379,2	282,6	29,1	nowotwory złośliwe ogółem	1,1	C00-D09	7997	328,2	205,6	21,0
C00-C08	188	8,2	6,1	0,7	jama ustna	2,8	C00-C08	67	2,7	1,7	0,2
C11	17	0,7	0,6	0,1	część nosowa gardła	2,1	C11	8	0,3	0,2	0,0
C09-C10, C12-C14	139	6,1	4,5	0,6	inne nowotwory gardła	4,5	C09-C10, C12-C14	31	1,3	0,8	0,1
C15	201	8,8	6,4	0,8	przełyk	4,3	C15	47	1,9	1,1	0,2
C16	554	24,3	17,8	2,2	żołądek	2,0	C16	277	11,4	6,1	0,7
C18-C21	1043	45,7	33,5	4,3	okreźnica+odbytnica	1,2	C18-C21	866	35,5	19,7	2,4
C22	135	5,9	4,4	0,6	wątroba	1,1	C22	118	4,8	2,9	0,4
C25	255	11,2	8,1	1,0	trzustka	1,0	C25	246	10,1	5,6	0,7
C32	300	13,1	9,7	1,2	krtań	5,5	C32	55	2,3	1,4	0,2
C33-C34	2011	88,0	64,1	8,1	płuco	3,2	C33-C34	621	25,5	15,4	1,9
C43	110	4,8	3,6	0,4	czerniak skóry	0,7	C43	159	6,5	4,5	0,5
C44	533	23,3	17,1	1,9	inne nowotwory skóry	1,0	C44	533	21,9	12,2	1,4
C50	9	0,4	0,3	0,0	piers	0,01	C50	1549	63,6	41,2	4,6
					szyjka macicy		C53	454	18,6	12,9	1,4
					trzon macicy		C54	510	20,9	13,0	1,7
					jajnik		C56	455	18,7	12,5	1,4
C61	786	34,4	25,4	3,1	prostata						
C62	97	4,2	3,9	0,3	jądro						
C64-C66, C68	344	15,1	11,3	1,4	nerka i inne narz.moczowe	1,3	C64-C66, C68	257	10,5	7,0	0,8
C67	552	24,2	17,5	2,1	pęcherz moczowy	3,3	C67	166	6,8	3,9	0,4
C70-C72	201	8,8	6,8	0,8	mózg i OUN	0,9	C70-C72	222	9,1	7,0	0,7
C73	39	1,7	1,4	0,1	tarczyca	0,2	C73	196	8,0	5,8	0,6
C82-C85, C96	156	6,8	5,3	0,6	chłoniaki nieziarnicze	1,2	C82-C85, C96	127	5,2	3,5	0,4
C81	68	3,0	2,8	0,2	choroba Hodgkina	1,3	C81	54	2,2	2,1	0,2
C90	70	3,1	2,2	0,3	szpiczak mnogi	1,0	C90	72	3,0	1,7	0,2
C91-C95	202	8,8	8,1	0,7	białaczki	1,3	C91-C95	159	6,5	5,0	0,4

MKCh-X – X rewizja Międzynarodowej Statystycznej Klasyfikacji Chorób i Problemów Zdrowotnych

M/K – stosunek liczby zachorowań mężczyzn do kobiet

Tab. 2

Zgony na nowotwory złośliwe w wybranych grupach rozpoznań wg płci, województwo śląskie, 2003

Liczby zgonów (Lic. zg), współczynniki surowe (w.sur) i standaryzowane (w.std), wskaźnik (Zg/Zh)

mężczyźni					umiejscowienie	M/K	kobiety				
MKCh-X	Licz. zg	w.sur	w.std	Zg/Zh (%)			MKCh-X	Licz. zg	w.sur	w.std	Zg/Zh (%)
C00-D09	6277	274,8	204,8	72	nowotwory złośliwe ogółem	1,3	C00-D09	4869	199,8	111,7	61
C00-C08	142	6,2	4,6	76	<i>jama ustna</i>	7,5	C00-C08	19	0,8	0,4	28
C11	8	0,4	0,3	47	<i>część nosowa gardła</i>	2,0	C11	4	0,2	0,1	50
C09-C10, C12-C14	77	3,4	2,5	55	<i>inne nowotwory gardła</i>	4,3	C09-C10, C12-C14	18	0,7	0,5	58
C15	191	8,4	6,1	95	<i>przełyk</i>	4,5	C15	42	1,7	0,9	89
C16	516	22,6	16,9	93	<i>żołądek</i>	1,7	C16	303	12,4	6,4	109
C18-C21	624	27,3	20,3	60	<i>okrężnica+odbytnica</i>	1,0	C18-C21	603	24,7	12,7	70
C22	156	6,8	5,1	116	<i>wątroba</i>	1,0	C22	149	6,1	3,4	126
C25	289	12,7	9,2	113	<i>trzustka</i>	1,1	C25	274	11,2	6,0	111
C32	189	8,3	6,1	63	<i>krtań</i>	7,6	C32	25	1,0	0,7	45
C33-C34	1935	84,7	62,1	96	<i>płuco</i>	3,6	C33-C34	543	22,3	13,0	87
C43	66	2,9	2,1	60	<i>czerniak skóry</i>	1,0	C43	69	2,8	1,7	43
C44	35	1,5	1,2	7	<i>inne nowotwory skóry</i>	0,9	C44	37	1,5	0,6	7
C50	7	0,3	0,2	78	<i>piers</i>	0,01	C50	648	26,6	15,5	42
					<i>szyjka macicy</i>		C53	234	9,6	6,0	52
					<i>trzon macicy</i>		C54	122	5,0	2,7	24
					<i>jajnik</i>		C56	323	13,3	8,1	64
C61	358	15,7	11,9	46	<i>prostate</i>						
C62	16	0,7	0,6	16	<i>jądro</i>						
C64-C66, C68	184	8,1	6,1	53	<i>nerka i inne narz.moczowe</i>	1,3	C64-C66, C68	140	5,7	3,1	54
C67	255	11,2	8,5	46	<i>pęcherz moczowy</i>	3,4	C67	75	3,1	1,5	45
C70-C72	163	7,1	5,3	81	<i>mózg i OUN</i>	1,0	C70-C72	159	6,5	4,2	72
C73	8	0,4	0,3	21	<i>tarczyca</i>	0,3	C73	24	1,0	0,6	12
C82-C85, C96	110	4,8	3,7	71	<i>chłoniaki niezłaznicze</i>	1,5	C82-C85, C96	74	3,0	1,9	58
C81	23	1,0	0,8	34	<i>choroba Hodgkina</i>	2,1	C81	11	0,5	0,3	20
C90	49	2,1	1,5	70	<i>szpiczak mnogi</i>	0,7	C90	70	2,9	1,6	97
C91-C95	142	6,2	5,1	70	<i>białaczki</i>	1,3	C91-C95	109	4,5	2,6	69

MKCh-X – X rewizja Międzynarodowej Statystycznej Klasyfikacji Chorób i Problemów Zdrowotnych

M/K – stosunek liczby zgonów mężczyzn do kobiet

Tab. 3

Zarejestrowane zachorowania na nowotwory złośliwe wg umiejscowienia i płci, województwo śląskie, 2003

Liczby zachorowań (Lic. zach), współczynniki surowe (w.sur) i standaryzowane (w.std), wskaźniki struktury (%)

mężczyźni					umiejscowienie	kobiety				
MKCh-X	Lic. zach	w.sur	w.std	%		MKCh-X	Lic. zach	w.sur	w.std	%
C00-D09	8661	379,2	282,6	100	Nowotwory złośliwe ogółem	C00-D09	7997	328,2	205,6	100
C00	29	1,3	0,9	0,3	Nowotwory złośliwe (N.zł-e) wargi	C00	13	0,5	0,3	0,2
C01	10	0,4	0,3	0,1	N.zł. nasady języka	C01	4	0,2	0,1	0,1
C02	46	2,0	1,5	0,5	N.zł. innych i nieokreślonych części języka	C02	13	0,5	0,3	0,2
C03	2	0,1	0,1	0,0	N.zł. dziąsła	C03	3	0,1	0,1	0,0
C04	43	1,9	1,3	0,5	N.zł. dna jamy ustnej	C04	12	0,5	0,3	0,2
C05	11	0,5	0,4	0,1	N.zł. podniebienia	C05	6	0,2	0,1	0,1
C06	22	1,0	0,7	0,3	N.zł. innych i nieokreślonych części jamy	C06	3	0,1	0,1	0,0
C07	14	0,6	0,4	0,2	N.zł. ślinianki przyusznej	C07	10	0,4	0,3	0,1
C08	11	0,5	0,4	0,1	N.zł. innych i nieokreślonych dużych gruczołów ślinowych	C08	3	0,1	0,1	0,0
C09	47	2,1	1,5	0,5	N.zł-e migdałka	C09	17	0,7	0,4	0,2
C10	30	1,3	0,9	0,3	N.zł. części ustnej gardła (oropharynx)	C10	5	0,2	0,2	0,1
C11	17	0,7	0,6	0,2	N.zł. części nosowej gardła (nasopharynx)	C11	8	0,3	0,2	0,1
C12	2	0,1	0,1	0,0	N.zł. zachyłka gruszkowatego	C12	2	0,1	0,0	0,0
C13	33	1,4	1,1	0,4	N.zł. części krtańowej gardła (hypopharynx)	C13	2	0,1	0,1	0,0
C14	27	1,2	0,8	0,3	N.zł. o innym i bliżej nieokreślonym umiejscowieniu w obrębie wargi, jamy ustnej i gardła	C14	5	0,2	0,1	0,1
C15	201	8,8	6,4	2,3	N.zł. przełyku	C15	47	1,9	1,1	0,6
C16	554	24,3	17,8	6,4	N.zł. żołądka	C16	277	11,4	6,1	3,5
C17	13	0,6	0,4	0,2	N.zł. jelita cienkiego	C17	8	0,3	0,2	0,1
C18	571	25,0	18,4	6,6	N.zł. jelita grubego	C18	516	21,2	11,7	6,5
C19	88	3,9	2,8	1,0	N.zł. zgięcia esiczo-odbytniczego	C19	57	2,3	1,3	0,7
C20	366	16,0	11,8	4,2	N.zł. odbytnicy	C20	273	11,2	6,3	3,4
C21	18	0,8	0,5	0,2	N.zł. odbytu i kanału odbytu	C21	20	0,8	0,5	0,3
C22	135	5,9	4,4	1,6	N.zł. wątroby i przewodów żółciowych wewnątrzwątrobowych	C22	118	4,8	2,9	1,5
C23	37	1,6	1,2	0,4	N.zł. pęcherzyka żółciowego	C23	85	3,5	1,8	1,1
C24	38	1,7	1,2	0,4	N.zł. innych i nie określonych części dróg żółciowych	C24	54	2,2	1,1	0,7
C25	255	11,2	8,1	2,9	N.zł. trzustki	C25	246	10,1	5,6	3,1
C26	23	1,0	0,8	0,3	N.zł. innych i niedokładnie określonych narządów trawiennych	C26	19	0,8	0,4	0,2
C30	9	0,4	0,3	0,1	N.zł. jamy nosowej i ucha środkowego	C30	4	0,2	0,1	0,1
C31	4	0,2	0,1	0,0	N.zł. zatok przynosowych	C31	3	0,1	0,1	0,0
C32	300	13,1	9,7	3,5	N.zł. krtani	C32	55	2,3	1,4	0,7
C33	1	0,0	0,0	0,0	N.zł. tchawicy	C33	1	0,0	0,0	0,0
C34	2010	88,0	64,1	23,2	N.zł. oskrzela i płuca	C34	620	25,4	15,3	7,8
C37	3	0,1	0,1	0,0	N.zł. grasicy	C37	2	0,1	0,1	0,0

Tab. 3a

Zarejestrowane zachorowania na nowotwory złośliwe wg umiejscowienia i płci, województwo śląskie, 2003

Liczby zachorowań (Licz. zach), współczynniki surowe (w.sur) i standaryzowane (w.std), wskaźniki struktury (%)

mężczyźni					umiejscowienie	kobiety				
MKCh-X	Licz. zach	w.sur	w.std	%		MKCh-X	Licz. zach	w.sur	w.std	%
C38	39	1,7	1,3	0,5	N.zł. serca, śródpiersia i opłucnej	C38	20	0,8	0,5	0,3
C39	5	0,2	0,2	0,1	N.zł. innych i niedokładnie określonych części układu oddechowego i narządów klatki piersiowej	C39	2	0,1	0,0	0,0
C40	24	1,1	0,9	0,3	N.zł. kości i chrząstki stawowej kończyn	C40	12	0,5	0,3	0,2
C41	28	1,2	0,9	0,3	N.zł. kości i chrząstki stawowej o innym i nieokreślonym umiejscowieniu	C41	13	0,5	0,4	0,2
C43	110	4,8	3,6	1,3	Czerniak złośliwy skóry	C43	159	6,5	4,5	2,0
C44	533	23,3	17,1	6,2	Inne n.zł-e skóry	C44	533	21,9	12,2	6,7
C45	23	1,0	0,7	0,3	Międzybłoniak	C45	17	0,7	0,5	0,2
C46	5	0,2	0,2	0,1	Mięsak Kaposi'ego	C46	6	0,2	0,1	0,1
C47	6	0,3	0,3	0,1	N.zł-e nerwów obwodowych i autonomicznego układu nerwowego	C47	1	0,0	0,1	0,0
C48	16	0,7	0,6	0,2	N.zł. przestrzeni zaotrzewnowej i otrzewnej	C48	28	1,1	0,8	0,4
C49	39	1,7	1,5	0,5	N.zł-e tkanki łącznej i innych tkanek miękkich	C49	34	1,4	1,2	0,4
C50	9	0,4	0,3	0,1	N.zł. sutka	C50	1549	63,6	41,2	19,4
C51					N.zł. sromu	C51	56	2,3	1,2	0,7
C52					N.zł. pochwy	C52	13	0,5	0,3	0,2
C53					N.zł. szyjki macicy	C53	454	18,6	12,9	5,7
C54					N.zł. trzonu macicy	C54	510	20,9	13,0	6,4
C55					N.zł. nieokreślonej części macicy	C55	37	1,5	0,9	0,5
C56					N.zł. jajnika	C56	455	18,7	12,5	5,7
C57					N.zł. innych i nieokreślonych żeńskich narządów płciowych	C57	20	0,8	0,4	0,3
C58					N.zł. łożyska	C58	1	0,0	0,0	0,0
C60	23	1,0	0,7	0,3	N.zł. prącia	C60				
C61	786	34,4	25,4	9,1	N.zł. gruczołu krokowego	C61				
C62	97	4,2	3,9	1,1	N.zł. jądra	C62				
C63	4	0,2	0,1	0,0	N.zł. innych i nieokreślonych męskich narządów płciowych	C63				
C64	322	14,1	10,6	3,7	N.zł. nerki za wyjątkiem miedniczki nerkowej	C64	241	9,9	6,6	3,0
C65	17	0,7	0,6	0,2	N.zł. miedniczki nerkowej	C65	13	0,5	0,3	0,2
C66	2	0,1	0,1	0,0	N.zł. moczowodu	C66	1	0,0	0,0	0,0
C67	552	24,2	17,5	6,4	N.zł. pęcherza moczowego	C67	166	6,8	3,9	2,1
C68	3	0,1	0,1	0,0	N.zł. innych i nieokreślonych narządów moczowych	C68	2	0,1	0,0	0,0
C69	17	0,7	0,6	0,2	N.zł. oka	C69	16	0,7	0,5	0,2
C70	9	0,4	0,3	0,1	N.zł. opon	C70	4	0,2	0,1	0,1
C71	184	8,1	6,3	2,1	N.zł. mózgu	C71	204	8,4	6,3	2,6
C72	8	0,4	0,3	0,1	N.zł. rdzenia kręgowego, nerwów czaszkowych i innych części centralnego systemu nerwowego	C72	14	0,6	0,6	0,2

Tab. 3b

Zarejestrowane zachorowania na nowotwory złośliwe wg umiejscowienia i płci, województwo śląskie, 2003

Liczby zachorowań (Lic. zach), współczynniki surowe (w.sur) i standaryzowane (w.std), wskaźniki struktury (%)

mężczyźni					umiejscowienie	kobiety				
MKCh-X	Lic. zach	w.sur	w.std	%		MKCh-X	Lic. zach	w.sur	w.std	%
C73	39	1,7	1,4	0,5	N.zł. tarczycy	C73	196	8,0	5,8	2,5
C74	12	0,5	0,5	0,1	N.zł. nadnerczy	C74	13	0,5	0,4	0,2
C75	2	0,1	0,1	0,0	N.zł. innych gruczołów wydzielania wewnętrznego i struktur pokrewnych	C75	4	0,2	0,1	0,1
C76	47	2,1	1,5	0,5	N.zł. umiejscowień innych i niedokładnie określonych	C76	38	1,6	0,8	0,5
C77	10	0,4	0,3	0,1	Wtórne i nieokreślone nowotwory węzłów chłonnych	C77	10	0,4	0,3	0,1
C78	43	1,9	1,4	0,5	Wtórne n.zł-e układu oddechowego i trawiennego	C78	41	1,7	0,9	0,5
C79	44	1,9	1,4	0,5	Wtórny n.zł. innych umiejscowień	C79	22	0,9	0,5	0,3
C80	113	4,9	3,7	1,3	N.zł. bez określenia jego umiejscowienia	C80	89	3,7	1,8	1,1
C81	68	3,0	2,8	0,8	Choroba Hodgkina	C81	54	2,2	2,1	0,7
C82	27	1,2	0,9	0,3	Chłoniak nieziarniczy guzkowy (grudkowy)	C82	26	1,1	0,7	0,3
C83	72	3,2	2,5	0,8	Chłoniaki nieziarnicze rozlane	C83	62	2,5	1,6	0,8
C84	12	0,5	0,4	0,1	Obwodowy i skórný chłoniak z komórek T	C84	12	0,5	0,4	0,2
C85	40	1,8	1,4	0,5	Inne i nieokreślone postacie chłoniaków nieziarniczych	C85	24	1,0	0,7	0,3
C88	7	0,3	0,2	0,1	Złośliwe choroby immunoproliferacyjne	C88	7	0,3	0,2	0,1
C90	70	3,1	2,2	0,8	Szpiczak mnogi i nowotwory z komórek plazmatycznych	C90	72	3,0	1,7	0,9
C91	116	5,1	5,1	1,3	Białaczka limfatyczna	C91	70	2,9	2,5	0,9
C92	80	3,5	2,9	0,9	Białaczka szpikowa	C92	79	3,2	2,2	1,0
C93	1	0,0	0,0	0,0	Białaczka monocytowa	C93	0	0,0	0,0	0,0
C94	2	0,1	0,1	0,0	Inne białaczki określonego rodzaju	C94	4	0,2	0,1	0,1
C95	3	0,1	0,1	0,0	Białaczka z komórek nieokreślonego rodzaju	C95	6	0,2	0,2	0,1
C96	5	0,2	0,2	0,1	Inny i nieokreślony n.zł. tkanki limfatycznej, krwiotwórczej i tkanek pokrewnych	C96	3	0,1	0,2	0,0
D00	2	0,1	0,1	0,0	Rak in situ jamy ustnej, przełyku i żołądka	D00	0	0,0	0,0	0,0
D01	2	0,1	0,1	0,0	Rak in situ innych i nieokreślonych narządów trawiennych	D01	2	0,1	0,1	0,0
D02	1	0,0	0,0	0,0	Rak in situ ucha środkowego i układu oddechowego	D02	1	0,0	0,0	0,0
D03	0	0,0	0,0	0,0	Czerniak in situ	D03	2	0,1	0,1	0,0
D04	8	0,4	0,2	0,1	Rak in situ skóry	D04	5	0,2	0,1	0,1
D05	0	0,0	0,0	0,0	Rak in situ sutka	D05	25	1,0	0,7	0,3
D06	0	0,0	0,0	0,0	Rak in situ szyjki macicy	D06	35	1,4	1,2	0,4
D07	3	0,1	0,1	0,0	Rak in situ innych i nieokreślonych narządów płciowych	D07	3	0,1	0,1	0,0
D09	1	0,0	0,0	0,0	Rak in situ innych i nieokreślonych umiejscowień	D09	0	0,0	0,0	0,0

Tab. 4

Zarejestrowane zachorowania na nowotwory złośliwe ogółem (C00-D09, rew.X) wg powiatów i płci, województwo śląskie, 2003

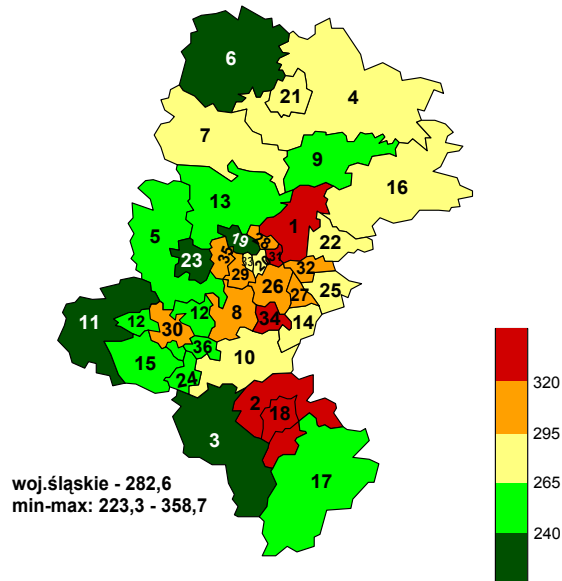
Liczby zachorowań (Licz. zach), współczynniki surowe (w.sur) i standaryzowane (w.std), wskaźniki struktury (%)

Licz. zach	mężczyźni			Jednostka administracyjna	kobiety			
	w.sur	w.std	%		Licz. zach	w.sur	w.std	%
8861	379,2	282,6	100	województwo śląskie	7997	328,2	205,6	100
391	539,2	348,1	4,5	1. Powiat będziński	348	436,5	231,6	4,4
305	425,7	334,4	3,5	2. Powiat bielski	300	395,2	229,2	3,8
242	298,0	229,6	2,8	3. Powiat cieszyński	223	256,2	146,1	2,8
247	376,2	265,3	2,9	4. Powiat częstochowski	184	269,7	167,7	2,3
188	331,1	253,3	2,2	5. Powiat gliwicki	183	305,7	183,5	2,3
135	320,3	239,6	1,6	6. Powiat kłobucki	87	200,4	113,6	1,1
134	354,2	283,7	1,5	7. Powiat lubliniecki	90	231,4	138,4	1,1
170	387,7	305,8	2,0	8. Powiat mikołowski	163	353,2	204,9	2,0
126	357,9	247,1	1,5	9. Powiat myszkowski	122	325,5	172,4	1,5
159	311,7	294,0	1,8	10. Powiat pszczyński	127	239,5	168,7	1,6
161	294,2	237,8	1,9	11. Powiat raciborski	187	318,9	183,9	2,3
113	314,1	258,6	1,3	12. Powiat rybnicki	87	235,8	143,9	1,1
246	363,9	264,9	2,8	13. Powiat tarnogórski	206	289,4	164,8	2,6
83	305,3	269,4	1,0	14. Powiat tyski	57	202,9	123,3	0,7
261	346,1	259,5	3,0	15. Powiat wodzisławski	233	290,6	167,0	2,9
245	400,2	268,8	2,8	16. Powiat zawierciański	206	315,2	162,8	2,6
252	344,1	261,1	2,9	17. Powiat żywiecki	221	289,9	168,3	2,8
377	448,7	327,1	4,4	18. Bielsko-Biała	381	408,2	231,2	4,8
283	302,4	223,3	3,3	19. Bytom	308	311,4	195,2	3,9
242	435,9	287,4	2,8	20. Chorzów	196	323,3	192,9	2,5
453	388,0	271,8	5,2	21. Częstochowa	482	368,3	207,5	6,0
247	388,2	291,7	2,9	22. Dąbrowa Górnicza	242	354,6	216,5	3,0
321	335,6	239,1	3,7	23. Gliwice	366	353,7	220,3	4,6
134	275,4	246,0	1,5	24. Jastrzębie-Zdrój	137	278,7	217,2	1,7
176	371,2	269,6	2,0	25. Jaworzno	188	378,1	244,8	2,4
700	459,1	296,3	8,1	26. Katowice	693	411,4	232,3	8,7
137	371,2	303,3	1,6	27. Mysłowice	126	325,0	206,9	1,6
124	422,8	311,6	1,4	28. Piekary Śląskie	89	283,7	159,0	1,1
274	375,6	296,1	3,2	29. Ruda Śląska	245	320,6	217,5	3,1
252	359,1	295,8	2,9	30. Rybnik	237	325,9	225,8	3,0
177	495,9	358,7	2,0	31. Siemianowice Śląskie	126	329,0	187,6	1,6
489	443,3	317,2	5,6	32. Sosnowiec	432	358,6	218,2	5,4
99	364,1	277,8	1,1	33. Świętochłowice	117	402,5	254,1	1,5
247	381,3	325,2	2,9	34. Tychy	204	299,1	196,7	2,6
389	413,5	312,4	4,5	35. Zabrze	326	325,9	220,8	4,1
82	257,8	264,7	0,9	36. Żory	78	242,9	197,8	1,0

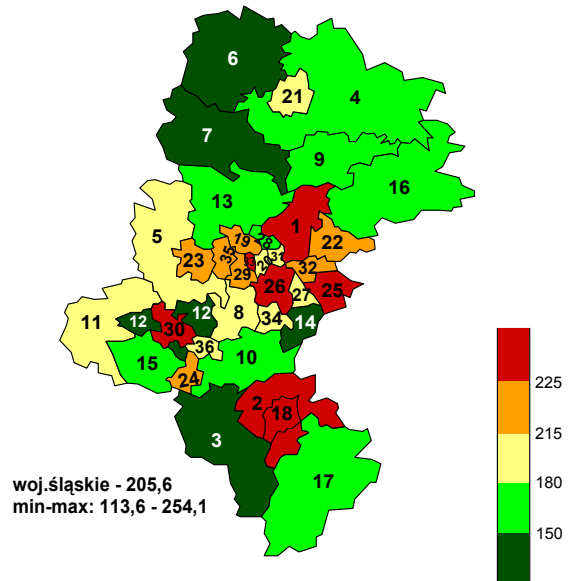
Ryc. 3

Zachorowalność na nowotwory złośliwe ogółem (C00-D09 rew. X) wg płci i powiatów, województwo śląskie, 2003

mężczyźni



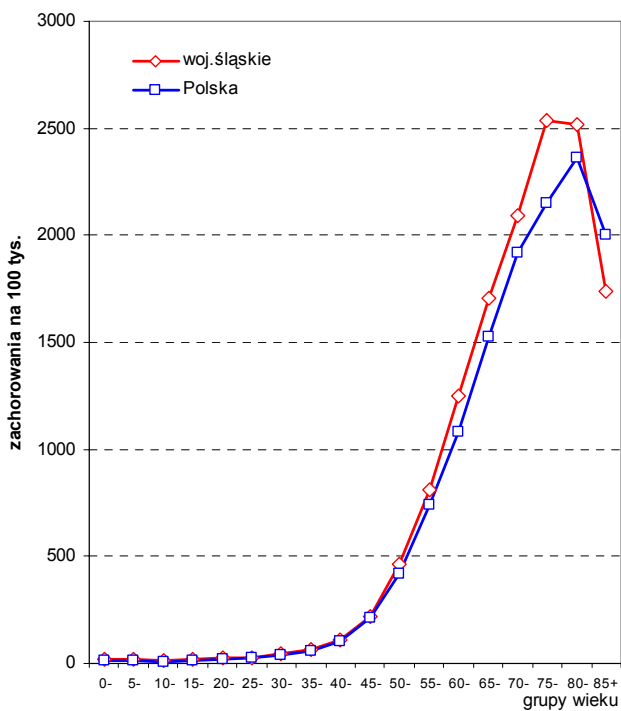
kobiety



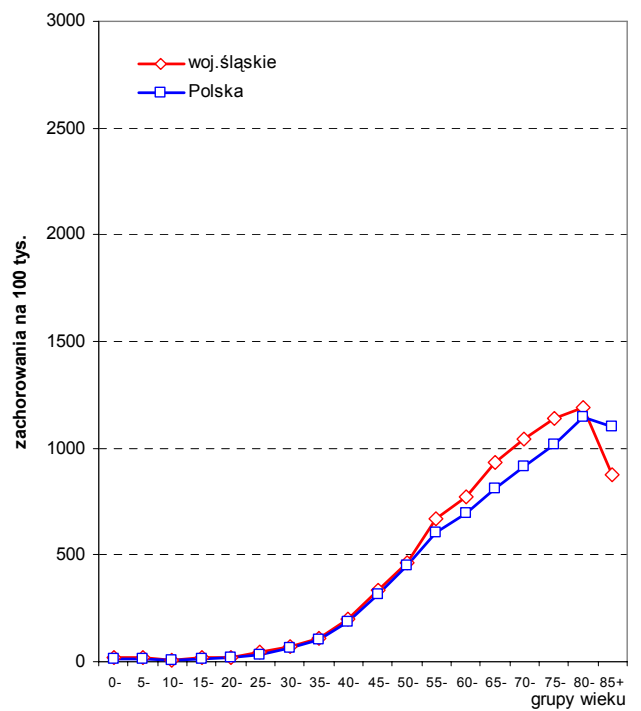
Ryc. 4

Zachorowalność na nowotwory złośliwe ogółem (C00-D09 rew. X) wg wieku i płci, województwo śląskie i Polska, 2003

mężczyźni

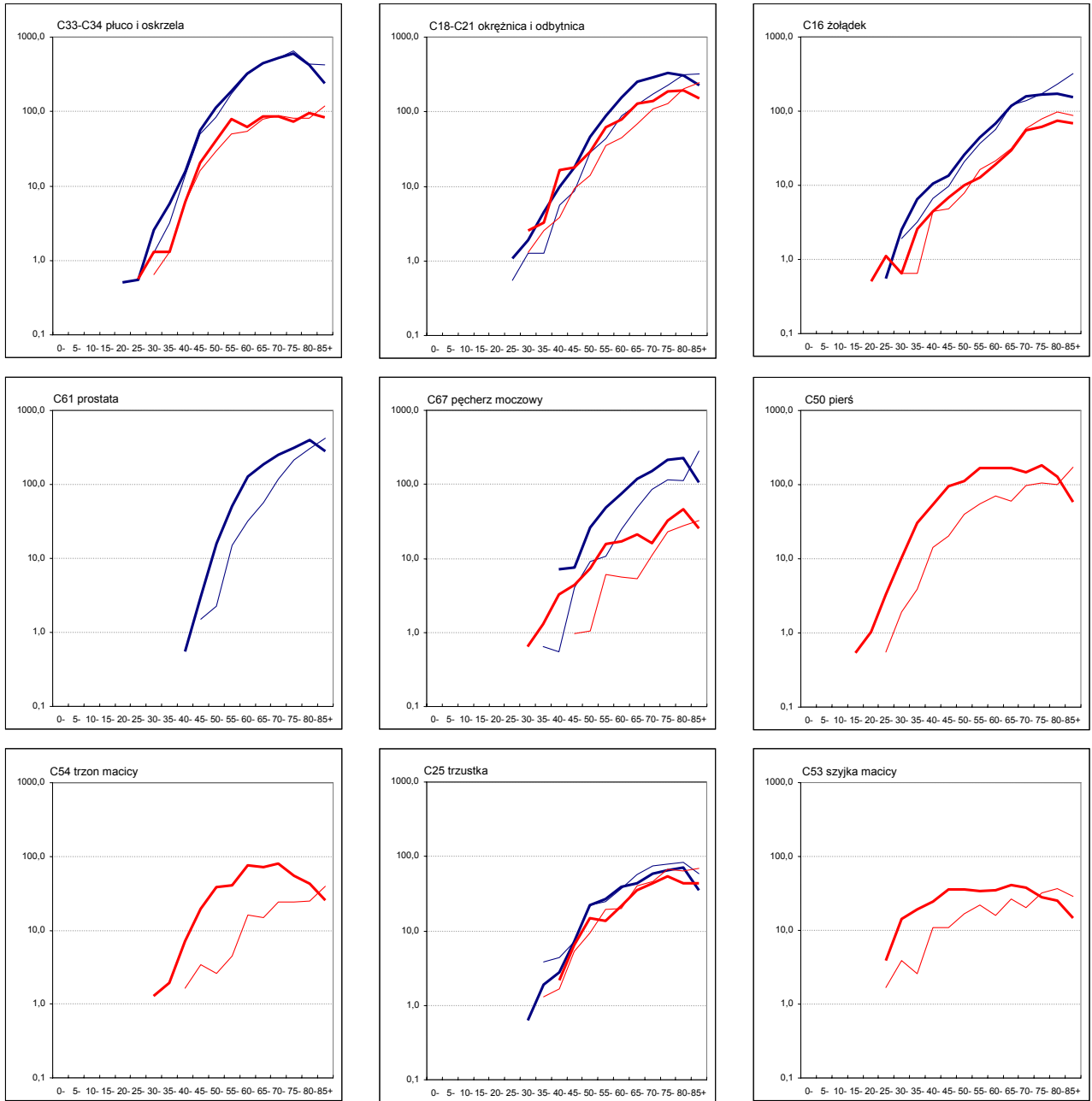


kobiety



Ryc. 5

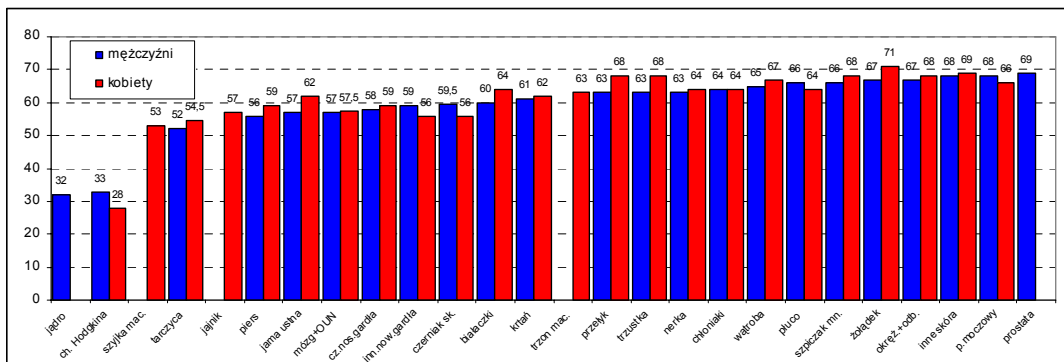
Zachorowalność i umieralność w zależności od wieku i płci dla wybranych lokalizacji nowotworów, województwo śląskie, 2003



Objaśnienia: — mężczyźni - zachorowalność — kobiety - zachorowalność
 - - - mężczyźni - umieralność - - - kobiety - umieralność

Ryc. 6

Mediana wieku chorych w chwili rozpoznania nowotworu wg umiejscowienia, województwo śląskie, 2003



Tab. 5

Zarejestrowane zachorowania na najczęstsze nowotwory złośliwe wg powiatów, mężczyźni, województwo śląskie, 2003

Jednostka administracyjna	n.zł. ogółem C00-D09	Płuco C33-C34	J. grube C18-C21	Prostata C61	Żołądek C16	Pęcherz moczowy C67	Skóra C44	Nerka C56	Krtąń C32
województwo śląskie	8861	2011	1043	786	554	552	533	344	300
<i>Powiaty</i>									
Powiat będziński	391	82	52	38	20	28	19	13	11
Powiat bielski	305	65	36	28	26	16	30	6	14
Powiat cieszyński	242	59	32	17	15	13	12	9	11
Powiat częstochowski	247	73	35	11	19	20	11	4	9
Powiat gliwicki	188	50	18	23	5	9	14	3	8
Powiat kłobucki	135	29	25	3	11	15	6	4	3
Powiat lubliniecki	134	31	20	10	10	7	6	5	6
Powiat mikołowski	170	40	19	15	13	11	7	4	6
Powiat myszkowski	126	26	18	8	8	14	7	3	6
Powiat pszczyński	159	30	17	11	14	7	12	4	8
Powiat raciborski	161	50	16	10	8	11	4	10	0
Powiat rybnicki	113	23	12	8	9	8	10	6	1
Powiat tamogórski	246	56	28	24	14	8	29	13	6
Powiat tyski	83	24	7	7	3	6	1	3	3
Powiat wodzisławski	261	52	34	21	23	19	11	12	5
Powiat zawierciański	245	62	34	30	13	13	6	13	9
Powiat żywiecki	252	73	18	19	18	16	14	13	10
<i>Miasta na prawach powiatu</i>									
Bielsko-Biała	377	75	36	54	28	26	33	20	8
Bytom	283	72	40	15	18	14	17	14	13
Chorzów	242	62	26	24	12	16	7	5	10
Częstochowa	453	104	59	55	28	25	13	22	22
Dąbrowa Górnicza	247	72	26	12	18	18	14	8	5
Gliwice	321	54	45	40	16	16	38	13	14
Jastrzębie-Zdrój	134	29	16	8	11	7	4	5	3
Jaworzno	176	43	18	6	13	16	29	9	5
Katowice	700	160	83	76	38	58	57	27	23
Mysłowice	137	30	15	13	7	7	8	7	3
Piekary Śląskie	124	22	19	14	4	6	2	7	2
Ruda Śląska	274	78	44	9	20	5	12	4	12
Rybnik	252	63	25	12	21	18	13	13	17
Siemianowice Śląskie	177	40	24	19	12	13	6	8	7
Sosnowiec	489	110	58	35	36	22	34	22	17
Świętochłowice	99	26	8	6	8	6	6	7	3
Tychy	247	55	15	27	19	26	11	10	6
Zabrze	389	73	52	70	14	25	25	12	11
Żory	82	18	13	8	2	7	5	6	3

Tab. 6

Zarejestrowane zachorowania na najczęstsze nowotwory złośliwe wg powiatów, kobiety, województwo śląskie, 2003

Jednostka administracyjna	n.zł. ogółem C00-D09	Pierś C50	J. grube C18-C21	Pluco C33-C34	Skóra C44	Trzon Macicy C54	Jajnik C56	Szyjka macicy C53	Żołądek C16
województwo śląskie	7997	1549	866	621	533	510	455	454	277
<i>Powiaty</i>									
Powiat będziński	348	65	33	20	33	23	16	19	13
Powiat bielski	300	34	45	17	34	20	26	10	7
Powiat cieszyński	223	25	22	9	5	22	18	17	11
Powiat częstochowski	184	37	21	19	7	13	10	6	9
Powiat gliwicki	183	34	18	5	15	22	11	13	3
Powiat kłobucki	87	14	13	14	3	1	4	3	4
Powiat lubliniecki	90	17	14	4	10	6	5	0	6
Powiat mikołowski	163	23	18	21	8	14	7	6	5
Powiat myszkowski	122	23	15	10	4	9	7	7	9
Powiat pszczyński	127	19	19	9	4	7	9	4	4
Powiat raciborski	187	40	22	16	11	13	14	8	2
Powiat rybnicki	87	23	11	6	1	5	6	4	7
Powiat tarnogórski	206	51	17	8	22	20	15	0	6
Powiat tyski	57	5	8	4	4	5	5	6	1
Powiat wodzisławski	233	58	26	10	7	12	7	14	9
Powiat zawierciański	206	32	22	22	16	12	18	8	7
Powiat żywiecki	221	46	19	18	21	13	14	10	4
<i>Miasta na prawach powiatu</i>									
Bielsko-Biała	381	66	38	28	38	24	16	9	16
Bytom	308	62	32	23	15	13	29	36	10
Chorzów	196	39	16	24	6	8	8	15	9
Częstochowa	482	109	54	33	21	33	22	35	11
Dąbrowa Górnicza	242	59	21	12	16	17	11	9	6
Gliwice	366	70	40	29	36	24	17	29	12
Jastrzębie-Zdrój	137	24	10	15	6	8	9	6	1
Jaworzno	188	29	23	16	22	5	11	11	9
Katowice	693	117	70	64	42	35	39	35	25
Mysłowice	126	24	13	13	7	9	9	9	4
Piekary Śląskie	89	16	11	8	5	7	8	8	8
Ruda Śląska	245	54	27	17	13	16	11	12	12
Rybnik	237	42	32	15	10	15	10	19	12
Siemianowice Śląskie	126	31	14	14	4	3	3	4	6
Sosnowiec	432	98	49	39	38	25	19	36	9
Świętochłowice	117	29	14	14	4	6	3	7	5
Tychy	204	36	23	22	15	18	17	11	7
Zabrze	326	69	32	18	25	23	20	23	6
Żory	78	29	4	5	5	4	1	5	2

Tab. 7 Zarejestrowane zachorowania na nowotwory złośliwe wg umiejscowienia i 5-letnich grup wieku, mężczyźni, województwo śląskie, 2003

MKCh-X	ogółem	liczba zarejestrowanych zachorowań																	
		0-4	5-9	10-14	15-19	20-24	25-29	30-34	35-39	40-44	45-49	50-54	55-59	60-64	65-69	70-74	75-79	80-84	85+
C00-D09	8661	20	22	22	36	55	46	71	98	198	435	828	975	1349	1546	1442	943	428	147
C00	29	0	0	0	0	0	0	0	0	0	2	3	3	6	5	3	2	4	1
C01	10	0	0	0	0	0	0	0	0	0	1	1	1	4	1	2	0	0	0
C02	46	0	0	0	0	2	0	0	4	1	3	11	8	8	4	3	1	1	0
C03	2	0	0	0	0	0	0	0	0	0	0	0	1	1	0	0	0	0	0
C04	43	0	0	0	0	0	0	0	1	1	12	12	9	4	1	3	0	0	0
C05	11	0	0	0	0	0	0	0	0	0	1	2	4	2	1	1	0	0	0
C06	22	0	0	0	0	0	0	1	0	2	1	4	4	4	1	2	2	0	1
C07	14	0	0	0	0	0	0	0	0	0	2	4	3	3	0	2	0	0	0
C08	11	0	0	0	0	0	0	0	0	1	2	2	1	3	1	0	0	1	0
C09	47	0	0	0	0	0	0	0	0	2	3	6	12	12	4	6	1	1	0
C10	30	0	0	0	0	0	0	0	0	0	3	7	10	3	3	2	2	0	0
C11	17	0	0	0	0	2	0	1	1	1	1	1	2	2	3	3	0	0	0
C12	2	0	0	0	0	0	0	0	0	0	0	0	1	0	0	1	0	0	0
C13	33	0	0	0	0	0	0	0	0	1	3	6	7	9	5	2	0	0	0
C14	27	0	0	0	0	0	0	0	0	4	4	9	2	3	2	2	1	0	0
C15	201	0	0	0	0	0	0	1	0	2	18	25	34	31	39	22	19	8	2
C16	554	0	0	0	0	0	1	4	10	19	27	46	53	74	107	109	62	29	13
C17	13	0	0	0	0	0	0	0	0	0	1	1	1	3	0	3	3	1	0
C18	571	0	0	0	0	0	1	2	6	10	21	48	61	96	124	97	61	33	11
C19	88	0	0	0	0	0	0	1	0	1	0	5	11	7	23	22	12	5	1
C20	366	0	0	0	0	0	1	0	1	7	13	27	31	64	81	77	43	14	7
C21	18	0	0	0	0	0	0	0	0	0	1	2	2	3	2	2	6	0	0
C22	135	0	0	0	1	0	1	0	1	3	7	15	14	21	30	24	12	4	2
C23	37	0	0	0	0	0	0	0	0	0	2	2	3	6	3	7	10	3	1
C24	38	0	0	0	0	0	0	0	0	3	1	2	4	6	9	4	5	3	1
C25	255	0	0	0	0	0	0	1	3	5	14	39	32	42	40	40	24	12	3
C26	23	0	0	0	0	0	0	0	0	1	0	2	2	6	3	2	3	1	3
C30	9	0	0	0	0	0	0	0	0	0	1	0	2	1	2	1	2	0	0
C31	4	0	0	0	0	0	0	1	0	0	0	1	0	0	1	1	0	0	0
C32	300	0	0	0	0	0	0	0	2	11	20	55	47	69	49	30	12	5	0
C33	1	0	0	0	0	0	0	0	0	0	0	0	1	0	0	0	0	0	0
C34	2010	0	0	0	0	1	1	4	9	28	111	199	227	347	404	365	222	72	20
C37	3	0	0	0	0	0	0	0	0	2	0	0	0	1	0	0	0	0	0
C38	39	0	0	0	0	1	2	0	1	3	0	3	5	3	7	6	5	3	0
C39	5	0	0	0	0	0	0	0	0	0	0	0	3	1	0	1	0	0	0
C40	24	0	2	0	1	3	0	2	2	1	1	4	4	0	2	1	1	0	0
C41	28	0	0	0	0	1	1	0	1	3	2	2	7	3	3	1	1	3	0
C43	110	0	0	0	2	1	2	3	2	10	10	14	11	14	13	12	9	6	1
C44	533	0	0	0	0	0	1	5	4	16	26	41	43	70	99	83	84	45	16
C45	23	0	0	0	0	0	0	0	0	1	1	1	3	5	4	3	4	1	0
C46	5	0	0	0	0	0	0	0	0	0	0	1	1	0	1	2	0	0	0
C47	6	1	0	0	0	0	1	0	1	0	1	0	1	0	0	1	0	0	0
C48	16	1	0	0	0	0	0	0	2	0	2	2	0	2	3	3	1	0	0
C49	39	2	0	2	2	1	0	3	3	1	2	2	4	3	6	2	5	1	0
C50	9	0	0	0	0	0	0	0	0	1	2	1	2	0	1	2	0	0	0
C60	23	0	0	0	0	0	0	0	0	0	2	5	1	3	5	5	2	0	0
C61	786	0	0	0	0	0	0	0	0	1	6	28	61	139	170	175	115	67	24
C62	97	3	1	0	8	17	13	14	9	3	14	2	5	2	1	1	2	1	1
C63	4	0	0	0	0	0	0	0	0	0	0	1	1	0	0	0	2	0	0
C64	322	2	0	1	2	1	0	0	9	8	17	29	60	46	56	48	28	11	4
C65	17	0	0	0	0	0	0	0	1	0	0	0	1	7	3	3	2	0	0
C66	2	0	0	0	0	0	0	0	0	0	0	0	0	1	0	0	0	1	0
C67	552	0	0	0	0	0	0	0	0	13	15	46	59	81	107	104	79	39	9
C68	3	0	0	0	0	0	0	0	0	1	0	0	0	0	0	1	1	0	0
C69	17	0	1	1	0	1	0	0	0	2	0	2	2	2	2	3	1	0	0
C70	9	0	0	0	0	1	0	0	0	0	1	0	1	1	1	1	2	1	0
C71	184	0	3	2	0	7	2	5	9	7	16	24	24	34	12	26	9	2	2
C72	8	0	0	1	0	1	0	1	0	2	0	1	0	0	0	1	1	0	0
C73	39	0	0	1	2	3	0	4	3	2	4	4	3	4	4	4	1	0	0
C74	12	1	0	0	0	0	0	0	0	1	0	1	1	1	3	2	1	1	0
C75	2	0	0	0	0	0	0	0	0	0	0	0	1	1	0	0	0	0	0
C76	47	0	0	0	1	0	1	0	1	1	4	4	4	5	4	8	5	7	2
C77	10	0	0	0	0	0	0	0	0	0	1	3	1	0	2	2	0	1	0
C78	43	0	0	0	0	0	1	0	0	1	1	2	4	6	8	9	7	1	3
C79	44	0	0	0	0	0	0	0	0	1	2	5	6	5	6	10	7	1	1
C80	113	0	0	0	0	0	0	1	0	3	5	14	16	14	13	14	13	13	7
C81	68	1	2	6	8	4	8	6	3	3	5	3	6	7	2	3	1	0	0
C82	27	0	0	0	0	1	2	1	0	1	0	1	5	3	4	2	5	1	1
C83	72	0	3	1	0	3	1	2	1	1	5	12	5	9	13	9	5	2	0
C84	12	0	0	1	0	0	0	0	0	2	1	0	0	1	1	2	3	1	0
C85	40	0	0	0	1	0	0	1	1	1	0	3	5	3	3	7	8	3	4
C88	7	0	0	0	0	0	0	0	0	0	0	0	0	1	0	2	4	0	0
C90	70	0	0	0	0	0	0	0	1	0	3	8	12	6	14	14	9	2	1
C91	116	9	8	2	6	2	2	3	0	0	5	11	8	11	9	21	5	10	4
C92	80	0	2	4	2	2	3	4	6	3	4	9	2	11	11	8	4	5	0
C93	1	0	0	0	0	0	0	0	0	0	0	0	0	0	0	0	1	0	0
C94	2	0	0	0	0	0	0	0	0	0	0	1	0	0	0	0	0	0	1
C95	3	0	0	0	0	0	0	0	0	0	0	0	1	0	0	0	2	0	0
C96	5	0	0	0	0	0	1	0	0	0	0	0	0	1	2	1	0	0	0
D00-D09	17	0	0	0	0	0	0	0	0	0	2	1	3	2	3	1	3	2	0

Tab. 8 Zarejestrowane zachorowania na nowotwory złośliwe wg umiejscowienia i 5-letnich grup wieku, kobiety, województwo śląskie, 2003

MKCh-X	Ogółem	liczba zarejestrowanych zachorowań																	
		0-4	5-9	10-14	15-19	20-24	25-29	30-34	35-39	40-44	45-49	50-54	55-59	60-64	65-69	70-74	75-79	80-84	85+
C00-D09	7997	18	19	14	34	42	77	113	168	360	683	884	895	969	1057	1047	852	523	242
C00	13	0	0	0	0	0	0	0	0	1	0	0	2	1	2	2	3	0	2
C01	4	0	0	0	0	0	1	0	0	0	1	1	0	0	0	0	1	0	0
C02	13	0	0	0	0	0	0	0	1	0	1	2	2	2	1	3	0	0	1
C03	3	0	0	0	0	0	0	0	0	0	0	0	2	0	0	1	0	0	0
C04	12	0	0	0	0	0	0	0	0	0	2	2	3	1	2	2	0	0	0
C05	6	0	0	0	0	0	0	0	0	0	0	1	1	0	0	3	0	1	0
C06	3	0	0	0	0	0	0	0	0	0	0	0	1	0	0	2	0	0	0
C07	10	0	0	0	0	0	0	1	0	0	1	2	2	2	0	1	0	1	0
C08	3	0	0	0	0	0	0	0	0	0	2	0	0	0	1	0	0	0	0
C09	17	0	0	0	0	0	0	0	0	1	2	3	4	1	2	1	1	2	0
C10	5	0	0	0	0	0	0	0	0	1	1	0	1	2	0	0	0	0	0
C11	8	0	0	0	0	0	0	0	1	0	1	0	2	1	1	1	1	0	0
C12	2	0	0	0	0	0	0	0	0	0	1	0	0	0	0	0	0	1	0
C13	2	0	0	0	0	0	0	0	0	0	0	0	0	1	0	1	0	0	0
C14	5	0	0	0	0	0	0	0	0	0	2	1	1	1	0	0	0	0	0
C15	47	0	0	0	0	0	0	0	0	1	4	2	7	2	9	14	3	4	1
C16	277	0	0	0	0	1	2	1	4	8	14	19	17	24	34	55	46	33	19
C17	8	0	0	0	0	0	0	0	0	1	0	0	2	0	1	2	1	1	0
C18	516	0	0	0	0	0	0	4	2	14	25	23	49	55	95	86	88	48	27
C19	57	0	0	0	0	0	0	0	0	2	1	5	4	6	8	13	9	5	4
C20	273	0	0	0	0	0	0	0	3	13	10	27	24	37	37	39	42	30	11
C21	20	0	0	0	0	0	0	0	0	1	1	0	5	2	4	2	3	2	0
C22	118	1	0	1	0	0	0	0	1	4	3	11	12	18	16	22	10	12	7
C23	85	0	0	0	0	0	0	0	0	1	1	4	8	6	16	18	15	13	3
C24	54	0	0	0	0	0	1	0	0	0	3	7	4	5	3	5	9	10	7
C25	246	0	0	0	0	0	1	0	0	4	13	28	18	27	40	44	40	19	12
C26	19	0	0	0	0	0	0	0	0	0	3	0	1	2	2	3	3	2	3
C30	4	0	0	0	0	0	0	0	0	0	0	2	0	0	0	0	0	2	0
C31	3	0	0	0	0	0	0	0	0	0	0	0	0	1	0	0	0	1	1
C32	55	0	0	0	0	0	0	0	0	1	4	8	12	7	4	13	6	0	0
C33	1	0	0	0	0	0	0	0	0	0	1	0	0	0	0	0	0	0	0
C34	620	0	0	0	0	0	1	2	2	11	41	77	106	78	97	86	54	42	23
C37	2	0	0	0	0	0	1	0	0	0	0	0	0	1	0	0	0	0	0
C38	20	0	0	0	0	0	1	0	0	1	3	5	0	2	3	2	1	2	0
C39	2	0	0	0	0	0	0	0	0	0	0	0	0	0	1	1	0	0	0
C40	12	0	0	0	0	0	0	1	0	0	2	5	1	0	1	0	0	1	1
C41	13	0	0	1	0	0	1	0	0	0	2	0	2	2	2	3	0	0	0
C43	159	0	0	0	0	6	8	5	5	16	19	17	16	15	14	21	10	4	3
C44	533	0	0	0	2	1	3	5	6	10	37	46	47	53	63	90	78	64	28
C45	17	0	0	0	0	0	0	0	0	2	2	4	1	3	2	2	1	0	0
C46	6	0	0	0	0	0	0	0	1	0	0	1	1	0	0	1	1	1	0
C47	1	0	0	1	0	0	0	0	0	0	0	0	0	0	0	0	0	0	0
C48	28	0	1	0	0	0	1	0	1	0	2	0	1	4	6	7	4	0	1
C49	34	1	2	0	0	1	1	3	1	3	2	3	3	3	3	3	3	1	1
C50	1549	0	0	0	1	2	6	16	47	98	193	213	222	208	189	147	135	56	16
C51	56	0	0	0	0	0	0	0	1	2	2	4	3	3	9	11	7	9	5
C52	13	0	0	0	0	0	0	0	1	1	0	3	0	3	1	3	1	0	0
C53	454	0	0	0	0	0	7	22	30	44	74	68	45	43	47	38	21	11	4
C54	510	0	0	0	0	0	0	2	3	13	40	74	54	94	82	81	41	19	7
C55	37	0	0	0	0	0	0	0	0	2	1	7	3	3	5	7	4	3	2
C56	455	0	0	0	3	3	4	7	15	31	69	65	54	61	56	45	25	12	5
C57	20	0	0	0	0	0	0	0	0	0	3	0	0	2	4	3	3	4	1
C58	1	0	0	0	0	0	0	0	0	1	0	0	0	0	0	0	0	0	0
C64	241	5	2	0	1	1	1	5	4	5	14	24	24	34	37	31	41	7	5
C65	13	0	0	0	0	0	0	0	0	0	0	0	3	4	2	2	1	1	0
C66	1	0	0	0	0	0	0	0	0	0	0	0	1	0	0	0	0	0	0
C67	166	0	0	0	1	0	0	1	2	6	9	14	21	21	24	16	24	20	7
C68	2	0	0	0	0	0	0	0	0	0	0	1	0	0	0	0	0	1	0
C69	16	1	1	0	0	0	1	0	2	0	0	0	2	2	0	1	5	1	0
C70	4	0	0	0	0	0	0	0	0	0	0	0	0	0	0	2	0	2	0
C71	204	3	4	1	6	10	6	7	8	9	13	15	23	27	27	14	17	9	5
C72	14	1	0	1	0	0	3	1	1	1	0	3	1	0	1	0	0	1	0
C73	196	0	0	0	2	2	12	13	11	18	17	23	25	20	25	14	5	8	1
C74	13	0	0	0	0	1	0	0	2	0	1	1	1	3	1	1	0	1	1
C75	4	0	0	0	0	0	0	0	0	1	2	0	1	0	0	0	0	0	0
C76	38	0	0	0	1	0	0	1	0	0	2	2	2	3	5	8	5	7	2
C77	10	0	0	0	0	0	0	0	0	0	2	3	1	2	1	1	0	0	0
C78	41	0	0	0	0	0	0	0	0	1	3	2	6	3	6	1	7	10	2
C79	22	0	0	0	0	0	0	1	0	2	1	0	2	4	5	0	5	1	1
C80	89	0	0	0	0	0	0	0	0	3	4	5	5	10	9	10	24	13	6
C81	54	0	0	4	6	9	10	5	1	1	5	5	4	1	1	2	0	0	0
C82	26	0	0	0	1	0	0	0	0	1	0	2	1	7	3	6	4	0	1
C83	62	0	0	0	1	1	2	0	0	1	1	14	4	8	7	15	4	2	2
C84	12	0	0	1	0	1	1	1	0	1	1	0	0	0	1	4	1	0	0
C85	24	0	1	0	3	0	0	0	0	1	0	2	2	4	2	5	2	1	1
C88	7	0	0	0	0	0	0	1	0	1	1	0	0	1	2	1	0	0	0
C90	72	0	0	0	0	0	0	0	0	0	3	5	9	11	15	13	8	8	0
C91	70	4	7	2	1	0	0	2	1	2	2	6	4	5	5	3	11	8	7
C92	79	1	1	2	3	1	1	1	2	4	4	6	4	9	11	9	12	4	4
C94	4	0	0	0	0	0	0	0	1	0	0	0	0	1	0	1	1	0	0
C95	6	0	0	0	1	0	0	0	1	0	0	1	1	0	0	1	0	1	0
C96	3	1	0	0	0	0	0	0	0	1	0	0	0	0	0	1	0	0	0
D00-D09	73	0	0	0	1	2	1	5	7	13	9	10	5	7	4	1	5	1	2

Tab. 9a

Zachorowalność na nowotwory złośliwe wg umiejscowienia i 5-letnich grup wieku, mężczyźni, województwo śląskie, 2003

MKCh-X	wsp. sur.	współczynniki cząstkowe																	
		0-4	5-9	10-14	15-19	20-24	25-29	30-34	35-39	40-44	45-49	50-54	55-59	60-64	65-69	70-74	75-79	80-84	85+
C60	1,0	0,0	0,0	0,0	0,0	0,0	0,0	0,0	0,0	0,0	1,0	2,8	0,8	2,8	5,5	7,3	5,4	0,0	0,0
C61	34,4	0,0	0,0	0,0	0,0	0,0	0,0	0,0	0,0	0,6	3,0	15,7	50,6	128,4	187,7	254,1	309,6	393,8	283,4
C62	4,2	2,9	0,8	0,0	4,1	8,5	7,1	8,9	5,8	1,7	7,1	1,1	4,1	1,8	1,1	1,5	5,4	5,9	11,8
C63	0,2	0,0	0,0	0,0	0,0	0,0	0,0	0,0	0,0	0,0	0,0	0,6	0,8	0,0	0,0	0,0	5,4	0,0	0,0
C64	14,1	1,9	0,0	0,6	1,0	0,5	0,0	0,0	5,8	4,4	8,6	16,3	49,8	42,5	61,8	69,7	75,4	64,6	47,2
C65	0,7	0,0	0,0	0,0	0,0	0,0	0,0	0,0	0,6	0,0	0,0	0,0	0,8	6,5	3,3	4,4	5,4	0,0	0,0
C66	0,1	0,0	0,0	0,0	0,0	0,0	0,0	0,0	0,0	0,0	0,0	0,0	0,0	0,9	0,0	0,0	0,0	5,9	0,0
C67	24,2	0,0	0,0	0,0	0,0	0,0	0,0	0,0	0,0	7,2	7,6	25,8	48,9	74,8	118,1	151,0	212,7	229,2	106,3
C68	0,1	0,0	0,0	0,0	0,0	0,0	0,0	0,0	0,0	0,6	0,0	0,0	0,0	0,0	0,0	1,5	2,7	0,0	0,0
C69	0,7	0,0	0,8	0,6	0,0	0,5	0,0	0,0	0,0	1,1	0,0	1,1	1,7	1,8	2,2	4,4	2,7	0,0	0,0
C70	0,4	0,0	0,0	0,0	0,0	0,5	0,0	0,0	0,0	0,0	0,5	0,0	0,8	0,9	1,1	1,5	5,4	5,9	0,0
C71	8,1	0,0	2,4	1,3	0,0	3,5	1,1	3,2	5,8	3,9	8,1	13,5	19,9	31,4	13,2	37,8	24,2	11,8	23,6
C72	0,4	0,0	0,0	0,6	0,0	0,5	0,0	0,6	0,0	1,1	0,0	0,6	0,0	0,0	0,0	1,5	2,7	0,0	0,0
C73	1,7	0,0	0,0	0,6	1,0	1,5	0,0	2,5	1,9	1,1	2,0	2,2	2,5	3,7	4,4	5,8	2,7	0,0	0,0
C74	0,5	1,0	0,0	0,0	0,0	0,0	0,0	0,0	0,0	0,6	0,0	0,6	0,8	0,9	3,3	2,9	2,7	5,9	0,0
C75	0,1	0,0	0,0	0,0	0,0	0,0	0,0	0,0	0,0	0,0	0,0	0,0	0,8	0,9	0,0	0,0	0,0	0,0	0,0
C76	2,1	0,0	0,0	0,0	0,5	0,0	0,5	0,0	0,6	0,6	2,0	2,2	3,3	4,6	4,4	11,6	13,5	41,1	23,6
C77	0,4	0,0	0,0	0,0	0,0	0,0	0,0	0,0	0,0	0,0	0,5	1,7	0,8	0,0	2,2	2,9	0,0	5,9	0,0
C78	1,9	0,0	0,0	0,0	0,0	0,0	0,5	0,0	0,0	0,6	0,5	1,1	3,3	5,5	8,8	13,1	18,8	5,9	35,4
C79	1,9	0,0	0,0	0,0	0,0	0,0	0,0	0,0	0,0	0,6	1,0	2,8	5,0	4,6	6,6	14,5	18,8	5,9	11,8
C80	4,9	0,0	0,0	0,0	0,0	0,0	0,0	0,6	0,0	1,7	2,5	7,9	13,3	12,9	14,4	20,3	35,0	76,4	82,7
C81	3,0	1,0	1,6	3,8	4,1	2,0	4,4	3,8	1,9	1,7	2,5	1,7	5,0	6,5	2,2	4,4	2,7	0,0	0,0
C82	1,2	0,0	0,0	0,0	0,0	0,5	1,1	0,6	0,0	0,6	0,0	0,6	4,1	2,8	4,4	2,9	13,5	5,9	11,8
C83	3,2	0,0	2,4	0,6	0,0	1,5	0,5	1,3	0,6	0,6	2,5	6,7	4,1	8,3	14,4	13,1	13,5	11,8	0,0
C84	0,5	0,0	0,0	0,6	0,0	0,0	0,0	0,0	0,0	1,1	0,5	0,0	0,0	0,9	1,1	2,9	8,1	5,9	0,0
C85	1,8	0,0	0,0	0,0	0,5	0,0	0,0	0,6	0,6	0,6	0,0	1,7	4,1	2,8	3,3	10,2	21,5	17,6	47,2
C88	0,3	0,0	0,0	0,0	0,0	0,0	0,0	0,0	0,0	0,0	0,0	0,0	0,0	0,9	0,0	2,9	10,8	0,0	0,0
C90	3,1	0,0	0,0	0,0	0,0	0,0	0,0	0,0	0,6	0,0	1,5	4,5	10,0	5,5	15,5	20,3	24,2	11,8	11,8
C91	5,1	8,6	6,5	1,3	3,1	1,0	1,1	1,9	0,0	0,0	2,5	6,2	6,6	10,2	9,9	30,5	13,5	58,8	47,2
C92	3,5	0,0	1,6	2,5	1,0	1,0	1,6	2,5	3,8	1,7	2,0	5,1	1,7	10,2	12,1	11,6	10,8	29,4	0,0
C93	0,0	0,0	0,0	0,0	0,0	0,0	0,0	0,0	0,0	0,0	0,0	0,0	0,0	0,0	0,0	0,0	2,7	0,0	0,0
C94	0,1	0,0	0,0	0,0	0,0	0,0	0,0	0,0	0,0	0,0	0,0	0,6	0,0	0,0	0,0	0,0	0,0	0,0	11,8
C95	0,1	0,0	0,0	0,0	0,0	0,0	0,0	0,0	0,0	0,0	0,0	0,0	0,8	0,0	0,0	0,0	5,4	0,0	0,0
C96	0,2	0,0	0,0	0,0	0,0	0,0	0,5	0,0	0,0	0,0	0,0	0,0	0,0	0,9	2,2	1,5	0,0	0,0	0,0
D00	0,1	0,0	0,0	0,0	0,0	0,0	0,0	0,0	0,0	0,0	0,0	0,0	0,8	0,0	1,1	0,0	0,0	0,0	0,0
D01	0,1	0,0	0,0	0,0	0,0	0,0	0,0	0,0	0,0	0,0	0,5	0,0	0,8	0,0	0,0	0,0	0,0	0,0	0,0
D02	0,0	0,0	0,0	0,0	0,0	0,0	0,0	0,0	0,0	0,0	0,0	0,0	0,0	0,9	0,0	0,0	0,0	0,0	0,0
D03	0,0	0,0	0,0	0,0	0,0	0,0	0,0	0,0	0,0	0,0	0,0	0,0	0,0	0,0	0,0	0,0	0,0	0,0	0,0
D04	0,4	0,0	0,0	0,0	0,0	0,0	0,0	0,0	0,0	0,0	0,5	0,6	0,0	0,0	1,1	1,5	5,4	11,8	0,0
D05	0,0	0,0	0,0	0,0	0,0	0,0	0,0	0,0	0,0	0,0	0,0	0,0	0,0	0,0	0,0	0,0	0,0	0,0	0,0
D07	0,1	0,0	0,0	0,0	0,0	0,0	0,0	0,0	0,0	0,0	0,0	0,0	0,8	0,9	1,1	0,0	0,0	0,0	0,0
D09	0,0	0,0	0,0	0,0	0,0	0,0	0,0	0,0	0,0	0,0	0,0	0,0	0,0	0,0	0,0	0,0	2,7	0,0	0,0

Tab. 9

Zachorowalność na nowotwory złośliwe wg umiejscowienia i 5-letnich grup wieku, mężczyźni, województwo śląskie, 2003

MKCh-X	wsp. sur.	współczynniki cząstkowe																	
		0-4	5-9	10-14	15-19	20-24	25-29	30-34	35-39	40-44	45-49	50-54	55-59	60-64	65-69	70-74	75-79	80-84	85+
C00-D09	379,2	19,1	17,8	14,0	18,6	27,6	25,1	44,9	62,7	109,6	219,9	465,2	808,7	1246,3	1706,9	2093,7	2539,1	2515,4	1735,9
C00	1,3	0,0	0,0	0,0	0,0	0,0	0,0	0,0	0,0	0,0	1,0	1,7	2,5	5,5	5,5	4,4	5,4	23,5	11,8
C01	0,4	0,0	0,0	0,0	0,0	0,0	0,0	0,0	0,0	0,0	0,5	0,6	0,8	3,7	1,1	2,9	0,0	0,0	0,0
C02	2,0	0,0	0,0	0,0	0,0	1,0	0,0	0,0	2,6	0,6	1,5	6,2	6,6	7,4	4,4	4,4	2,7	5,9	0,0
C03	0,1	0,0	0,0	0,0	0,0	0,0	0,0	0,0	0,0	0,0	0,0	0,0	0,8	0,9	0,0	0,0	0,0	0,0	0,0
C04	1,9	0,0	0,0	0,0	0,0	0,0	0,0	0,0	0,6	0,6	6,1	6,7	7,5	3,7	1,1	4,4	0,0	0,0	0,0
C05	0,5	0,0	0,0	0,0	0,0	0,0	0,0	0,0	0,0	0,0	0,5	1,1	3,3	1,8	1,1	1,5	0,0	0,0	0,0
C06	1,0	0,0	0,0	0,0	0,0	0,0	0,0	0,6	0,0	1,1	0,5	2,2	3,3	3,7	1,1	2,9	5,4	0,0	11,8
C07	0,6	0,0	0,0	0,0	0,0	0,0	0,0	0,0	0,0	0,0	1,0	2,2	2,5	2,8	0,0	2,9	0,0	0,0	0,0
C08	0,5	0,0	0,0	0,0	0,0	0,0	0,0	0,0	0,0	0,6	1,0	1,1	0,8	2,8	1,1	0,0	0,0	5,9	0,0
C09	2,1	0,0	0,0	0,0	0,0	0,0	0,0	0,0	0,0	1,1	1,5	3,4	10,0	11,1	4,4	8,7	2,7	5,9	0,0
C10	1,3	0,0	0,0	0,0	0,0	0,0	0,0	0,0	0,0	0,0	1,5	3,9	8,3	2,8	3,3	2,9	5,4	0,0	0,0
C11	0,7	0,0	0,0	0,0	0,0	1,0	0,0	0,6	0,6	0,6	0,5	0,6	1,7	1,8	3,3	4,4	0,0	0,0	0,0
C12	0,1	0,0	0,0	0,0	0,0	0,0	0,0	0,0	0,0	0,0	0,0	0,0	0,8	0,0	0,0	1,5	0,0	0,0	0,0
C13	1,4	0,0	0,0	0,0	0,0	0,0	0,0	0,0	0,0	0,6	1,5	3,4	5,8	8,3	5,5	2,9	0,0	0,0	0,0
C14	1,2	0,0	0,0	0,0	0,0	0,0	0,0	0,0	0,0	2,2	2,0	5,1	1,7	2,8	2,2	2,9	2,7	0,0	0,0
C15	8,8	0,0	0,0	0,0	0,0	0,0	0,0	0,6	0,0	1,1	9,1	14,0	28,2	28,6	43,1	31,9	51,2	47,0	23,6
C16	24,3	0,0	0,0	0,0	0,0	0,0	0,5	2,5	6,4	10,5	13,6	25,8	44,0	68,4	118,1	158,3	166,9	170,4	153,5
C17	0,6	0,0	0,0	0,0	0,0	0,0	0,0	0,0	0,0	0,0	0,5	0,6	0,8	2,8	0,0	4,4	8,1	5,9	0,0
C18	25,0	0,0	0,0	0,0	0,0	0,0	0,5	1,3	3,8	5,5	10,6	27,0	50,6	88,7	136,9	140,8	164,2	193,9	129,9
C19	3,9	0,0	0,0	0,0	0,0	0,0	0,0	0,6	0,0	0,6	0,0	2,8	9,1	6,5	25,4	31,9	32,3	29,4	11,8
C20	16,0	0,0	0,0	0,0	0,0	0,0	0,5	0,0	0,6	3,9	6,6	15,2	25,7	59,1	89,4	111,8	115,8	82,3	82,7
C21	0,8	0,0	0,0	0,0	0,0	0,0	0,0	0,0	0,0	0,0	0,5	1,1	1,7	2,8	2,2	2,9	16,2	0,0	0,0
C22	5,9	0,0	0,0	0,0	0,5	0,0	0,5	0,0	0,6	1,7	3,5	8,4	11,6	19,4	33,1	34,8	32,3	23,5	23,6
C23	1,6	0,0	0,0	0,0	0,0	0,0	0,0	0,0	0,0	0,0	1,0	1,1	2,5	5,5	3,3	10,2	26,9	17,6	11,8
C24	1,7	0,0	0,0	0,0	0,0	0,0	0,0	0,0	0,0	1,7	0,5	1,1	3,3	5,5	9,9	5,8	13,5	17,6	11,8
C25	11,2	0,0	0,0	0,0	0,0	0,0	0,0	0,6	1,9	2,8	7,1	21,9	26,5	38,8	44,2	58,1	64,6	70,5	35,4
C26	1,0	0,0	0,0	0,0	0,0	0,0	0,0	0,0	0,0	0,6	0,0	1,1	1,7	5,5	3,3	2,9	8,1	5,9	35,4
C30	0,4	0,0	0,0	0,0	0,0	0,0	0,0	0,0	0,0	0,0	0,5	0,0	1,7	0,9	2,2	1,5	5,4	0,0	0,0
C31	0,2	0,0	0,0	0,0	0,0	0,0	0,0	0,6	0,0	0,0	0,0	0,6	0,0	0,0	1,1	1,5	0,0	0,0	0,0
C32	13,1	0,0	0,0	0,0	0,0	0,0	0,0	0,0	1,3	6,1	10,1	30,9	39,0	63,7	54,1	43,6	32,3	29,4	0,0
C33	0,0	0,0	0,0	0,0	0,0	0,0	0,0	0,0	0,0	0,0	0,0	0,0	0,8	0,0	0,0	0,0	0,0	0,0	0,0
C34	88,0	0,0	0,0	0,0	0,0	0,5	0,5	2,5	5,8	15,5	56,1	111,8	188,3	320,6	446,0	530,0	597,8	423,2	236,2
C37	0,1	0,0	0,0	0,0	0,0	0,0	0,0	0,0	0,0	1,1	0,0	0,0	0,0	0,9	0,0	0,0	0,0	0,0	0,0
C38	1,7	0,0	0,0	0,0	0,0	0,5	1,1	0,0	0,6	1,7	0,0	1,7	4,1	2,8	7,7	8,7	13,5	17,6	0,0
C39	0,2	0,0	0,0	0,0	0,0	0,0	0,0	0,0	0,0	0,0	0,0	0,0	2,5	0,9	0,0	1,5	0,0	0,0	0,0
C40	1,1	0,0	1,6	0,0	0,5	1,5	0,0	1,3	1,3	0,6	0,5	2,2	3,3	0,0	2,2	1,5	2,7	0,0	0,0
C41	1,2	0,0	0,0	0,0	0,0	0,5	0,5	0,0	0,6	1,7	1,0	1,1	5,8	2,8	3,3	1,5	2,7	17,6	0,0
C43	4,8	0,0	0,0	0,0	1,0	0,5	1,1	1,9	1,3	5,5	5,1	7,9	9,1	12,9	14,4	17,4	24,2	35,3	11,8
C44	23,3	0,0	0,0	0,0	0,0	0,0	0,5	3,2	2,6	8,9	13,1	23,0	35,7	64,7	109,3	120,5	226,2	264,5	188,9
C45	1,0	0,0	0,0	0,0	0,0	0,0	0,0	0,0	0,0	0,6	0,5	0,6	2,5	4,6	4,4	4,4	10,8	5,9	0,0
C46	0,2	0,0	0,0	0,0	0,0	0,0	0,0	0,0	0,0	0,0	0,0	0,6	0,8	0,0	1,1	2,9	0,0	0,0	0,0
C47	0,3	1,0	0,0	0,0	0,0	0,0	0,5	0,0	0,6	0,0	0,5	0,0	0,8	0,0	0,0	1,5	0,0	0,0	0,0
C48	0,7	1,0	0,0	0,0	0,0	0,0	0,0	0,0	1,3	0,0	1,0	1,1	0,0	1,8	3,3	4,4	2,7	0,0	0,0
C49	1,7	1,9	0,0	1,3	1,0	0,5	0,0	1,9	1,9	0,6	1,0	1,1	3,3	2,8	6,6	2,9	13,5	5,9	0,0
C50	0,4	0,0	0,0	0,0	0,0	0,0	0,0	0,0	0,0	0,6	1,0	0,6	1,7	0,0	1,1	2,9	0,0	0,0	0,0

Tab. 10

Zachorowalność na nowotwory złośliwe wg umiejscowienia i 5-letnich grup wieku, kobiety, województwo śląskie, 2003

MKCh-X	wsp. sur.	współczynniki cząstkowe																	
		0-4	5-9	10-14	15-19	20-24	25-29	30-34	35-39	40-44	45-49	50-54	55-59	60-64	65-69	70-74	75-79	80-84	85+
C00-D09	328,2	18,1	16,1	9,3	18,3	21,4	42,8	72,7	108,6	197,4	332,6	464,1	670,2	774,1	930,3	1045,7	1138,5	1188,6	876,7
C00	0,5	0,0	0,0	0,0	0,0	0,0	0,0	0,0	0,0	0,5	0,0	0,0	1,5	0,8	1,8	2,0	4,0	0,0	7,2
C01	0,2	0,0	0,0	0,0	0,0	0,0	0,6	0,0	0,0	0,0	0,5	0,5	0,0	0,0	0,0	0,0	1,3	0,0	0,0
C02	0,5	0,0	0,0	0,0	0,0	0,0	0,0	0,0	0,6	0,0	0,5	1,0	1,5	1,6	0,9	3,0	0,0	0,0	3,6
C03	0,1	0,0	0,0	0,0	0,0	0,0	0,0	0,0	0,0	0,0	0,0	0,0	1,5	0,0	0,0	1,0	0,0	0,0	0,0
C04	0,5	0,0	0,0	0,0	0,0	0,0	0,0	0,0	0,0	0,0	1,0	1,0	2,2	0,8	1,8	2,0	0,0	0,0	0,0
C05	0,2	0,0	0,0	0,0	0,0	0,0	0,0	0,0	0,0	0,0	0,0	0,5	0,7	0,0	0,0	3,0	0,0	2,3	0,0
C06	0,1	0,0	0,0	0,0	0,0	0,0	0,0	0,0	0,0	0,0	0,0	0,0	0,7	0,0	0,0	2,0	0,0	0,0	0,0
C07	0,4	0,0	0,0	0,0	0,0	0,0	0,0	0,6	0,0	0,0	0,5	1,0	1,5	1,6	0,0	1,0	0,0	2,3	0,0
C08	0,1	0,0	0,0	0,0	0,0	0,0	0,0	0,0	0,0	0,0	1,0	0,0	0,0	0,0	0,9	0,0	0,0	0,0	0,0
C09	0,7	0,0	0,0	0,0	0,0	0,0	0,0	0,0	0,0	0,5	1,0	1,6	3,0	0,8	1,8	1,0	1,3	4,5	0,0
C10	0,2	0,0	0,0	0,0	0,0	0,0	0,0	0,0	0,0	0,5	0,5	0,0	0,7	1,6	0,0	0,0	0,0	0,0	0,0
C11	0,3	0,0	0,0	0,0	0,0	0,0	0,0	0,0	0,6	0,0	0,5	0,0	1,5	0,8	0,9	1,0	1,3	0,0	0,0
C12	0,1	0,0	0,0	0,0	0,0	0,0	0,0	0,0	0,0	0,0	0,5	0,0	0,0	0,0	0,0	0,0	0,0	2,3	0,0
C13	0,1	0,0	0,0	0,0	0,0	0,0	0,0	0,0	0,0	0,0	0,0	0,0	0,0	0,8	0,0	1,0	0,0	0,0	0,0
C14	0,2	0,0	0,0	0,0	0,0	0,0	0,0	0,0	0,0	0,0	1,0	0,5	0,7	0,8	0,0	0,0	0,0	0,0	0,0
C15	1,9	0,0	0,0	0,0	0,0	0,0	0,0	0,0	0,0	0,5	1,9	1,0	5,2	1,6	7,9	14,0	4,0	9,1	3,6
C16	11,4	0,0	0,0	0,0	0,0	0,5	1,1	0,6	2,6	4,4	6,8	10,0	12,7	19,2	29,9	54,9	61,5	75,0	68,8
C17	0,3	0,0	0,0	0,0	0,0	0,0	0,0	0,0	0,0	0,5	0,0	0,0	1,5	0,0	0,9	2,0	1,3	2,3	0,0
C18	21,2	0,0	0,0	0,0	0,0	0,0	0,0	2,6	1,3	7,7	12,2	12,1	36,7	43,9	83,6	85,9	117,6	109,1	97,8
C19	2,3	0,0	0,0	0,0	0,0	0,0	0,0	0,0	0,0	1,1	0,5	2,6	3,0	4,8	7,0	13,0	12,0	11,4	14,5
C20	11,2	0,0	0,0	0,0	0,0	0,0	0,0	0,0	1,9	7,1	4,9	14,2	18,0	29,6	32,6	39,0	56,1	68,2	39,9
C21	0,8	0,0	0,0	0,0	0,0	0,0	0,0	0,0	0,0	0,5	0,5	0,0	3,7	1,6	3,5	2,0	4,0	4,5	0,0
C22	4,8	1,0	0,0	0,7	0,0	0,0	0,0	0,0	0,6	2,2	1,5	5,8	9,0	14,4	14,1	22,0	13,4	27,3	25,4
C23	3,5	0,0	0,0	0,0	0,0	0,0	0,0	0,0	0,0	0,5	0,5	2,1	6,0	4,8	14,1	18,0	20,0	29,5	10,9
C24	2,2	0,0	0,0	0,0	0,0	0,0	0,6	0,0	0,0	0,0	1,5	3,7	3,0	4,0	2,6	5,0	12,0	22,7	25,4
C25	10,1	0,0	0,0	0,0	0,0	0,0	0,6	0,0	0,0	2,2	6,3	14,7	13,5	21,6	35,2	43,9	53,5	43,2	43,5
C26	0,8	0,0	0,0	0,0	0,0	0,0	0,0	0,0	0,0	0,0	1,5	0,0	0,7	1,6	1,8	3,0	4,0	4,5	10,9
C30	0,2	0,0	0,0	0,0	0,0	0,0	0,0	0,0	0,0	0,0	0,0	1,0	0,0	0,0	0,0	0,0	0,0	4,5	0,0
C31	0,1	0,0	0,0	0,0	0,0	0,0	0,0	0,0	0,0	0,0	0,0	0,0	0,0	0,8	0,0	0,0	0,0	2,3	3,6
C32	2,3	0,0	0,0	0,0	0,0	0,0	0,0	0,0	0,0	0,5	1,9	4,2	9,0	5,6	3,5	13,0	8,0	0,0	0,0
C33	0,0	0,0	0,0	0,0	0,0	0,0	0,0	0,0	0,0	0,0	0,5	0,0	0,0	0,0	0,0	0,0	0,0	0,0	0,0
C34	25,4	0,0	0,0	0,0	0,0	0,0	0,6	1,3	1,3	6,0	20,0	40,4	79,4	62,3	85,4	85,9	72,2	95,5	83,3
C37	0,1	0,0	0,0	0,0	0,0	0,0	0,6	0,0	0,0	0,0	0,0	0,0	0,0	0,8	0,0	0,0	0,0	0,0	0,0
C38	0,8	0,0	0,0	0,0	0,0	0,0	0,6	0,0	0,0	0,5	1,5	2,6	0,0	1,6	2,6	2,0	1,3	4,5	0,0
C39	0,1	0,0	0,0	0,0	0,0	0,0	0,0	0,0	0,0	0,0	0,0	0,0	0,0	0,0	0,9	1,0	0,0	0,0	0,0
C40	0,5	0,0	0,0	0,0	0,0	0,0	0,0	0,6	0,0	0,0	1,0	2,6	0,7	0,0	0,9	0,0	0,0	2,3	3,6
C41	0,5	0,0	0,0	0,7	0,0	0,0	0,6	0,0	0,0	0,0	1,0	0,0	1,5	1,6	1,8	3,0	0,0	0,0	0,0
C43	6,5	0,0	0,0	0,0	0,0	3,1	4,4	3,2	3,2	8,8	9,3	8,9	12,0	12,0	12,3	21,0	13,4	9,1	10,9
C44	21,9	0,0	0,0	0,0	1,1	0,5	1,7	3,2	3,9	5,5	18,0	24,1	35,2	42,3	55,4	89,9	104,2	145,5	101,4
C45	0,7	0,0	0,0	0,0	0,0	0,0	0,0	0,0	0,0	1,1	1,0	2,1	0,7	2,4	1,8	2,0	1,3	0,0	0,0
C46	0,2	0,0	0,0	0,0	0,0	0,0	0,0	0,0	0,6	0,0	0,0	0,5	0,7	0,0	0,0	1,0	1,3	2,3	0,0
C47	0,0	0,0	0,0	0,7	0,0	0,0	0,0	0,0	0,0	0,0	0,0	0,0	0,0	0,0	0,0	0,0	0,0	0,0	0,0
C48	1,1	0,0	0,8	0,0	0,0	0,0	0,6	0,0	0,6	0,0	1,0	0,0	0,7	3,2	5,3	7,0	5,3	0,0	3,6
C49	1,4	1,0	1,7	0,0	0,0	0,5	0,6	1,9	0,6	1,6	1,0	1,6	2,2	2,4	2,6	3,0	4,0	2,3	3,6
C50	63,6	0,0	0,0	0,0	0,5	1,0	3,3	10,3	30,4	53,7	94,0	111,8	166,2	166,2	166,3	146,8	180,4	127,3	58,0

Tab. 10a

Zachorowalność na nowotwory złośliwe wg umiejscowienia i 5-letnich grup wieku, kobiety, województwo śląskie, 2003

MKCh-X	wsp. sur.	współczynniki cząstkowe																	
		0-4	5-9	10-14	15-19	20-24	25-29	30-34	35-39	40-44	45-49	50-54	55-59	60-64	65-69	70-74	75-79	80-84	85+
C51	2,3	0,0	0,0	0,0	0,0	0,0	0,0	0,0	0,6	1,1	1,0	2,1	2,2	2,4	7,9	11,0	9,4	20,5	18,1
C52	0,5	0,0	0,0	0,0	0,0	0,0	0,0	0,0	0,6	0,5	0,0	1,6	0,0	2,4	0,9	3,0	1,3	0,0	0,0
C53	18,6	0,0	0,0	0,0	0,0	0,0	3,9	14,2	19,4	24,1	36,0	35,7	33,7	34,4	41,4	38,0	28,1	25,0	14,5
C54	20,9	0,0	0,0	0,0	0,0	0,0	0,0	1,3	1,9	7,1	19,5	38,8	40,4	75,1	72,2	80,9	54,8	43,2	25,4
C55	1,5	0,0	0,0	0,0	0,0	0,0	0,0	0,0	0,0	1,1	0,5	3,7	2,2	2,4	4,4	7,0	5,3	6,8	7,2
C56	18,7	0,0	0,0	0,0	1,6	1,5	2,2	4,5	9,7	17,0	33,6	34,1	40,4	48,7	49,3	44,9	33,4	27,3	18,1
C57	0,8	0,0	0,0	0,0	0,0	0,0	0,0	0,0	0,0	0,0	1,5	0,0	0,0	1,6	3,5	3,0	4,0	9,1	3,6
C58	0,0	0,0	0,0	0,0	0,0	0,0	0,0	0,0	0,0	0,5	0,0	0,0	0,0	0,0	0,0	0,0	0,0	0,0	0,0
C64	9,9	5,0	1,7	0,0	0,5	0,5	0,6	3,2	2,6	2,7	6,8	12,6	18,0	27,2	32,6	31,0	54,8	15,9	18,1
C65	0,5	0,0	0,0	0,0	0,0	0,0	0,0	0,0	0,0	0,0	0,0	0,0	2,2	3,2	1,8	2,0	1,3	2,3	0,0
C66	0,0	0,0	0,0	0,0	0,0	0,0	0,0	0,0	0,0	0,0	0,0	0,0	0,7	0,0	0,0	0,0	0,0	0,0	0,0
C67	6,8	0,0	0,0	0,0	0,5	0,0	0,0	0,6	1,3	3,3	4,4	7,3	15,7	16,8	21,1	16,0	32,1	45,5	25,4
C68	0,1	0,0	0,0	0,0	0,0	0,0	0,0	0,0	0,0	0,0	0,0	0,5	0,0	0,0	0,0	0,0	0,0	2,3	0,0
C69	0,7	1,0	0,8	0,0	0,0	0,0	0,6	0,0	1,3	0,0	0,0	0,0	1,5	1,6	0,0	1,0	6,7	2,3	0,0
C70	0,2	0,0	0,0	0,0	0,0	0,0	0,0	0,0	0,0	0,0	0,0	0,0	0,0	0,0	0,0	2,0	0,0	4,5	0,0
C71	8,4	3,0	3,4	0,7	3,2	5,1	3,3	4,5	5,2	4,9	6,3	7,9	17,2	21,6	23,8	14,0	22,7	20,5	18,1
C72	0,6	1,0	0,0	0,7	0,0	0,0	1,7	0,6	0,6	0,5	0,0	1,6	0,7	0,0	0,9	0,0	0,0	2,3	0,0
C73	8,0	0,0	0,0	0,0	1,1	1,0	6,7	8,4	7,1	9,9	8,3	12,1	18,7	16,0	22,0	14,0	6,7	18,2	3,6
C74	0,5	0,0	0,0	0,0	0,0	0,5	0,0	0,0	1,3	0,0	0,5	0,5	0,7	2,4	0,9	1,0	0,0	2,3	3,6
C75	0,2	0,0	0,0	0,0	0,0	0,0	0,0	0,0	0,0	0,5	1,0	0,0	0,7	0,0	0,0	0,0	0,0	0,0	0,0
C76	1,6	0,0	0,0	0,0	0,5	0,0	0,0	0,6	0,0	0,0	1,0	1,0	1,5	2,4	4,4	8,0	6,7	15,9	7,2
C77	0,4	0,0	0,0	0,0	0,0	0,0	0,0	0,0	0,0	0,0	1,0	1,6	0,7	1,6	0,9	1,0	0,0	0,0	0,0
C78	1,7	0,0	0,0	0,0	0,0	0,0	0,0	0,0	0,0	0,5	1,5	1,0	4,5	2,4	5,3	1,0	9,4	22,7	7,2
C79	0,9	0,0	0,0	0,0	0,0	0,0	0,0	0,6	0,0	1,1	0,5	0,0	1,5	3,2	4,4	0,0	6,7	2,3	3,6
C80	3,7	0,0	0,0	0,0	0,0	0,0	0,0	0,0	0,0	1,6	1,9	2,6	3,7	8,0	7,9	10,0	32,1	29,5	21,7
C81	2,2	0,0	0,0	2,7	3,2	4,6	5,6	3,2	0,6	0,5	2,4	2,6	3,0	0,8	0,9	2,0	0,0	0,0	0,0
C82	1,1	0,0	0,0	0,0	0,5	0,0	0,0	0,0	0,0	0,5	0,0	1,0	0,7	5,6	2,6	6,0	5,3	0,0	3,6
C83	2,5	0,0	0,0	0,0	0,5	0,5	1,1	0,0	0,0	0,5	0,5	7,3	3,0	6,4	6,2	15,0	5,3	4,5	7,2
C84	0,5	0,0	0,0	0,7	0,0	0,5	0,6	0,6	0,0	0,5	0,5	0,0	0,0	0,0	0,9	4,0	1,3	0,0	0,0
C85	1,0	0,0	0,8	0,0	1,6	0,0	0,0	0,0	0,0	0,5	0,0	1,0	1,5	3,2	1,8	5,0	2,7	2,3	3,6
C88	0,3	0,0	0,0	0,0	0,0	0,0	0,0	0,6	0,0	0,5	0,5	0,0	0,0	0,8	1,8	1,0	0,0	0,0	0,0
C90	3,0	0,0	0,0	0,0	0,0	0,0	0,0	0,0	0,0	0,0	1,5	2,6	6,7	8,8	13,2	13,0	10,7	18,2	0,0
C91	2,9	4,0	5,9	1,3	0,5	0,0	0,0	1,3	0,6	1,1	1,0	3,1	3,0	4,0	4,4	3,0	14,7	18,2	25,4
C92	3,2	1,0	0,8	1,3	1,6	0,5	0,6	0,6	1,3	2,2	1,9	3,1	3,0	7,2	9,7	9,0	16,0	9,1	14,5
C93	0,0	0,0	0,0	0,0	0,0	0,0	0,0	0,0	0,0	0,0	0,0	0,0	0,0	0,0	0,0	0,0	0,0	0,0	0,0
C94	0,2	0,0	0,0	0,0	0,0	0,0	0,0	0,0	0,6	0,0	0,0	0,0	0,0	0,8	0,0	1,0	1,3	0,0	0,0
C95	0,2	0,0	0,0	0,0	0,5	0,0	0,0	0,0	0,6	0,0	0,0	0,5	0,7	0,0	0,0	1,0	0,0	2,3	0,0
C96	0,1	1,0	0,0	0,0	0,0	0,0	0,0	0,0	0,0	0,5	0,0	0,0	0,0	0,0	0,0	1,0	0,0	0,0	0,0
D00	0,0	0,0	0,0	0,0	0,0	0,0	0,0	0,0	0,0	0,0	0,0	0,0	0,0	0,0	0,0	0,0	0,0	0,0	0,0
D01	0,1	0,0	0,0	0,0	0,0	0,0	0,0	0,6	0,0	0,0	0,0	0,0	0,7	0,0	0,0	0,0	0,0	0,0	0,0
D02	0,0	0,0	0,0	0,0	0,0	0,0	0,0	0,0	0,0	0,0	0,0	0,0	0,0	0,0	0,0	0,0	1,3	0,0	0,0
D03	0,1	0,0	0,0	0,0	0,0	0,0	0,0	0,0	0,0	0,0	1,0	0,0	0,0	0,0	0,0	0,0	0,0	0,0	0,0
D04	0,2	0,0	0,0	0,0	0,0	0,0	0,0	0,0	0,0	0,5	0,0	0,5	0,0	0,8	0,0	0,0	1,3	0,0	3,6
D05	1,0	0,0	0,0	0,0	0,0	0,0	0,0	0,0	1,9	1,6	0,5	1,0	3,0	2,4	3,5	1,0	2,7	2,3	3,6
D06	1,4	0,0	0,0	0,0	0,5	1,0	0,6	2,6	2,6	4,4	2,9	3,1	0,0	2,4	0,0	0,0	0,0	0,0	0,0
D07	0,1	0,0	0,0	0,0	0,0	0,0	0,0	0,0	0,0	0,5	0,0	0,5	0,0	0,0	0,0	0,0	1,3	0,0	0,0
D09	0,0	0,0	0,0	0,0	0,0	0,0	0,0	0,0	0,0	0,0	0,0	0,0	0,0	0,0	0,0	0,0	0,0	0,0	0,0

Spis treści	strona
Abstract	5
Definicje	6
Nowotwory złośliwe w województwie śląskim w 2003 roku - omówienie	7-9
Spis treści	28

Spis rycin

Ryc. 1	Struktura zarejestrowanych zachorowań i zgonów według płci, województwo śląskie, 2003 <i>10 najczęstszych umiejscowień nowotworów złośliwych</i>	10
Ryc. 2	Struktura zarejestrowanych zachorowań według grup wieku i płci, województwo śląskie, 2003 <i>5 najczęstszych umiejscowień nowotworów złośliwych</i>	11
Ryc. 3	Zachorowalność na nowotwory złośliwe ogółem (C00-D09 rew. X) wg płci i powiatów, województwo śląskie, 2003 (mapa)	18
Ryc. 4	Zachorowalność na nowotwory złośliwe ogółem (C00-D09 rew. X) wg wieku i płci, województwo śląskie i Polska, 2003	18
Ryc. 5	Zachorowalność i umieralność w zależności od wieku i płci dla wybranych lokalizacji nowotworów, województwo śląskie, 2003	19
Ryc. 6	Mediana wieku chorych w chwili rozpoznania nowotworu wg umiejscowienia, województwo śląskie, 2003	19

Spis tabel

Tab. 1	Zarejestrowane zachorowania na nowotwory złośliwe w wybranych grupach rozpoznań wg płci, województwo śląskie, 2003 <i>Liczby zachorowań, współczynniki surowe i standaryzowane, ryzyko skumulowane</i>	12
Tab. 2	Zgony na nowotwory złośliwe w wybranych grupach rozpoznań wg płci, województwo śląskie, 2003 <i>Liczby zgonów, współczynniki surowe i standaryzowane, wskaźnik Zg/Zh</i>	13
Tab. 3	Zarejestrowane zachorowania na nowotwory złośliwe wg umiejscowienia i płci, województwo śląskie, 2003 <i>Liczby zachorowań, współczynniki surowe i standaryzowane, wskaźniki struktury (%)</i>	14-16
Tab. 4	Zarejestrowane zachorowania na nowotwory złośliwe ogółem (C00-D09, rew.X) wg powiatów i płci, województwo śląskie, 2003 <i>Liczby zachorowań, współczynniki surowe i standaryzowane, wskaźniki struktury (%)</i>	17
Tab. 5	Zarejestrowane zachorowania na najczęstsze nowotwory złośliwe wg powiatów, mężczyźni, województwo śląskie, 2003	20
Tab. 6	Zarejestrowane zachorowania na najczęstsze nowotwory złośliwe wg powiatów, kobiety, województwo śląskie, 2003	21
Tab. 7	Zarejestrowane zachorowania na nowotwory złośliwe wg umiejscowienia i 5-letnich grup wieku, mężczyźni, województwo śląskie, 2003	22
Tab. 8	Zarejestrowane zachorowania na nowotwory złośliwe wg umiejscowienia i 5-letnich grup wieku, kobiety, województwo śląskie, 2003	23
Tab. 9	Zachorowalność na nowotwory złośliwe wg umiejscowienia i 5-letnich grup wieku, mężczyźni, województwo śląskie, 2003	24-25
Tab. 10	Zachorowalność na nowotwory złośliwe wg umiejscowienia i 5-letnich grup wieku, kobiety, województwo śląskie, 2003	26-27



Maria Skłodowska-Curie Memorial Cancer Center and Institute of Oncology, Gliwice Branch

The Regional Silesia Cancer Registry (RSCR)

RSCR is one of the 16 population-based cancer registries in Poland, covering a residential population of 4.9 million people living in Silesia voivodeship (Southern Poland).

RSCR routinely monitors cancer occurrence and aims to improve the quality and availability of the data. Together with data on death cases, the information collected by the registry is used to produce statistics about cancer incidence, mortality and survival. It is a unique data resource for current and future research in cancer epidemiology. Examples of the epidemiological use of the data include studies of variation in cancer occurrence between different areas of Silesia voivodeship or over time

RSCR is fully computerized and routinely contributes the data to the National Cancer Registry. The registry is active in the collaboration with the Polish Association of Cancer Registries and in different international collaborations on cancer incidence and cancer survival. In future, the work of cancer registry will expand from monitoring of cancer occurrence to the analysis of different aspects of cancer prevention, treatment care and evaluation of cancer services. Cancer services research is a new field of study that investigates variation in the provision of cancer services and related outcomes between different geographical areas and over time.

