

Nowotwory złośliwe w województwie śląskim w 2002 roku

Cancer in the Silesia Voivodeship in 2002

Zofia Kołosza • Tomasz R. Banasik • Brunon F.P. Zemła



Zakład Epidemiologii Nowotworów
Centrum Onkologii – Instytut im. M. Skłodowskiej–Curie, Oddział w Gliwicach

GLIWICE 2004

Nowotwory złośliwe w województwie śląskim w 2002 roku

Cancer in the Silesia Voivodeship in 2002

Zofia Kołosza · Tomasz R. Banasik · Brunon F.P. Zemła

Centrum Onkologii - Instytut im. M. Skłodowskiej-Curie, Oddział w Gliwicach
Maria Skłodowska-Curie Memorial Cancer Center and Institute of Oncology

Regionalny Śląski Rejestr Nowotworów, Zakład Epidemiologii Nowotworów
ul. Wybrzeże Armii Krajowej 15, 44-101 Gliwice, Polska
Regional Silesia Cancer Registry, Cancer Epidemiology Department
15 Wybrzeze Armii Krajowej St., 44-101 Gliwice, Poland

Wydawca:
Regionalny Śląski Rejestr Nowotworów, Zakład Epidemiologii Nowotworów
Centrum Onkologii - Instytut im. M. Skłodowskiej-Curie, Oddział w Gliwicach,
ul. Wybrzeże Armii Krajowej 15, 44-101 Gliwice

Published by:
Regional Silesia Cancer Registry, Cancer Epidemiology Department
Maria Skłodowska-Curie Memorial Cancer Center and Institute of Oncology, Gliwice Branch
15 Wybrzeże Armii Krajowej St., 44-101 Gliwice, Poland.

Rok wydania: 2004
Year of publication: 2004

ISSN: 1896-4273

e-mail: rejestrslaski@io.gliwice.pl
internet: www.rejestrslaski.io.gliwice.pl

Projekt graficzny okładki, skład, zdjęcia: Art21 Katowice
Wszelkie prawa zastrzeżone. W szczególności zabrania się publikacji i kopiowania (metodą skanowania, fotografowania itp.)
motywu graficznego okładki, logo rejestru i zdjęć. Żadna część okładki nie może być powielana ani rozpowszechniana
za pomocą urządzeń elektronicznych, kopiujących, nagrywających i innych
bez uzyskania pisemnej zgody Art21 Katowice

Raport o stanie zachorowań na nowotwory złośliwe w województwie śląskim w 2002r.

Niniejsze opracowanie dotyczy oceny zachorowań i zachorowalności na nowotwory złośliwe zdiagnozowane w okresie 1.01.2002 - 31.12.2002 i zarejestrowane w Regionalnym Śląskim Rejestrze Nowotworów (RŚRN), Centrum Onkologii – Instytut im. Marii Skłodowskiej–Curie, Oddział w Gliwicach. Zachorowania i zgony były klasyfikowane wg X rewizji Międzynarodowej Statystycznej Klasyfikacji Chorób i Problemów Zdrowotnych.

W oparciu o dane RŚRN obliczono współczynniki surowe i standaryzowane zachorowalności na 100 tys. dla nowotworów złośliwych ogółem i poszczególnych rozpoznań według płci i grup wieku. Zastosowanie tzw. „standardowej populacji świata” do obliczania współczynników, pozwala na porównanie zachorowalności zarówno na poziomie powiatów województwa śląskiego jak i pomiędzy rozpoznaniem lub grupami rozpoznań. Współczynniki surowe i standaryzowane dla poszczególnych umiejscowień nowotworów i dla nowotworów złośliwych ogółem według powiatów województwa śląskiego, przedstawiono w tabelach wraz z bezwzględną liczbą zachorowań na dany nowotwór i wskaźnikami struktury zachorowań. Ponadto, dla grup rozpoznań przedstawiono skumulowany współczynnik zachorowalności, który pozwala na ocenę prawdopodobieństwa zachorowania mieszkańca województwa śląskiego na dany nowotwór złośliwy w czasie całego swojego życia.

W 2002 roku ponad 13 000 mieszkańców województwa śląskiego zachorowało na nowotwór złośliwy i przeszło 11 000 zmarło z tego powodu. Zarejestrowano 6815 nowych zachorowań na nowotwór złośliwy u mężczyzn i 6581 zachorowań u kobiet. Standaryzowane współczynniki zachorowalności wynosiły: dla mężczyzn 227,1, a dla kobiet 171,9 na 100 tys. Zgony z powodu nowotworów złośliwych (11240 w tym 58% wśród mężczyzn) stanowiły, wg danych GUS, drugą przyczynę zgonów w województwie śląskim (ok. 23% z ogółu stwierdzonych zgonów) po chorobach układu krążenia.

W 2002 r. w woj. śląskim najczęściej rejestrowano nowotwory złośliwe płuca (2172 zachorowania - 16%), które stanowiły także najczęstszą przyczynę zgonów (2630 zgonów - 23%) z powodu nowotworów złośliwych. Nowotwór jelita grubego (okrężnica i odbytnica) był drugim najczęstszym nowotworem stanowiąc 11% (1504) nowych zachorowań i drugą co do wielkości przyczynę zgonów (1160 zgonów, 10%). Na trzecim i czwartym miejscu rejestrowano zachorowania na nowotwory złośliwe piersi (11%) i żołądka (5%), podczas gdy w rankingu liczby zgonów nowotwory złośliwe piersi

(6%) były na czwartym, a nowotwory złośliwe żołądka (7%) na trzecim miejscu. W następnej kolejności na liście najczęstszych zachorowań znajdują się nowotwory złośliwe skóry 5%, prostaty 5% i pęcherza moczowego 4%, a wśród zgonów nowotwory złośliwe trzustki 5%, prostaty 3% i nerki 3%.

Spośród ogółu zgłaszanych nowotworów złośliwych, u mężczyzn najczęstsze były nowotwory płuca 25%, jelita grubego 12%, prostaty 9%, żołądka 7% i pęcherza moczowego 7%. Najwyższe wartości współczynników standaryzowanych obserwowano dla tych samych umiejscowień: płuca 55,3, jelita grubego 26,8, prostaty 20,6, żołądka 15,4 i pęcherza moczowego 14,5 na 100 tys. mężczyzn.

U kobiet najczęściej zgłaszanymi nowotworami złośliwymi były nowotwory piersi 23%, jelita grubego 10%, trzonu macicy 8%, płuca 7% i szyjki macicy 6%. Standaryzowane współczynniki dla tych nowotworów złośliwych wynosiły: piersi 40,5, jelita grubego 16,0, trzonu macicy 13,1, płuca 12,3 i szyjki macicy 11,8 na 100 tys. kobiet.

Występowanie nowotworów złośliwych jest ściśle związane z wiekiem. I tak, w roku 2002, wśród dzieci (0-14 lat) zgłoszono mniej niż 1%, a u osób powyżej 65 lat 61% z ogółu zarejestrowanych nowotworów złośliwych. Wśród osób dorosłych do 50 roku życia przeważały zachorowania kobiet, a po 60 roku życia mężczyzn.

Skumulowane współczynniki do 75 lat dla nowotworów złośliwych ogółem wynosiły 27,9% dla mężczyzn i 19,7% dla kobiet. Szacuje się, że wśród mieszkańców województwa śląskiego jeden mężczyzna z czterech i jedna kobieta z sześciu ma szansę zachorowania na nowotwór złośliwy w ciągu całego swojego życia.

Należy zaznaczyć, że w przyszłych opracowaniach wartości liczbowe o zachorowaniach i zachorowalności za rok 2002 dla województwa śląskiego mogą się nieznacznie różnić od danych prezentowanych w niniejszym opracowaniu. Efekt ten jest wynikiem ciągłego uzupełniania bazy rejestru o przypadki zdiagnozowane w roku 2002, a dotąd nie zarejestrowane w bazie Regionalnego Śląskiego Rejestru Nowotworów.

Podziękowania

Niniejsze opracowanie nie byłoby możliwe bez osobistego zaangażowania naszych współpracowników ze Śląskiego Regionalnego Rejestru Nowotworów w kodowanie i weryfikację kart zgłoszeń nowotworów.

Paniom:

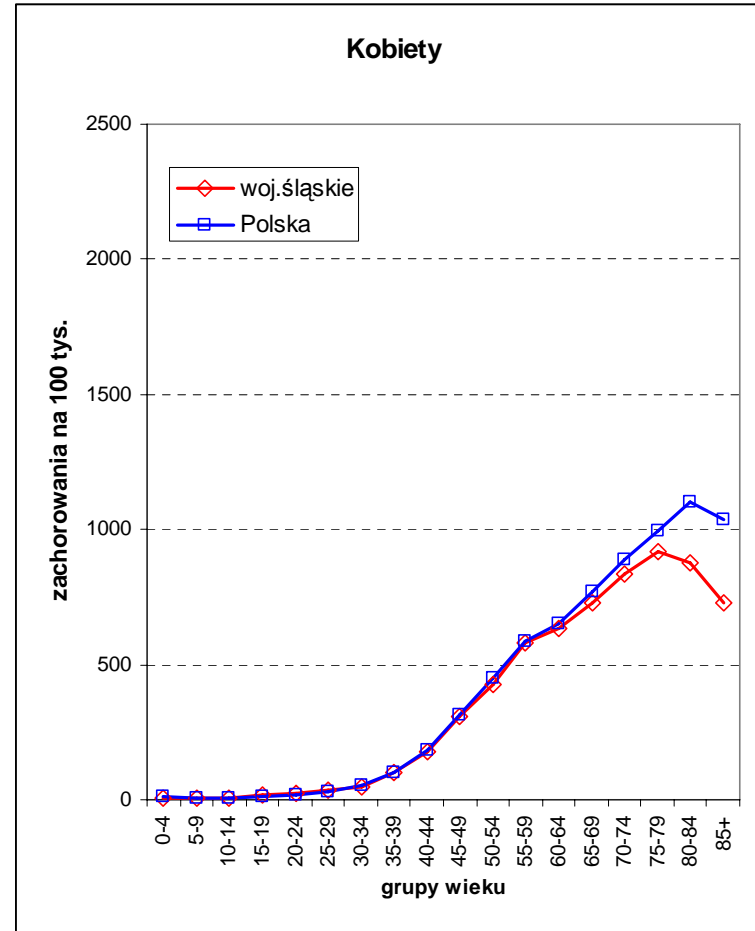
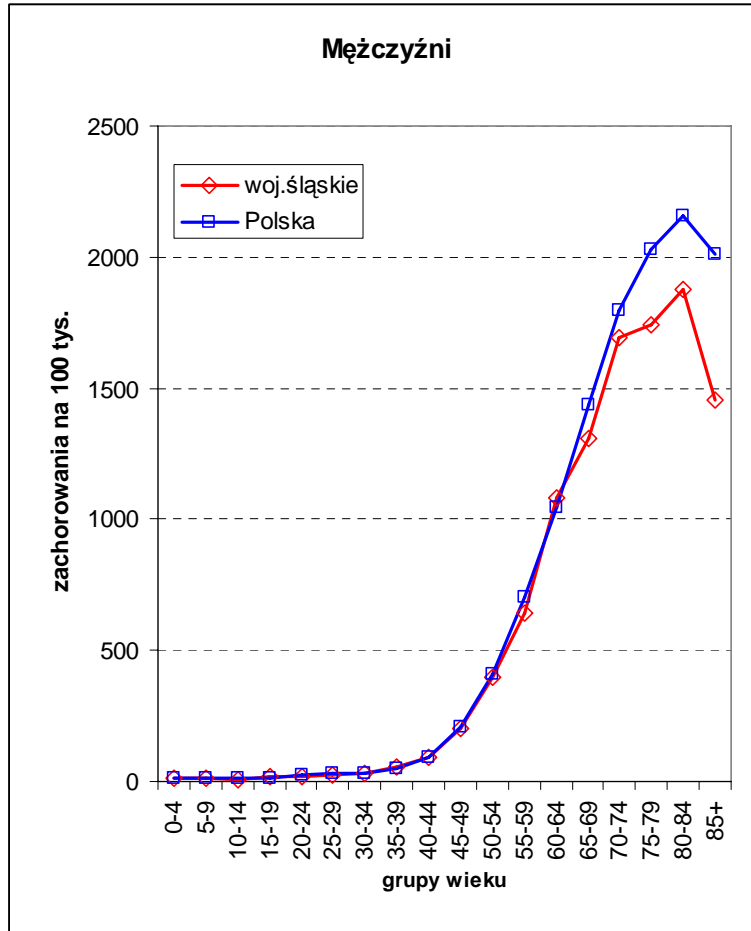
*E. Czajkowskiej
W. Jamrozik
B. Kazalskiej
J. Kern-Bałacie
B. Włodarczyk-Marciniec
H. Wolnic*

serdeczne podziękowania składają

Autorzy

Ryc. 1

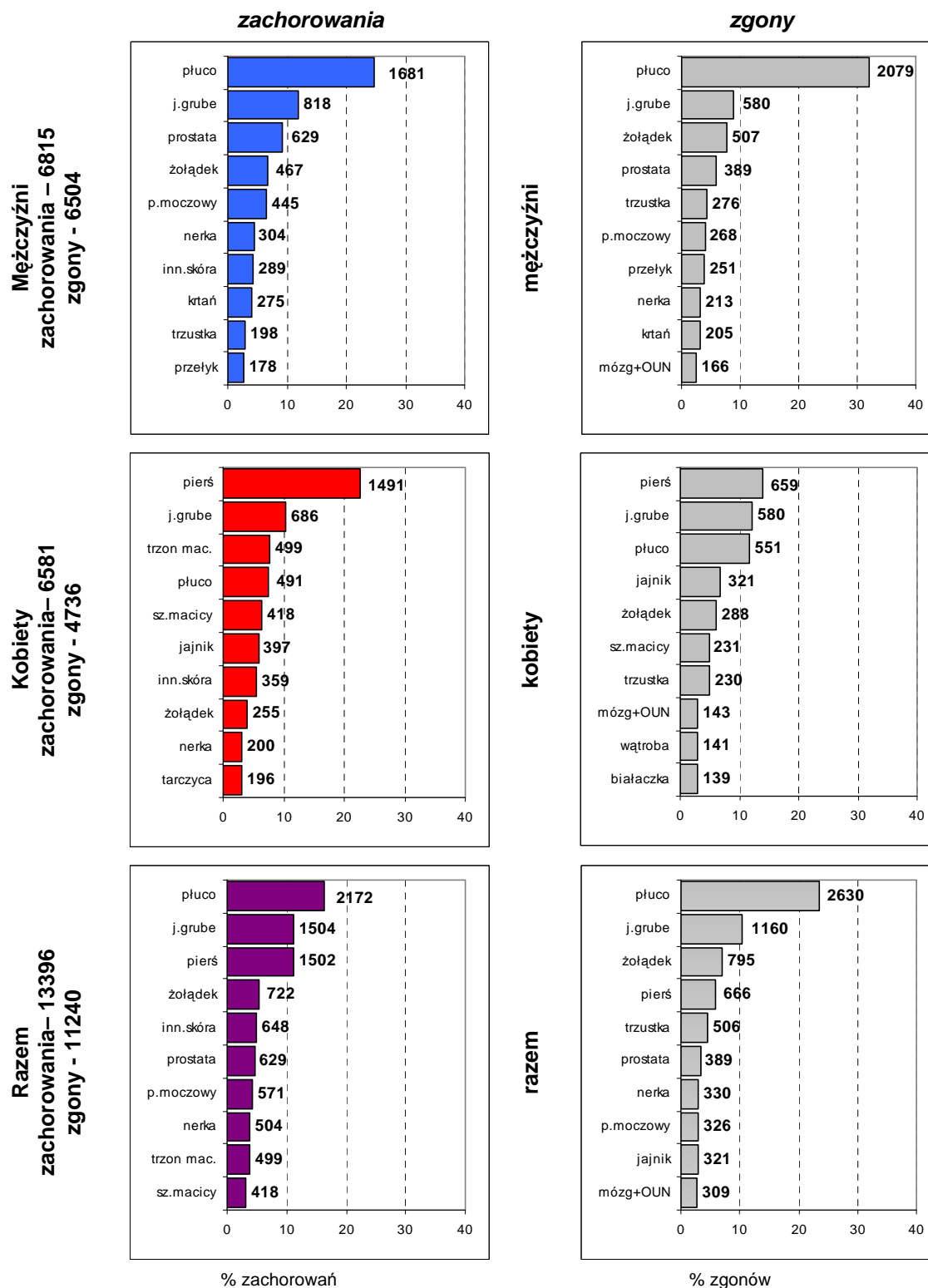
Zachorowalność na nowotwory złośliwe ogółem (C00-C96 rew. X) wg płci i 5-letnich grup wieku, 2002



Ryc. 2

Struktura zarejestrowanych zachorowań i zgonów według płci woj. śląskie, 2002

10 najczęstszych umiejscowień nowotworów złośliwych



Histogram przedstawia procent z ogółu zachorowań/zgonów dla mężczyzn, kobiet oraz mężczyzn i kobiet razem. Na rycinach przedstawiono też bezwzględne liczby zachorowań/zgonów.

Ryc. 3

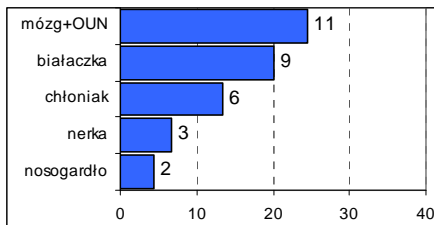
Struktura zarejestrowanych zachorowań według grup wieku, płci woj. śląskie, 2002

5 najczęstszych umiejscowień nowotworów złośliwych

liczba n.zł.
ogółem

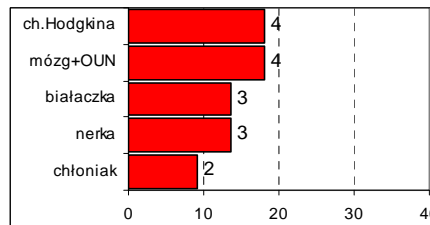
M – 45
K – 22

mężczyźni



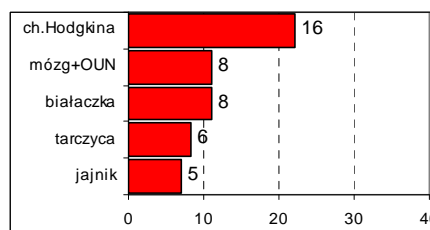
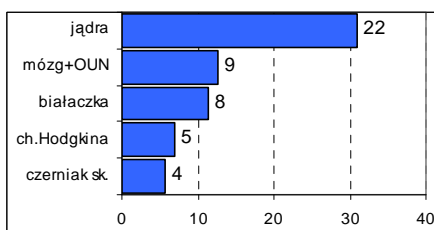
kobiety

0-14



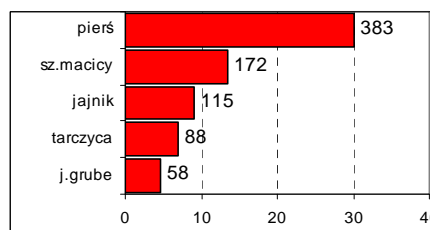
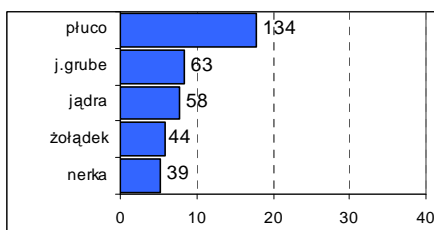
M – 71
K – 72

15-24



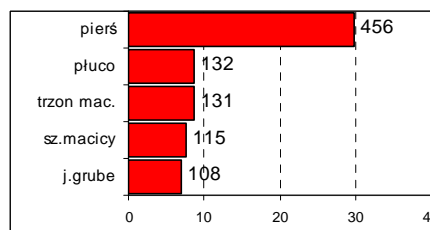
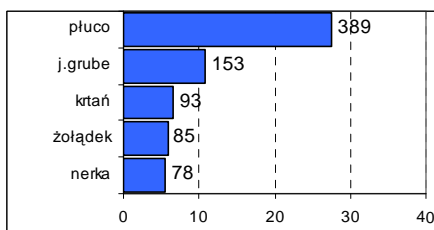
M – 749
K – 1 271

25-49



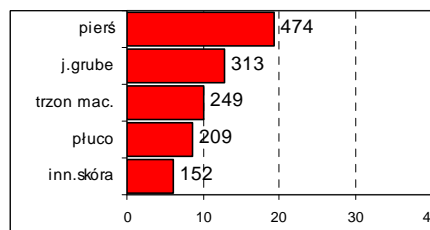
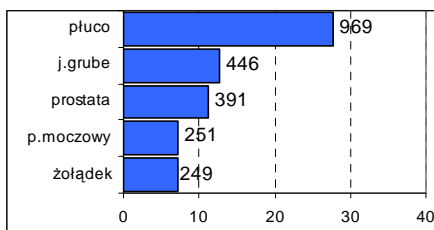
M – 1 413
K – 1 528

50-59



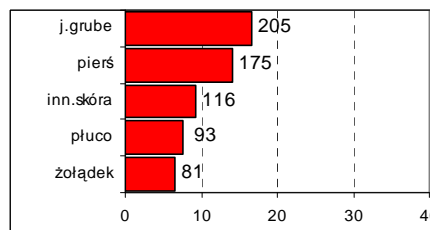
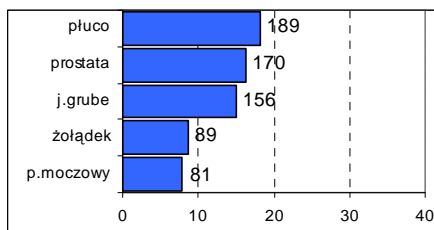
M – 3 500
K – 2 449

60-74



M – 1 037
K – 1 239

75+



% zachorowań

% zachorowań

Histogram przedstawia procent z ogółu zarejestrowanych zachorowań w poszczególnych grupach wieku i płci. Na rycinach podano też bezwzględne liczby zachorowań.

Tab. 1

Zachorowalność na nowotwory złośliwe w wybranych grupach rozpoznań wg płci, woj. śląskie, 2002

X rew.	mężczyźni				umiejscowienie	M/K	kobiety				
	N	w.sur	w.std	skum%			X rew.	N	w.sur	w.std	skum%
C00-C96	6815	297,1	227,1	27,9	nowotwory złośliwe ogółem	1,0	C00-C96	6581	269,2	171,9	19,7
C00-C08	158	6,9	5,2	0,6	jama ustna	3,7	C00-C08	43	1,8	1,1	0,1
C11	18	0,8	0,7	0,1	część nosowa gardła	4,5	C11	4	0,2	0,1	0,0
C09-C10, C12-C14	122	5,3	4,0	0,5	inne nowotwory gardła	3,9	C09-C10, C12-C14	31	1,3	0,8	0,1
C15	178	7,8	5,9	0,7	przełyk	5,2	C15	34	1,4	0,8	0,1
C16	467	20,4	15,4	1,9	żołądek	1,8	C16	255	10,4	5,8	0,7
C18-C21	818	35,7	26,8	3,3	jelito grube	1,2	C18-C21	686	28,1	16,0	1,9
C22	108	4,7	3,7	0,4	wątroba	1,3	C22	84	3,4	2,1	0,3
C25	198	8,6	6,5	0,7	trzustka	1,1	C25	178	7,3	4,2	0,5
C32	275	12,0	9,0	1,1	krtań	6,5	C32	42	1,7	1,1	0,1
C33-C34	1681	73,3	55,3	7,4	płuco	3,4	C33-C34	491	20,1	12,3	1,5
C43	95	4,1	3,2	0,4	czerniak skóry	0,7	C43	131	5,4	3,8	0,4
C44	289	12,6	9,4	1,1	inne nowotwory skóry	0,8	C44	359	14,7	8,4	1,0
C50	11	0,5	0,4	0,0	piers	0,0	C50	1491	61,0	40,5	4,6
					szyjka macicy		C53	418	17,1	11,8	1,2
					trzon macicy		C54	499	20,4	13,1	1,7
					jajnik		C56, C57.0-4	397	16,2	11,1	1,3
C61	629	27,4	20,6	2,6	prostate						
C62	87	3,8	3,4	0,3	jądro						
C64-C66, C68	304	13,3	10,2	1,3	nerka i inne narz.moczowe	1,5	C64-C66, C68	200	8,2	5,1	0,6
C67	445	19,4	14,5	1,9	pęcherz moczowy	3,5	C67	126	5,2	3,1	0,4
C70-C72	151	6,6	5,7	0,6	mózg i OUN	1,1	C70-C72	134	5,5	3,9	0,4
C73	39	1,7	1,4	0,1	tarczyca	0,2	C73	196	8,0	6,1	0,6
C82-C85, C96	121	5,3	4,3	0,5	chłoniaki	1,4	C82-C85, C96	89	3,6	2,5	0,3
C81	37	1,6	1,4	0,1	choroba Hodgkina	0,8	C81	49	2,0	1,9	0,1
C90	45	2,0	1,5	0,2	szpiczak mnogi	0,7	C90	63	2,6	1,6	0,2
C91-C95	120	5,2	4,6	0,4	białaczki	1,3	C91-C95	89	3,6	2,6	0,3

X rew. – X rewizja Międzynarodowej Statystycznej Klasyfikacji Chorób i Problemów Zdrowotnych

N – liczba zarejestrowanych zachorowań

M/K – stosunek liczby zachorowań mężczyzn do kobiet

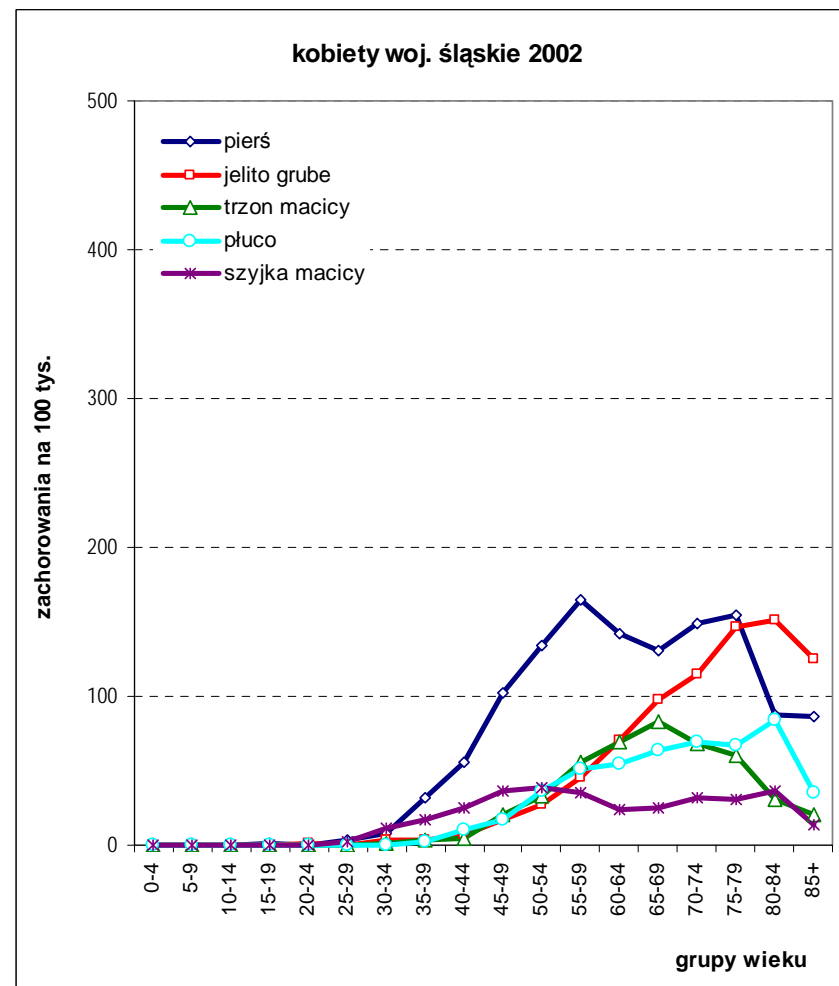
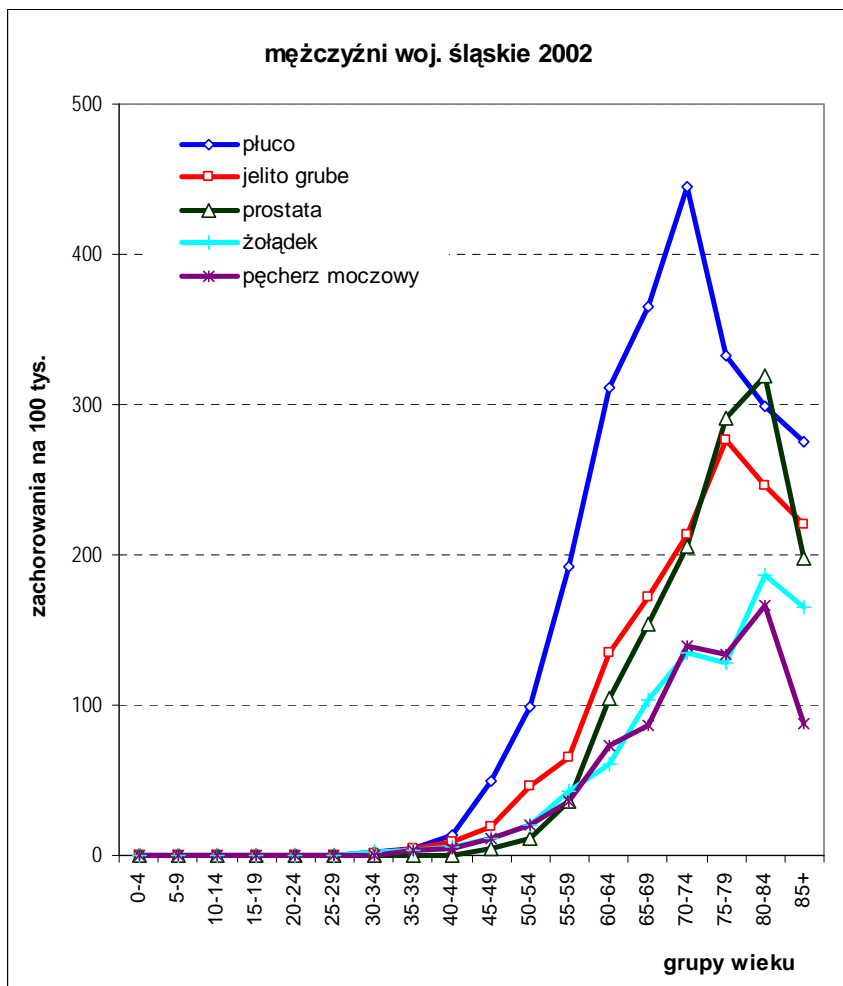
w.sur – współczynnik surowy

w.std – współczynnik standaryzowany

skum% – skumulowany współczynnik do 75 lat

Ryc. 4

Zachorowalność na najczęstsze nowotwory złośliwe wg 5-letnich grup wieku i płci, woj. śląskie, 2002



Tab. 2

Zarejestrowane zachorowania na nowotwory złośliwe wg umiejscowienia i płci, województwo śląskie, 2002

Liczby bezwzględne (N), współczynniki surowe (w.sur) i standaryzowane (w.std), wskaźniki struktury (%)

mężczyźni					umiejscowienie	kobiety				
X rew.	N	w.sur	w.std	%		X rew.	N	w.sur	w.std	%
C00-C96	6815	297,1	227,1	100	Nowotwory złośliwe ogółem	C00-C96	6581	269,2	171,9	100
C00	19	0,8	0,6	0,3	N.zł-e wargi	C00	5	0,2	0,1	0,1
C01	2	0,1	0,1	0,0	N.zł. nasady języka	C01	1	0,0	0,0	0,0
C02	50	2,2	1,6	0,7	N.zł. innych i nieokreślonych części języka	C02	8	0,3	0,2	0,1
C03	4	0,2	0,1	0,1	N.zł. dziąsła	C03		0,0	0,0	0,0
C04	41	1,8	1,3	0,6	N.zł. dna jamy ustnej	C04	5	0,2	0,2	0,1
C05	7	0,3	0,2	0,1	N.zł. podniebienia	C05	6	0,2	0,2	0,1
C06	14	0,6	0,5	0,2	N.zł. innych i nieokreślonych części jamy	C06	8	0,3	0,2	0,1
C07	14	0,6	0,5	0,2	N.zł. ślinianki przyusznej	C07	8	0,3	0,2	0,1
C08	7	0,3	0,2	0,1	N.zł. innych i nieokreślonych dużych	C08	2	0,1	0,1	0,0
C09	40	1,7	1,3	0,6	N.zł-e migdałka	C09	15	0,6	0,4	0,2
C10	29	1,3	0,9	0,4	N.zł. części ustnej gardła (oropharynx)	C10	7	0,3	0,2	0,1
C11	18	0,8	0,7	0,3	N.zł. części nosowej gardła (nasopharynx)	C11	4	0,2	0,1	0,1
C12	4	0,2	0,1	0,1	N.zł. zachyłka gruszkowatego	C12		0,0	0,0	0,0
C13	29	1,3	1,0	0,4	N.zł. części krtańowej gardła (hypopharynx)	C13	7	0,3	0,2	0,1
C14	20	0,9	0,7	0,3	N.zł. o innym i bliżej nieokreślonym umiejscowieniu w obrębie wargi, jamy ustnej i gardła	C14	2	0,1	0,0	0,0
C15	178	7,8	5,9	2,6	N.zł. przełyku	C15	34	1,4	0,8	0,5
C16	467	20,4	15,4	6,9	N.zł. żołądka	C16	255	10,4	5,8	3,9
C17	9	0,4	0,3	0,1	N.zł. jelita cienkiego	C17	9	0,4	0,3	0,1
C18	413	18,0	13,4	6,1	N.zł. jelita grubego	C18	400	16,4	9,3	6,1
C19	49	2,1	1,6	0,7	N.zł. zgięcia esiczo-odbytniczego	C19	52	2,1	1,3	0,8
C20	336	14,6	11,1	4,9	N.zł. odbytnicy	C20	222	9,1	5,1	3,4
C21	20	0,9	0,6	0,3	N.zł. odbytu i kanału odbytu	C21	12	0,5	0,3	0,2
C22	108	4,7	3,7	1,6	N.zł. wątroby i przewodów żółciowych wewnątrzwątrobowych	C22	84	3,4	2,1	1,3
C23	24	1,0	0,8	0,4	N.zł. pęcherzyka żółciowego	C23	83	3,4	1,9	1,3
C24	32	1,4	1,1	0,5	N.zł. innych i nie określonych części dróg żółciowych	C24	32	1,3	0,7	0,5
C25	198	8,6	6,5	2,9	N.zł. trzustki	C25	178	7,3	4,2	2,7
C26	7	0,3	0,2	0,1	N.zł. innych i niedokładnie określonych narządów trawiennych	C26	1	0,0	0,0	0,0
C30	7	0,3	0,2	0,1	N.zł. jamy nosowej i ucha środkowego	C30	3	0,1	0,1	0,0
C31	6	0,3	0,2	0,1	N.zł. zatok przynosowych	C31	5	0,2	0,1	0,1

Tab. 2a

Zarejestrowane zachorowania na nowotwory złośliwe wg umiejscowienia i płci,
województwo śląskie, 2002

Liczby bezwzględne (N), współczynniki surowe (w.sur) i standaryzowane (w.std), wskaźniki struktury (%)

mężczyźni					umiejscowienie	kobiety				
X rew.	N	w.sur	w.std	%		X rew.	N	w.sur	w.std	%
C32	275	12,0	9,0	4,0	N.zł. krtani	C32	42	1,7	1,1	0,6
C33	3	0,1	0,1	0,0	N.zł. tchawicy	C33	2	0,1	0,1	0,0
C34	1678	73,2	55,2	24,6	N.zł. oskrzela i płuca	C34	489	20,0	12,3	7,4
C37	4	0,2	0,1	0,1	N.zł. grasicy	C37	1	0,0	0,0	0,0
C38	30	1,3	1,0	0,4	N.zł. serca, śródpiersia i opłucnej	C38	20	0,8	0,5	0,3
C39	2	0,1	0,1	0,0	N.zł. innych i niedokładnie określonych części układu oddechowego i narządów klatki piersiowej	C39		0,0	0,0	0,0
C40	17	0,7	0,6	0,2	N.zł. kości i chrząstki stawowej kończyn	C40	5	0,2	0,2	0,1
C41	7	0,3	0,3	0,1	N.zł. kości i chrząstki stawowej o innym i nieokreślonym umiejscowieniu	C41	15	0,6	0,4	0,2
C43	95	4,1	3,2	1,4	Czerniak złośliwy skóry	C43	131	5,4	3,8	2,0
C44	289	12,6	9,4	4,2	Inne N.zł-e skóry	C44	359	14,7	8,4	5,5
C45	18	0,8	0,6	0,3	Międzybłoniak	C45	3	0,1	0,1	0,0
C46	3	0,1	0,1	0,0	Mięsak Kaposi'ego	C46	2	0,1	0,1	0,0
C47	1	0,0	0,0	0,0	N.zł-e nerwów obwodowych i autonomicznego	C47	3	0,1	0,1	0,0
C48	20	0,9	0,6	0,3	N.zł. przestrzeni zaotrzewnowej i otrzewnej	C48	39	1,6	0,9	0,6
C49	34	1,5	1,2	0,5	N.zł-e tkanki łącznej i innych tkanek miękkich	C49	22	0,9	0,8	0,3
C50	11	0,5	0,4	0,2	N.zł. sutka	C50	1491	61,0	40,5	22,7
C51					N.zł. sromu	C51	65	2,7	1,5	1,0
C52					N.zł. pochwy	C52	4	0,2	0,1	0,1
C53					N.zł. szyjki macicy	C53	418	17,1	11,8	6,4
C54					N.zł. trzonu macicy	C54	499	20,4	13,1	7,6
C55					N.zł. nieokreślonej części macicy	C55	27	1,1	0,7	0,4
C56					N.zł. jajnika	C56	387	15,8	10,8	5,9
C57					N.zł. innych i nieokreślonych żeńskich narządów płciowych	C57	10	0,4	0,3	0,2
C58					N.zł. łożyska	C58	0			0,0
C60	21	0,9	0,7	0,3	N.zł. prącia	C60				
C61	629	27,4	20,6	9,2	N.zł. gruczołu krokowego	C61				
C62	87	3,8	3,4	1,3	N.zł. jądra	C62				
C63	3	0,1	0,1	0,0	N.zł. innych i nieokreślonych męskich narządów płciowych	C63				
C64	289	12,6	9,7	4,2	N.zł. nerki za wyjątkiem miedniczki nerkowej	C64	189	7,7	4,8	2,9

Tab. 2b

Zarejestrowane zachorowania na nowotwory złośliwe wg umiejscowienia i płci,
województwo śląskie, 2002

Liczby bezwzględne (N), współczynniki surowe (w.sur) i standaryzowane (w.std), wskaźniki struktury (%)

mężczyźni					umiejscowienie	kobiety				
X rew.	N	w.sur	w.std	%		X rew.	N	w.sur	w.std	%
C65	11	0,5	0,4	0,2	N.zł. miedniczki nerkowej	C65	8	0,3	0,2	0,1
C66	1	0,0	0,0	0,0	N.zł. moczowodu	C66	1	0,0	0,0	0,0
C67	445	19,4	14,5	6,5	N.zł. pęcherza moczowego	C67	126	5,2	3,1	1,9
C68	3	0,1	0,1	0,0	N.zł. innych i nieokreślonych narządów moczowych	C68	2	0,1	0,0	0,0
C69	10	0,4	0,5	0,1	N.zł. oka	C69	7	0,3	0,2	0,1
C70	2	0,1	0,1	0,0	N.zł. opon	C70	1	0,0	0,0	0,0
C71	146	6,4	5,4	2,1	N.zł. mózgu	C71	127	5,2	3,8	1,9
C72	3	0,1	0,2	0,0	N.zł. rdzenia kręgowego, nerwów czaszkowych i innych części centralnego systemu nerwowego	C72	6	0,2	0,1	0,1
C73	39	1,7	1,4	0,6	N.zł. tarczycy	C73	196	8,0	6,1	3,0
C74	13	0,6	0,5	0,2	N.zł. nadnerczy	C74	13	0,5	0,5	0,2
C75	2	0,1	0,1	0,0	N.zł. innych gruczołów wydzielania wewnętrznego i struktur pokrewnych	C75	2	0,1	0,1	0,0
C76	8	0,3	0,3	0,1	N.zł. umiejscowień innych i niedokładnie okeślonych	C76	24	1,0	0,5	0,4
C77	14	0,6	0,5	0,2	Wtórne i nieokreślone nowotwory węzłów chłonnych	C77	5	0,2	0,1	0,1
C78	18	0,8	0,6	0,3	Wtórne n.zł-e układu oddechowego i trawiennego	C78	22	0,9	0,6	0,3
C79	21	0,9	0,7	0,3	Wtórny n.zł. innych umiejscowień	C79	10	0,4	0,3	0,2
C80	81	3,5	2,7	1,2	N.zł. bez określenia jego umiejscowienia	C80	63	2,6	1,3	1,0
C81	37	1,6	1,4	0,5	Choroba Hodgkina	C81	49	2,0	1,9	0,7
C82	12	0,5	0,4	0,2	Chłoniak niezłośliwy guzkowy (grudkowy)	C82	11	0,5	0,3	0,2
C83	56	2,4	2,0	0,8	Chłoniaki niezłośliwe rozlane	C83	41	1,7	1,1	0,6
C84	14	0,6	0,5	0,2	Obwodowy i skórny chłoniak z komórek T	C84	12	0,5	0,4	0,2
C85	38	1,7	1,4	0,6	Inne i nieokreślone postacie chłoniaków niezłośliwych	C85	23	0,9	0,7	0,3
C88	7	0,3	0,2	0,1	Złośliwe choroby immunoproliferacyjne	C88	7	0,3	0,2	0,1
C90	45	2,0	1,5	0,7	Szpiczak mnogi i nowotwory z komórek plazmatycznych	C90	63	2,6	1,6	1,0
C91	57	2,5	2,4	0,8	Białaczka limfatyczna	C91	42	1,7	1,3	0,6
C92	53	2,3	1,8	0,8	Białaczka szpikowa	C92	40	1,6	1,2	0,6
C93	2	0,1	0,1	0,0	Białaczka monocytowa	C93		0,0	0,0	0,0
C94	3	0,1	0,2	0,0	Inne białaczki określonego rodzaju	C94	2	0,1	0,0	0,0
C95	5	0,2	0,2	0,1	Białaczka z komórek nieokreślonego rodzaju	C95	5	0,2	0,1	0,1
C96	1	0,0	0,0	0,0	Inny i nieokreślony n.zł. tkanki limfatycznej, krwiotwórczej i tkanek pokrewnych	C96	2	0,1	0,0	0,0

Tab. 3

Zarejestrowane zachorowania na nowotwory złośliwe ogółem (C00-C96, rew. X) wg umiejscowienia i 5-letnich grup wieku, woj. śląskie, mężczyźni, 2002

X rew.	ogółem	liczba zarejestrowanych zachorowań																	
		0-4	5-9	10-14	15-19	20-24	25-29	30-34	35-39	40-44	45-49	50-54	55-59	60-64	65-69	70-74	75-79	80-84	85+
C00-C96	6815	13	18	14	37	34	46	44	91	176	392	684	729	1200	1167	1133	623	282	132
C00	19	0	0	0	0	0	0	0	0	2	0	0	2	3	5	4	1	1	1
C01	2	0	0	0	0	0	0	0	0	1	0	0	0	1	0	0	0	0	0
C02	50	0	0	0	0	0	1	0	1	1	4	11	7	10	9	2	3	1	0
C03	4	0	0	0	0	0	0	0	0	1	0	0	0	2	1	0	0	0	0
C04	41	0	0	0	0	0	0	0	0	2	4	14	7	7	2	4	1	0	0
C05	7	0	0	0	0	0	0	0	0	1	2	1	0	1	1	0	0	0	1
C06	14	0	0	0	0	0	0	0	1	1	3	2	1	3	2	1	0	0	0
C07	14	0	0	0	0	0	0	1	0	0	0	2	0	5	1	3	1	1	0
C08	7	0	0	0	0	0	0	0	0	1	0	2	0	0	0	2	2	0	0
C09	40	0	0	0	0	0	0	0	0	2	4	11	6	3	7	4	1	2	0
C10	29	0	0	0	0	0	0	0	0	2	2	6	4	6	6	1	2	0	0
C11	18	0	1	1	2	1	0	0	1	0	3	1	5	1	2	0	0	0	0
C12	4	0	0	0	0	0	0	0	0	0	0	0	0	2	2	0	0	0	0
C13	29	0	0	0	0	0	0	0	1	0	2	9	8	5	1	1	0	1	1
C14	20	0	0	0	0	0	0	0	0	2	0	4	4	6	3	0	1	0	0
C15	178	0	0	0	0	0	0	0	1	8	17	23	31	35	26	22	9	4	2
C16	467	0	0	0	0	0	1	3	6	11	23	36	49	67	92	90	46	28	15
C17	9	0	0	0	0	0	0	0	1	2	1	0	0	1	0	3	1	0	0
C18	413	0	0	0	0	0	0	0	6	9	19	39	28	72	82	82	51	18	7
C19	49	0	0	0	0	0	0	0	0	0	2	1	4	10	11	10	8	1	2
C20	336	0	0	0	0	0	0	1	2	6	14	36	42	65	60	44	40	15	11
C21	20	0	0	0	0	0	0	0	0	1	3	3	0	2	1	7	0	3	0
C22	108	2	0	0	0	0	0	1	1	0	7	10	8	20	16	22	12	7	2
C23	24	0	0	0	0	0	0	0	0	0	2	2	1	1	6	7	3	2	0
C24	32	0	0	0	0	0	0	0	0	0	2	2	3	3	6	5	6	2	3
C25	198	0	0	0	0	0	0	3	2	15	16	30	20	29	24	27	17	10	5
C26	7	0	0	0	0	0	0	0	0	2	0	0	0	2	1	2	0	0	0
C30	7	0	0	0	0	1	0	0	1	0	1	1	0	1	1	1	0	0	0
C31	6	0	0	0	0	0	1	0	0	0	1	1	0	2	0	0	0	1	0
C32	275	0	0	0	0	0	0	0	1	8	19	49	44	60	39	34	16	4	1
C33	3	0	0	0	0	0	0	0	0	0	0	0	0	1	2	0	0	0	0
C34	1678	0	0	0	0	0	1	3	7	25	98	171	218	344	324	298	119	45	25
C37	4	0	0	0	0	0	0	0	0	0	0	0	2	1	1	0	0	0	0
C38	30	0	0	0	1	1	2	0	0	0	4	1	5	4	2	4	4	2	0
C39	2	0	0	0	0	0	0	0	0	1	0	0	0	1	0	0	0	0	0
C40	17	0	0	0	5	1	1	0	0	0	0	1	0	2	2	2	2	1	0
C41	7	0	0	2	0	0	0	0	1	0	1	0	0	2	0	1	0	0	0
C43	95	0	0	0	1	3	2	1	9	6	8	11	14	11	10	12	4	2	1
C44	289	0	0	0	0	1	2	0	2	6	12	21	22	39	48	57	45	27	7
C45	18	0	0	0	0	0	0	0	0	0	1	2	4	2	6	1	1	1	0
C46	3	0	0	0	0	0	0	0	0	0	1	2	0	0	0	0	0	0	0
C47	1	0	0	0	0	0	0	1	0	0	0	0	0	0	0	0	0	0	0
C48	20	0	0	0	0	0	0	0	1	1	1	4	1	1	2	5	2	1	1
C49	34	0	2	2	2	1	0	1	1	0	2	3	1	3	1	8	3	4	0

Tab. 3a

Zarejestrowane zachorowania na nowotwory złośliwe ogółem (C00-C96, rew. X) wg umiejscowienia i 5-letnich grup wieku, woj. śląskie, mężczyźni, 2002

X rew.	ogółem	liczba zarejestrowanych zachorowań																	
		0-4	5-9	10-14	15-19	20-24	25-29	30-34	35-39	40-44	45-49	50-54	55-59	60-64	65-69	70-74	75-79	80-84	85+
C50	11	0	0	0	0	0	0	0	0	2	0	0	1	1	1	2	1	2	1
C60	21	0	0	0	0	0	0	0	2	2	2	1	3	3	2	4	1	0	1
C61	629	0	0	0	0	0	0	0	0	0	8	19	41	116	137	138	104	48	18
C62	87	0	0	0	10	12	16	15	12	9	6	2	1	2	0	1	1	0	0
C63	3	0	0	0	0	0	0	1	0	0	0	0	1	0	1	0	0	0	0
C64	289	1	1	1	0	0	1	0	4	8	25	38	36	58	46	44	17	4	5
C65	11	0	0	0	0	0	0	0	0	0	0	1	3	5	1	0	1	0	0
C66	1	0	0	0	0	0	0	0	0	0	0	0	0	1	0	0	0	0	0
C67	445	0	0	0	0	0	0	0	5	9	23	35	41	81	77	93	48	25	8
C68	3	0	0	0	0	0	0	1	0	0	0	0	0	0	1	0	0	0	1
C69	10	2	0	0	0	0	0	0	0	0	0	0	0	2	3	1	2	0	0
C70	2	0	0	0	0	0	0	0	0	0	0	0	0	1	0	0	1	0	0
C71	146	2	5	3	5	4	4	3	9	7	14	11	14	20	19	15	6	4	1
C72	3	1	0	0	0	0	0	0	0	0	0	0	0	0	1	1	0	0	0
C73	39	0	1	1	1	1	1	2	2	3	2	5	2	5	6	3	1	1	2
C74	13	0	1	0	0	0	0	0	0	1	0	6	0	3	2	0	0	0	0
C75	2	0	0	0	0	0	1	0	0	0	0	1	0	0	0	0	0	0	0
C76	8	0	0	0	0	0	0	0	0	0	1	0	1	3	2	1	0	0	0
C77	14	0	0	0	0	2	0	0	1	0	1	3	1	2	3	0	1	0	0
C78	18	0	0	0	0	0	0	0	0	1	1	3	1	2	3	5	2	0	0
C79	21	0	0	0	0	0	0	0	0	0	2	2	3	4	4	1	3	1	1
C80	81	0	0	0	0	0	0	0	0	0	4	10	13	14	8	16	8	6	2
C81	37	0	1	0	2	3	7	3	2	5	3	5	1	2	1	1	1	0	0
C82	12	0	0	0	0	0	0	1	1	0	1	2	3	2	0	1	1	0	0
C83	56	0	2	0	2	0	2	1	1	2	6	4	4	4	12	10	5	0	1
C84	14	0	1	0	0	0	0	1	0	1	2	3	0	1	1	2	0	2	0
C85	38	0	3	0	1	0	0	0	1	1	4	6	3	4	3	5	4	1	2
C88	7	0	0	0	0	0	0	0	0	0	0	2	1	3	0	1	0	0	0
C90	45	0	0	0	0	0	1	0	1	1	2	5	6	5	9	11	2	1	1
C91	57	4	0	4	3	2	0	0	2	2	4	2	3	9	8	4	6	1	3
C92	53	0	0	0	2	1	2	1	2	4	2	5	3	6	11	7	5	2	0
C93	2	0	0	0	0	0	0	0	0	1	0	0	1	0	0	0	0	0	0
C94	3	1	0	0	0	0	0	0	0	0	0	0	0	2	0	0	0	0	0
C95	5	0	0	0	0	0	0	0	0	0	0	1	0	3	0	0	1	0	0
C96	1	0	0	0	0	0	0	0	0	0	0	0	1	0	0	0	0	0	0

Tab. 4

Zarejestrowane zachorowania na nowotwory złośliwe ogółem (C00-C96, rew. X) wg umiejscowienia i 5-letnich grup wieku, woj. śląskie, kobiety, 2002

X rew.	Ogółem	liczba zarejestrowanych zachorowań																	
		0-4	5-9	10-14	15-19	20-24	25-29	30-34	35-39	40-44	45-49	50-54	55-59	60-64	65-69	70-74	75-79	80-84	85+
C00-C96	6581	8	7	7	31	41	64	75	161	341	630	794	734	799	823	827	687	342	210
C00	5	0	0	0	0	0	0	0	0	0	0	0	0	0	2	1	1	0	1
C01	1	0	0	0	0	0	0	0	0	0	0	0	0	0	0	1	0	0	0
C02	8	0	0	0	0	0	0	0	0	0	0	2	1	1	0	2	0	2	0
C03	0	0	0	0	0	0	0	0	0	0	0	0	0	0	0	0	0	0	0
C04	5	0	0	0	0	0	0	0	0	1	0	1	2	1	0	0	0	0	0
C05	6	0	0	0	0	0	0	0	0	0	1	1	1	1	0	1	1	0	0
C06	8	0	0	0	0	0	0	0	1	0	0	1	2	1	1	0	0	0	2
C07	8	0	0	0	0	0	0	0	1	1	1	1	0	1	1	0	1	1	0
C08	2	0	0	0	0	0	0	0	0	0	0	1	1	0	0	0	0	0	0
C09	15	0	0	0	0	0	0	0	0	1	0	2	4	2	2	1	3	0	0
C10	7	0	0	0	1	0	0	0	0	0	2	0	1	2	0	0	0	1	0
C11	4	0	0	0	0	0	0	1	0	1	1	0	1	0	0	0	0	0	0
C12	0	0	0	0	0	0	0	0	0	0	0	0	0	0	0	0	0	0	0
C13	7	0	0	0	0	0	0	0	0	2	0	0	3	1	0	0	1	0	0
C14	2	0	0	0	0	0	0	0	0	0	0	0	0	0	1	0	0	0	1
C15	34	0	0	0	0	0	0	0	0	1	2	5	2	3	6	4	6	2	3
C16	255	0	0	0	0	1	1	1	2	3	19	20	22	28	27	50	43	21	17
C17	9	0	0	0	1	0	0	0	0	1	0	1	2	0	1	3	0	0	0
C18	400	0	0	0	0	2	0	2	4	9	16	28	36	50	67	61	64	43	18
C19	52	0	0	0	0	0	0	1	0	0	4	4	4	10	9	8	6	3	3
C20	222	0	0	0	0	0	0	2	1	5	13	17	16	28	30	45	38	13	14
C21	12	0	0	0	0	0	0	0	0	0	1	2	1	1	4	0	2	0	1
C22	84	0	0	0	1	0	2	1	1	3	1	9	6	15	12	14	8	5	6
C23	83	0	0	0	0	0	0	0	0	0	2	9	8	7	16	17	12	6	6
C24	32	0	0	0	0	0	1	0	0	0	2	4	4	0	3	5	5	4	4
C25	178	0	0	0	0	0	0	0	3	5	6	24	15	16	29	30	22	16	12
C26	1	0	0	0	0	0	0	0	0	0	0	0	0	0	0	0	0	1	0
C30	3	0	0	0	0	0	0	0	0	0	0	1	1	1	0	0	0	0	0
C31	5	0	0	0	0	0	0	0	0	1	1	1	0	0	0	1	1	0	0
C32	42	0	0	0	0	0	0	0	0	2	5	7	7	8	5	4	4	0	0
C33	2	0	0	0	0	0	0	0	0	0	0	0	1	1	0	0	0	0	0
C34	489	0	0	0	0	0	0	0	3	19	35	67	64	68	71	69	50	33	10
C37	1	0	0	0	0	0	0	0	0	0	1	0	0	0	0	0	0	0	0
C38	20	0	0	0	1	0	0	0	1	1	2	2	3	1	1	2	4	1	1
C39	0	0	0	0	0	0	0	0	0	0	0	0	0	0	0	0	0	0	0
C40	5	0	2	0	0	1	0	0	0	0	1	0	0	0	0	0	1	0	0
C41	15	0	0	0	1	2	0	0	0	2	0	1	1	1	0	2	1	2	2
C43	131	0	0	0	1	4	7	3	8	11	18	15	7	17	16	10	8	2	4
C44	359	0	0	0	0	0	1	4	3	7	26	22	28	49	50	53	52	34	30
C45	3	0	0	0	0	0	0	0	0	0	1	1	0	1	0	0	0	0	0
C46	2	0	0	0	0	0	1	0	0	0	0	0	0	0	1	0	0	0	0
C47	3	0	0	0	1	0	0	0	0	0	0	0	0	0	0	1	1	0	0
C48	39	0	0	0	0	0	0	0	0	1	4	2	3	4	8	4	6	7	0
C49	22	1	0	0	0	1	1	1	2	1	2	0	0	6	4	1	1	0	1

Tab. 4a

Zarejestrowane zachorowania na nowotwory złośliwe ogółem (C00-C96, rew. X) wg umiejscowienia i 5-letnich grup wieku, woj. śląskie, kobiety, 2002

X rew.	Ogółem	liczba zarejestrowanych zachorowań																	
		0-4	5-9	10-14	15-19	20-24	25-29	30-34	35-39	40-44	45-49	50-54	55-59	60-64	65-69	70-74	75-79	80-84	85+
C50	1491	0	0	0	2	1	5	13	50	107	208	248	208	179	147	148	116	34	25
C51	65	0	0	0	0	0	0	1	1	9	5	2	2	6	4	18	13	3	1
C52	4	0	0	0	0	0	0	0	0	0	0	0	0	1	0	1	1	1	0
C53	418	0	0	0	0	0	3	18	27	49	75	71	44	30	28	32	23	14	4
C54	499	0	0	0	0	0	0	1	5	8	42	61	70	88	93	68	45	12	6
C55	27	0	0	0	0	0	0	0	0	4	4	6	2	3	2	1	3	1	1
C56	387	0	0	0	2	3	5	4	19	32	50	49	52	46	47	41	23	8	6
C57	10	0	0	0	0	0	0	0	0	0	5	1	0	1	0	2	1	0	0
C60	0	0	0	0	0	0	0	0	0	0	0	0	0	0	0	0	0	0	0
C61	0	0	0	0	0	0	0	0	0	0	0	0	0	0	0	0	0	0	0
C62	0	0	0	0	0	0	0	0	0	0	0	0	0	0	0	0	0	0	0
C63	0	0	0	0	0	0	0	0	0	0	0	0	0	0	0	0	0	0	0
C64	189	2	1	0	0	1	2	0	2	6	11	20	22	21	26	24	26	16	9
C65	8	0	0	0	0	0	0	0	0	0	0	0	1	1	1	2	3	0	0
C66	1	0	0	0	0	0	0	0	0	0	0	0	1	0	0	0	0	0	0
C67	126	0	1	0	0	1	1	0	2	6	7	12	15	14	17	19	16	9	6
C68	2	0	0	0	0	0	0	0	0	0	0	0	0	1	0	0	0	1	0
C69	7	0	0	0	0	0	0	0	0	1	0	0	1	1	3	1	0	0	0
C70	1	0	0	0	0	0	0	0	0	0	0	0	0	0	0	1	0	0	0
C71	127	1	1	2	4	4	5	4	4	10	5	12	8	21	10	15	12	8	1
C72	6	0	0	0	0	0	0	0	0	0	1	3	0	0	0	0	2	0	0
C73	196	0	0	0	5	1	16	8	18	17	29	22	28	17	12	11	8	2	2
C74	13	1	0	0	1	0	0	1	0	2	0	1	4	0	1	2	0	0	0
C75	2	0	0	0	0	0	1	0	0	0	1	0	0	0	0	0	0	0	0
C76	24	0	0	0	0	0	0	0	0	0	1	1	0	4	4	4	4	4	2
C77	5	0	0	0	0	0	0	0	0	0	0	0	1	1	1	0	2	0	0
C78	22	0	0	0	0	0	0	0	0	0	0	3	3	5	4	2	2	1	2
C79	10	0	0	0	0	0	0	0	0	0	3	1	1	0	3	0	0	1	1
C80	63	0	0	0	0	0	1	0	0	2	2	5	3	1	11	9	13	13	3
C81	49	0	1	3	4	12	4	6	1	2	4	3	3	1	2	0	3	0	0
C82	11	0	0	0	0	0	0	1	0	0	1	2	2	3	2	0	0	0	0
C83	41	0	0	2	0	0	4	0	0	4	2	6	2	3	4	6	8	0	0
C84	12	0	0	0	0	1	0	1	1	0	1	0	3	1	2	1	1	0	0
C85	23	0	0	0	2	1	1	0	1	2	0	3	2	2	2	4	1	1	1
C88	7	0	0	0	1	0	0	0	0	0	0	0	0	2	1	0	3	0	0
C90	63	0	1	0	0	0	0	0	0	0	3	3	3	14	13	10	9	6	1
C91	42	3	0	0	1	1	1	0	0	0	0	3	4	4	6	7	3	6	3
C92	40	0	0	0	2	4	1	1	0	2	3	5	2	3	9	4	3	1	0
C93	0	0	0	0	0	0	0	0	0	0	0	0	0	0	0	0	0	0	0
C94	2	0	0	0	0	0	0	0	0	0	0	0	0	0	0	0	1	1	0
C95	5	0	0	0	0	0	0	0	0	0	0	0	0	0	1	2	0	2	0
C96	2	0	0	0	0	0	0	0	0	0	0	0	0	0	0	2	0	0	0

Tab. 5

Zachorowalność na nowotwory złośliwe ogółem (C00-C96, rew. X) wg umiejscowienia i 5-letnich grup wieku, woj. śląskie, mężczyźni, 2002

X rew.	wsp. sur.	współczynniki cząstkowe																	
		0-4	5-9	10-14	15-19	20-24	25-29	30-34	35-39	40-44	45-49	50-54	55-59	60-64	65-69	70-74	75-79	80-84	85+
C00-C96	297,1	12,2	13,9	8,5	18,4	17,3	25,7	28,3	57,0	92,9	199,2	394,4	641,5	1082,3	1306,5	1690,6	1740,6	1876,2	1453,9
C00	0,8	0,0	0,0	0,0	0,0	0,0	0,0	0,0	0,0	1,1	0,0	0,0	1,8	2,7	5,6	6,0	2,8	6,7	11,0
C01	0,1	0,0	0,0	0,0	0,0	0,0	0,0	0,0	0,0	0,5	0,0	0,0	0,0	0,9	0,0	0,0	0,0	0,0	0,0
C02	2,2	0,0	0,0	0,0	0,0	0,0	0,6	0,0	0,6	0,5	2,0	6,3	6,2	9,0	10,1	3,0	8,4	6,7	0,0
C03	0,2	0,0	0,0	0,0	0,0	0,0	0,0	0,0	0,0	0,5	0,0	0,0	0,0	1,8	1,1	0,0	0,0	0,0	0,0
C04	1,8	0,0	0,0	0,0	0,0	0,0	0,0	0,0	0,0	1,1	2,0	8,1	6,2	6,3	2,2	6,0	2,8	0,0	0,0
C05	0,3	0,0	0,0	0,0	0,0	0,0	0,0	0,0	0,0	0,5	1,0	0,6	0,0	0,9	1,1	0,0	0,0	0,0	11,0
C06	0,6	0,0	0,0	0,0	0,0	0,0	0,0	0,6	0,6	0,5	1,5	1,2	0,9	2,7	2,2	1,5	0,0	0,0	0,0
C07	0,6	0,0	0,0	0,0	0,0	0,0	0,0	0,6	0,0	0,0	0,0	1,2	0,0	4,5	1,1	4,5	2,8	6,7	0,0
C08	0,3	0,0	0,0	0,0	0,0	0,0	0,0	0,0	0,0	0,5	0,0	1,2	0,0	0,0	0,0	3,0	5,6	0,0	0,0
C09	1,7	0,0	0,0	0,0	0,0	0,0	0,0	0,0	0,0	1,1	2,0	6,3	5,3	2,7	7,8	6,0	2,8	13,3	0,0
C10	1,3	0,0	0,0	0,0	0,0	0,0	0,0	0,0	0,0	1,1	1,0	3,5	3,5	5,4	6,7	1,5	5,6	0,0	0,0
C11	0,8	0,0	0,8	0,6	1,0	0,5	0,0	0,0	0,6	0,0	1,5	0,6	4,4	0,9	2,2	0,0	0,0	0,0	0,0
C12	0,2	0,0	0,0	0,0	0,0	0,0	0,0	0,0	0,0	0,0	0,0	0,0	0,0	1,8	2,2	0,0	0,0	0,0	0,0
C13	1,3	0,0	0,0	0,0	0,0	0,0	0,0	0,6	0,6	0,0	1,0	5,2	7,0	4,5	1,1	1,5	0,0	6,7	11,0
C14	0,9	0,0	0,0	0,0	0,0	0,0	0,0	0,0	0,0	1,1	0,0	2,3	3,5	5,4	3,4	0,0	2,8	0,0	0,0
C15	7,8	0,0	0,0	0,0	0,0	0,0	0,0	0,6	0,6	4,2	8,6	13,3	27,3	31,6	29,1	32,8	25,1	26,6	22,0
C16	20,4	0,0	0,0	0,0	0,0	0,0	0,6	1,9	3,8	5,8	11,7	20,8	43,1	60,4	103,0	134,3	128,5	186,3	165,2
C17	0,4	0,0	0,0	0,0	0,0	0,0	0,0	0,6	0,6	1,1	0,5	0,0	0,0	0,9	0,0	4,5	2,8	0,0	0,0
C18	18,0	0,0	0,0	0,0	0,0	0,0	0,0	3,8	3,8	4,7	9,7	22,5	24,6	64,9	91,8	122,4	142,5	119,8	77,1
C19	2,1	0,0	0,0	0,0	0,0	0,0	0,0	0,0	0,0	0,0	1,0	0,6	3,5	9,0	12,3	14,9	22,4	6,7	22,0
C20	14,6	0,0	0,0	0,0	0,0	0,0	0,0	1,3	1,3	3,2	7,1	20,8	37,0	58,6	67,2	65,7	111,8	99,8	121,2
C21	0,9	0,0	0,0	0,0	0,0	0,0	0,0	0,0	0,0	0,5	1,5	1,7	0,0	1,8	1,1	10,4	0,0	20,0	0,0
C22	4,7	1,9	0,0	0,0	0,0	0,0	0,0	0,6	0,6	0,0	3,6	5,8	7,0	18,0	17,9	32,8	33,5	46,6	22,0
C23	1,0	0,0	0,0	0,0	0,0	0,0	0,0	0,0	0,0	0,0	1,0	1,2	0,9	0,9	6,7	10,4	8,4	13,3	0,0
C24	1,4	0,0	0,0	0,0	0,0	0,0	0,0	0,0	0,0	0,0	1,0	1,2	2,6	2,7	6,7	7,5	16,8	13,3	33,0
C25	8,6	0,0	0,0	0,0	0,0	0,0	0,0	1,9	1,3	7,9	8,1	17,3	17,6	26,2	26,9	40,3	47,5	66,5	55,1
C26	0,3	0,0	0,0	0,0	0,0	0,0	0,0	0,0	0,0	1,1	0,0	0,0	0,0	1,8	1,1	3,0	0,0	0,0	0,0
C30	0,3	0,0	0,0	0,0	0,0	0,5	0,0	0,0	0,6	0,0	0,5	0,6	0,0	0,9	1,1	1,5	0,0	0,0	0,0
C31	0,3	0,0	0,0	0,0	0,0	0,0	0,6	0,0	0,0	0,0	0,5	0,6	0,0	1,8	0,0	0,0	0,0	6,7	0,0
C32	12,0	0,0	0,0	0,0	0,0	0,0	0,0	0,6	0,6	4,2	9,7	28,3	38,7	54,1	43,7	50,7	44,7	26,6	11,0
C33	0,1	0,0	0,0	0,0	0,0	0,0	0,0	0,0	0,0	0,0	0,0	0,0	0,0	0,9	2,2	0,0	0,0	0,0	0,0
C34	73,2	0,0	0,0	0,0	0,0	0,0	0,6	1,9	4,4	13,2	49,8	98,6	191,8	310,2	362,7	444,7	332,5	299,4	275,4
C37	0,2	0,0	0,0	0,0	0,0	0,0	0,0	0,0	0,0	0,0	0,0	0,0	1,8	0,9	1,1	0,0	0,0	0,0	0,0
C38	1,3	0,0	0,0	0,0	0,5	0,5	1,1	0,0	0,0	0,0	2,0	0,6	4,4	3,6	2,2	6,0	11,2	13,3	0,0
C39	0,1	0,0	0,0	0,0	0,0	0,0	0,0	0,0	0,0	0,5	0,0	0,0	0,0	0,9	0,0	0,0	0,0	0,0	0,0
C40	0,7	0,0	0,0	0,0	2,5	0,5	0,6	0,0	0,0	0,0	0,0	0,6	0,0	1,8	2,2	3,0	5,6	6,7	0,0
C41	0,3	0,0	0,0	1,2	0,0	0,0	0,0	0,6	0,6	0,0	0,5	0,0	0,0	1,8	0,0	1,5	0,0	0,0	0,0
C43	4,1	0,0	0,0	0,0	0,5	1,5	1,1	0,6	5,6	3,2	4,1	6,3	12,3	9,9	11,2	17,9	11,2	13,3	11,0
C44	12,6	0,0	0,0	0,0	0,0	0,5	1,1	0,0	1,3	3,2	6,1	12,1	19,4	35,2	53,7	85,1	125,7	179,6	77,1
C45	0,8	0,0	0,0	0,0	0,0	0,0	0,0	0,0	0,0	0,0	0,5	1,2	3,5	1,8	6,7	1,5	2,8	6,7	0,0
C46	0,1	0,0	0,0	0,0	0,0	0,0	0,0	0,0	0,0	0,0	0,5	1,2	0,0	0,0	0,0	0,0	0,0	0,0	0,0
C47	0,0	0,0	0,0	0,0	0,0	0,0	0,0	0,6	0,0	0,0	0,0	0,0	0,0	0,0	0,0	0,0	0,0	0,0	0,0
C48	0,9	0,0	0,0	0,0	0,0	0,0	0,0	0,6	0,6	0,5	0,5	2,3	0,9	0,9	2,2	7,5	5,6	6,7	11,0
C49	1,5	0,0	1,5	1,2	1,0	0,5	0,0	0,6	0,6	0,0	1,0	1,7	0,9	2,7	1,1	11,9	8,4	26,6	0,0

Tab. 5a

Zachorowalność na nowotwory złośliwe ogółem (C00-C96, rew. X) wg umiejscowienia i 5-letnich grup wieku, woj. śląskie, mężczyźni, 2002

X rew.	wsp. sur.	współczynniki cząstkowe																	
		0-4	5-9	10-14	15-19	20-24	25-29	30-34	35-39	40-44	45-49	50-54	55-59	60-64	65-69	70-74	75-79	80-84	85+
C50	0,5	0,0	0,0	0,0	0,0	0,0	0,0	0,0	0,0	1,1	0,0	0,0	0,9	0,9	1,1	3,0	2,8	13,3	11,0
C60	0,9	0,0	0,0	0,0	0,0	0,0	0,0	0,0	1,3	1,1	1,0	0,6	2,6	2,7	2,2	6,0	2,8	0,0	11,0
C61	27,4	0,0	0,0	0,0	0,0	0,0	0,0	0,0	0,0	0,0	4,1	11,0	36,1	104,6	153,4	205,9	290,6	319,4	198,3
C62	3,8	0,0	0,0	0,0	5,0	6,1	8,9	9,7	7,5	4,7	3,0	1,2	0,9	1,8	0,0	1,5	2,8	0,0	0,0
C63	0,1	0,0	0,0	0,0	0,0	0,0	0,0	0,6	0,0	0,0	0,0	0,0	0,9	0,0	1,1	0,0	0,0	0,0	0,0
C64	12,6	0,9	0,8	0,6	0,0	0,0	0,6	0,0	2,5	4,2	12,7	21,9	31,7	52,3	51,5	65,7	47,5	26,6	55,1
C65	0,5	0,0	0,0	0,0	0,0	0,0	0,0	0,0	0,0	0,0	0,0	0,6	2,6	4,5	1,1	0,0	2,8	0,0	0,0
C66	0,0	0,0	0,0	0,0	0,0	0,0	0,0	0,0	0,0	0,0	0,0	0,0	0,0	0,9	0,0	0,0	0,0	0,0	0,0
C67	19,4	0,0	0,0	0,0	0,0	0,0	0,0	0,0	3,1	4,7	11,7	20,2	36,1	73,1	86,2	138,8	134,1	166,3	88,1
C68	0,1	0,0	0,0	0,0	0,0	0,0	0,0	0,6	0,0	0,0	0,0	0,0	0,0	0,0	1,1	0,0	0,0	0,0	11,0
C69	0,4	1,9	0,0	0,0	0,0	0,0	0,0	0,0	0,0	0,0	0,0	0,0	0,0	1,8	3,4	1,5	5,6	0,0	0,0
C70	0,1	0,0	0,0	0,0	0,0	0,0	0,0	0,0	0,0	0,0	0,0	0,0	0,0	0,9	0,0	0,0	2,8	0,0	0,0
C71	6,4	1,9	3,9	1,8	2,5	2,0	2,2	1,9	5,6	3,7	7,1	6,3	12,3	18,0	21,3	22,4	16,8	26,6	11,0
C72	0,1	0,9	0,0	0,0	0,0	0,0	0,0	0,0	0,0	0,0	0,0	0,0	0,0	0,0	1,1	1,5	0,0	0,0	0,0
C73	1,7	0,0	0,8	0,6	0,5	0,5	0,6	1,3	1,3	1,6	1,0	2,9	1,8	4,5	6,7	4,5	2,8	6,7	22,0
C74	0,6	0,0	0,8	0,0	0,0	0,0	0,0	0,0	0,0	0,5	0,0	3,5	0,0	2,7	2,2	0,0	0,0	0,0	0,0
C75	0,1	0,0	0,0	0,0	0,0	0,0	0,6	0,0	0,0	0,0	0,0	0,6	0,0	0,0	0,0	0,0	0,0	0,0	0,0
C76	0,3	0,0	0,0	0,0	0,0	0,0	0,0	0,0	0,0	0,0	0,5	0,0	0,9	2,7	2,2	1,5	0,0	0,0	0,0
C77	0,6	0,0	0,0	0,0	0,0	1,0	0,0	0,0	0,6	0,0	0,5	1,7	0,9	1,8	3,4	0,0	2,8	0,0	0,0
C78	0,8	0,0	0,0	0,0	0,0	0,0	0,0	0,0	0,0	0,5	0,5	1,7	0,9	1,8	3,4	7,5	5,6	0,0	0,0
C79	0,9	0,0	0,0	0,0	0,0	0,0	0,0	0,0	0,0	0,0	1,0	1,2	2,6	3,6	4,5	1,5	8,4	6,7	11,0
C80	3,5	0,0	0,0	0,0	0,0	0,0	0,0	0,0	0,0	0,0	2,0	5,8	11,4	12,6	9,0	23,9	22,4	39,9	22,0
C81	1,6	0,0	0,8	0,0	1,0	1,5	3,9	1,9	1,3	2,6	1,5	2,9	0,9	1,8	1,1	1,5	2,8	0,0	0,0
C82	0,5	0,0	0,0	0,0	0,0	0,0	0,0	0,6	0,6	0,0	0,5	1,2	2,6	1,8	0,0	1,5	2,8	0,0	0,0
C83	2,4	0,0	1,5	0,0	1,0	0,0	1,1	0,6	0,6	1,1	3,0	2,3	3,5	3,6	13,4	14,9	14,0	0,0	11,0
C84	0,6	0,0	0,8	0,0	0,0	0,0	0,0	0,6	0,0	0,5	1,0	1,7	0,0	0,9	1,1	3,0	0,0	13,3	0,0
C85	1,7	0,0	2,3	0,0	0,5	0,0	0,0	0,0	0,6	0,5	2,0	3,5	2,6	3,6	3,4	7,5	11,2	6,7	22,0
C88	0,3	0,0	0,0	0,0	0,0	0,0	0,0	0,0	0,0	0,0	0,0	1,2	0,9	2,7	0,0	1,5	0,0	0,0	0,0
C90	2,0	0,0	0,0	0,0	0,0	0,0	0,6	0,0	0,6	0,5	1,0	2,9	5,3	4,5	10,1	16,4	5,6	6,7	11,0
C91	2,5	3,7	0,0	2,4	1,5	1,0	0,0	0,0	1,3	1,1	2,0	1,2	2,6	8,1	9,0	6,0	16,8	6,7	33,0
C92	2,3	0,0	0,0	0,0	1,0	0,5	1,1	0,6	1,3	2,1	1,0	2,9	2,6	5,4	12,3	10,4	14,0	13,3	0,0
C93	0,1	0,0	0,0	0,0	0,0	0,0	0,0	0,0	0,0	0,5	0,0	0,0	0,9	0,0	0,0	0,0	0,0	0,0	0,0
C94	0,1	0,9	0,0	0,0	0,0	0,0	0,0	0,0	0,0	0,0	0,0	0,0	0,0	1,8	0,0	0,0	0,0	0,0	0,0
C95	0,2	0,0	0,0	0,0	0,0	0,0	0,0	0,0	0,0	0,0	0,0	0,6	0,0	2,7	0,0	0,0	2,8	0,0	0,0
C96	0,0	0,0	0,0	0,0	0,0	0,0	0,0	0,0	0,0	0,0	0,0	0,0	0,9	0,0	0,0	0,0	0,0	0,0	0,0

Tab. 6

Zachorowalność na nowotwory złośliwe ogółem (C00-C96, rew. X) wg umiejscowienia i 5-letnich grup wieku, woj. śląskie, kobiety, 2002

X rew.	wsp. sur.	współczynniki cząstkowe																	
		0-4	5-9	10-14	15-19	20-24	25-29	30-34	35-39	40-44	45-49	50-54	55-59	60-64	65-69	70-74	75-79	80-84	85+
C00-C96	269,2	7,8	5,7	4,5	16,0	21,3	36,5	49,2	101,6	177,3	308,4	428,8	580,3	631,9	731,6	833,3	918,5	874,7	728,5
C00	0,2	0,0	0,0	0,0	0,0	0,0	0,0	0,0	0,0	0,0	0,0	0,0	0,0	0,0	1,8	1,0	1,3	0,0	3,5
C01	0,0	0,0	0,0	0,0	0,0	0,0	0,0	0,0	0,0	0,0	0,0	0,0	0,0	0,0	0,0	1,0	0,0	0,0	0,0
C02	0,3	0,0	0,0	0,0	0,0	0,0	0,0	0,0	0,0	0,0	0,0	1,1	0,8	0,8	0,0	2,0	0,0	5,1	0,0
C03	0,0	0,0	0,0	0,0	0,0	0,0	0,0	0,0	0,0	0,0	0,0	0,0	0,0	0,0	0,0	0,0	0,0	0,0	0,0
C04	0,2	0,0	0,0	0,0	0,0	0,0	0,0	0,0	0,0	0,5	0,0	0,5	1,6	0,8	0,0	0,0	0,0	0,0	0,0
C05	0,2	0,0	0,0	0,0	0,0	0,0	0,0	0,0	0,0	0,0	0,5	0,5	0,8	0,8	0,0	1,0	1,3	0,0	0,0
C06	0,3	0,0	0,0	0,0	0,0	0,0	0,0	0,6	0,0	0,0	0,0	0,5	1,6	0,8	0,9	0,0	0,0	0,0	6,9
C07	0,3	0,0	0,0	0,0	0,0	0,0	0,0	0,6	0,0	0,5	0,5	0,5	0,0	0,8	0,9	0,0	1,3	2,6	0,0
C08	0,1	0,0	0,0	0,0	0,0	0,0	0,0	0,0	0,0	0,0	0,0	0,5	0,8	0,0	0,0	0,0	0,0	0,0	0,0
C09	0,6	0,0	0,0	0,0	0,0	0,0	0,0	0,0	0,0	0,5	0,0	1,1	3,2	1,6	1,8	1,0	4,0	0,0	0,0
C10	0,3	0,0	0,0	0,0	0,5	0,0	0,0	0,0	0,0	0,0	1,0	0,0	0,8	1,6	0,0	0,0	0,0	2,6	0,0
C11	0,2	0,0	0,0	0,0	0,0	0,0	0,0	0,7	0,0	0,5	0,5	0,0	0,8	0,0	0,0	0,0	0,0	0,0	0,0
C12	0,0	0,0	0,0	0,0	0,0	0,0	0,0	0,0	0,0	0,0	0,0	0,0	0,0	0,0	0,0	0,0	0,0	0,0	0,0
C13	0,3	0,0	0,0	0,0	0,0	0,0	0,0	0,0	0,0	1,0	0,0	0,0	2,4	0,8	0,0	0,0	1,3	0,0	0,0
C14	0,1	0,0	0,0	0,0	0,0	0,0	0,0	0,0	0,0	0,0	0,0	0,0	0,0	0,0	0,9	0,0	0,0	0,0	3,5
C15	1,4	0,0	0,0	0,0	0,0	0,0	0,0	0,0	0,0	0,5	1,0	2,7	1,6	2,4	5,3	4,0	8,0	5,1	10,4
C16	10,4	0,0	0,0	0,0	0,0	0,5	0,6	0,7	1,3	1,6	9,3	10,8	17,4	22,1	24,0	50,4	57,5	53,7	59,0
C17	0,4	0,0	0,0	0,0	0,5	0,0	0,0	0,0	0,0	0,5	0,0	0,5	1,6	0,0	0,9	3,0	0,0	0,0	0,0
C18	16,4	0,0	0,0	0,0	0,0	1,0	0,0	1,3	2,5	4,7	7,8	15,1	28,5	39,5	59,6	61,5	85,6	110,0	62,4
C19	2,1	0,0	0,0	0,0	0,0	0,0	0,0	0,7	0,0	0,0	2,0	2,2	3,2	7,9	8,0	8,1	8,0	7,7	10,4
C20	9,1	0,0	0,0	0,0	0,0	0,0	0,0	1,3	0,6	2,6	6,4	9,2	12,6	22,1	26,7	45,3	50,8	33,2	48,6
C21	0,5	0,0	0,0	0,0	0,0	0,0	0,0	0,0	0,0	0,0	0,5	1,1	0,8	0,8	3,6	0,0	2,7	0,0	3,5
C22	3,4	0,0	0,0	0,0	0,5	0,0	1,1	0,7	0,6	1,6	0,5	4,9	4,7	11,9	10,7	14,1	10,7	12,8	20,8
C23	3,4	0,0	0,0	0,0	0,0	0,0	0,0	0,0	0,0	0,0	1,0	4,9	6,3	5,5	14,2	17,1	16,0	15,3	20,8
C24	1,3	0,0	0,0	0,0	0,0	0,0	0,6	0,0	0,0	0,0	1,0	2,2	3,2	0,0	2,7	5,0	6,7	10,2	13,9
C25	7,3	0,0	0,0	0,0	0,0	0,0	0,0	0,0	1,9	2,6	2,9	13,0	11,9	12,7	25,8	30,2	29,4	40,9	41,6
C26	0,0	0,0	0,0	0,0	0,0	0,0	0,0	0,0	0,0	0,0	0,0	0,0	0,0	0,0	0,0	0,0	0,0	2,6	0,0
C30	0,1	0,0	0,0	0,0	0,0	0,0	0,0	0,0	0,0	0,0	0,0	0,5	0,8	0,8	0,0	0,0	0,0	0,0	0,0
C31	0,2	0,0	0,0	0,0	0,0	0,0	0,0	0,0	0,0	0,5	0,5	0,5	0,0	0,0	0,0	1,0	1,3	0,0	0,0
C32	1,7	0,0	0,0	0,0	0,0	0,0	0,0	0,0	0,0	1,0	2,4	3,8	5,5	6,3	4,4	4,0	5,3	0,0	0,0
C33	0,1	0,0	0,0	0,0	0,0	0,0	0,0	0,0	0,0	0,0	0,0	0,0	0,8	0,8	0,0	0,0	0,0	0,0	0,0
C34	20,0	0,0	0,0	0,0	0,0	0,0	0,0	1,9	9,9	17,1	36,2	50,6	53,8	63,1	69,5	66,8	84,4	34,7	0,0
C37	0,0	0,0	0,0	0,0	0,0	0,0	0,0	0,0	0,0	0,0	0,5	0,0	0,0	0,0	0,0	0,0	0,0	0,0	0,0
C38	0,8	0,0	0,0	0,0	0,5	0,0	0,0	0,0	0,6	0,5	1,0	1,1	2,4	0,8	0,9	2,0	5,3	2,6	3,5
C39	0,0	0,0	0,0	0,0	0,0	0,0	0,0	0,0	0,0	0,0	0,0	0,0	0,0	0,0	0,0	0,0	0,0	0,0	0,0
C40	0,2	0,0	1,6	0,0	0,0	0,5	0,0	0,0	0,0	0,0	0,5	0,0	0,0	0,0	0,0	0,0	1,3	0,0	0,0
C41	0,6	0,0	0,0	0,0	0,5	1,0	0,0	0,0	0,0	1,0	0,0	0,5	0,8	0,8	0,0	2,0	1,3	5,1	6,9
C43	5,4	0,0	0,0	0,0	0,5	2,1	4,0	2,0	5,0	5,7	8,8	8,1	5,5	13,4	14,2	10,1	10,7	5,1	13,9
C44	14,7	0,0	0,0	0,0	0,0	0,0	0,6	2,6	1,9	3,6	12,7	11,9	22,1	38,8	44,4	53,4	69,5	87,0	104,1
C45	0,1	0,0	0,0	0,0	0,0	0,0	0,0	0,0	0,0	0,0	0,5	0,5	0,0	0,8	0,0	0,0	0,0	0,0	0,0
C46	0,1	0,0	0,0	0,0	0,0	0,0	0,6	0,0	0,0	0,0	0,0	0,0	0,0	0,0	0,9	0,0	0,0	0,0	0,0
C47	0,1	0,0	0,0	0,0	0,5	0,0	0,0	0,0	0,0	0,0	0,0	0,0	0,0	0,0	0,0	1,0	1,3	0,0	0,0
C48	1,6	0,0	0,0	0,0	0,0	0,0	0,0	0,0	0,0	0,5	2,0	1,1	2,4	3,2	7,1	4,0	8,0	17,9	0,0
C49	0,9	1,0	0,0	0,0	0,0	0,5	0,6	0,7	1,3	0,5	1,0	0,0	0,0	4,7	3,6	1,0	1,3	0,0	3,5

Tab. 6a

Zachorowalność na nowotwory złośliwe ogółem (C00-C96, rew. X) wg umiejscowienia i 5-letnich grup wieku, woj. śląskie, kobiety, 2002

X rew.	wsp. sur.	współczynniki cząstkowe																	
		0-4	5-9	10-14	15-19	20-24	25-29	30-34	35-39	40-44	45-49	50-54	55-59	60-64	65-69	70-74	75-79	80-84	85+
C50	61,0	0,0	0,0	0,0	1,0	0,5	2,9	8,5	31,6	55,6	101,8	133,9	164,4	141,6	130,7	149,1	155,1	87,0	86,7
C51	2,7	0,0	0,0	0,0	0,0	0,0	0,0	0,7	0,6	4,7	2,4	1,1	1,6	4,7	3,6	18,1	17,4	7,7	3,5
C52	0,2	0,0	0,0	0,0	0,0	0,0	0,0	0,0	0,0	0,0	0,0	0,0	0,0	0,8	0,0	1,0	1,3	2,6	0,0
C53	17,1	0,0	0,0	0,0	0,0	0,0	1,7	11,8	17,0	25,5	36,7	38,3	34,8	23,7	24,9	32,2	30,7	35,8	13,9
C54	20,4	0,0	0,0	0,0	0,0	0,0	0,0	0,7	3,2	4,2	20,6	32,9	55,3	69,6	82,7	68,5	60,2	30,7	20,8
C55	1,1	0,0	0,0	0,0	0,0	0,0	0,0	0,0	0,0	2,1	2,0	3,2	1,6	2,4	1,8	1,0	4,0	2,6	3,5
C56	15,8	0,0	0,0	0,0	1,0	1,6	2,9	2,6	12,0	16,6	24,5	26,5	41,1	36,4	41,8	41,3	30,7	20,5	20,8
C57	0,4	0,0	0,0	0,0	0,0	0,0	0,0	0,0	0,0	0,0	2,4	0,5	0,0	0,8	0,0	2,0	1,3	0,0	0,0
C64	7,7	2,0	0,8	0,0	0,0	0,5	1,1	0,0	1,3	3,1	5,4	10,8	17,4	16,6	23,1	24,2	34,8	40,9	31,2
C65	0,3	0,0	0,0	0,0	0,0	0,0	0,0	0,0	0,0	0,0	0,0	0,0	0,8	0,8	0,9	2,0	4,0	0,0	0,0
C66	0,0	0,0	0,0	0,0	0,0	0,0	0,0	0,0	0,0	0,0	0,0	0,0	0,8	0,0	0,0	0,0	0,0	0,0	0,0
C67	5,2	0,0	0,8	0,0	0,0	0,5	0,6	0,0	1,3	3,1	3,4	6,5	11,9	11,1	15,1	19,1	21,4	23,0	20,8
C68	0,1	0,0	0,0	0,0	0,0	0,0	0,0	0,0	0,0	0,0	0,0	0,0	0,0	0,8	0,0	0,0	0,0	2,6	0,0
C69	0,3	0,0	0,0	0,0	0,0	0,0	0,0	0,0	0,0	0,5	0,0	0,0	0,8	0,8	2,7	1,0	0,0	0,0	0,0
C70	0,0	0,0	0,0	0,0	0,0	0,0	0,0	0,0	0,0	0,0	0,0	0,0	0,0	0,0	0,0	1,0	0,0	0,0	0,0
C71	5,2	1,0	0,8	1,3	2,1	2,1	2,9	2,6	2,5	5,2	2,4	6,5	6,3	16,6	8,9	15,1	16,0	20,5	3,5
C72	0,2	0,0	0,0	0,0	0,0	0,0	0,0	0,0	0,0	0,0	0,5	1,6	0,0	0,0	0,0	0,0	2,7	0,0	0,0
C73	8,0	0,0	0,0	0,0	2,6	0,5	9,1	5,2	11,4	8,8	14,2	11,9	22,1	13,4	10,7	11,1	10,7	5,1	6,9
C74	0,5	1,0	0,0	0,0	0,5	0,0	0,0	0,7	0,0	1,0	0,0	0,5	3,2	0,0	0,9	2,0	0,0	0,0	0,0
C75	0,1	0,0	0,0	0,0	0,0	0,0	0,6	0,0	0,0	0,0	0,5	0,0	0,0	0,0	0,0	0,0	0,0	0,0	0,0
C76	1,0	0,0	0,0	0,0	0,0	0,0	0,0	0,0	0,0	0,0	0,5	0,5	0,0	3,2	3,6	4,0	5,3	10,2	6,9
C77	0,2	0,0	0,0	0,0	0,0	0,0	0,0	0,0	0,0	0,0	0,0	0,0	0,8	0,8	0,9	0,0	2,7	0,0	0,0
C78	0,9	0,0	0,0	0,0	0,0	0,0	0,0	0,0	0,0	0,0	0,0	1,6	2,4	4,0	3,6	2,0	2,7	2,6	6,9
C79	0,4	0,0	0,0	0,0	0,0	0,0	0,0	0,0	0,0	0,0	1,5	0,5	0,8	0,0	2,7	0,0	0,0	2,6	3,5
C80	2,6	0,0	0,0	0,0	0,0	0,0	0,6	0,0	0,0	1,0	1,0	2,7	2,4	0,8	9,8	9,1	17,4	33,2	10,4
C81	2,0	0,0	0,8	1,9	2,1	6,2	2,3	3,9	0,6	1,0	2,0	1,6	2,4	0,8	1,8	0,0	4,0	0,0	0,0
C82	0,5	0,0	0,0	0,0	0,0	0,0	0,0	0,7	0,0	0,0	0,5	1,1	1,6	2,4	1,8	0,0	0,0	0,0	0,0
C83	1,7	0,0	0,0	1,3	0,0	0,0	2,3	0,0	0,0	2,1	1,0	3,2	1,6	2,4	3,6	6,0	10,7	0,0	0,0
C84	0,5	0,0	0,0	0,0	0,0	0,5	0,0	0,7	0,6	0,0	0,5	0,0	2,4	0,8	1,8	1,0	1,3	0,0	0,0
C85	0,9	0,0	0,0	0,0	1,0	0,5	0,6	0,0	0,6	1,0	0,0	1,6	1,6	1,6	1,8	4,0	1,3	2,6	3,5
C88	0,3	0,0	0,0	0,0	0,5	0,0	0,0	0,0	0,0	0,0	0,0	0,0	0,0	1,6	0,9	0,0	4,0	0,0	0,0
C90	2,6	0,0	0,8	0,0	0,0	0,0	0,0	0,0	0,0	0,0	1,5	1,6	2,4	11,1	11,6	10,1	12,0	15,3	3,5
C91	1,7	2,9	0,0	0,0	0,5	0,5	0,6	0,0	0,0	0,0	0,0	1,6	3,2	3,2	5,3	7,1	4,0	15,3	10,4
C92	1,6	0,0	0,0	0,0	1,0	2,1	0,6	0,7	0,0	1,0	1,5	2,7	1,6	2,4	8,0	4,0	4,0	2,6	0,0
C93	0,0	0,0	0,0	0,0	0,0	0,0	0,0	0,0	0,0	0,0	0,0	0,0	0,0	0,0	0,0	0,0	0,0	0,0	0,0
C94	0,1	0,0	0,0	0,0	0,0	0,0	0,0	0,0	0,0	0,0	0,0	0,0	0,0	0,0	0,0	0,0	1,3	2,6	0,0
C95	0,2	0,0	0,0	0,0	0,0	0,0	0,0	0,0	0,0	0,0	0,0	0,0	0,0	0,0	0,9	2,0	0,0	5,1	0,0
C96	0,1	0,0	0,0	0,0	0,0	0,0	0,0	0,0	0,0	0,0	0,0	0,0	0,0	0,0	0,0	2,0	0,0	0,0	0,0

Tab. 7

Zarejestrowane zachorowania na nowotwory złośliwe ogółem (C00-C96, rew.X)
wg powiatów i płci, województwo śląskie, 2002

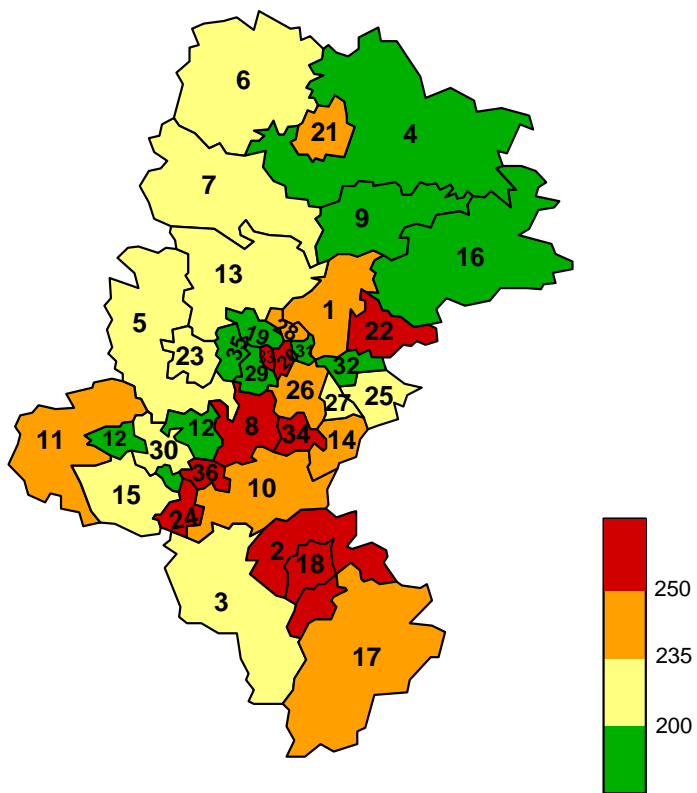
Liczby bezwzględne (N), współczynniki surowe (w.sur) i standaryzowane (w.std), wskaźniki struktury (%)

Meżczyźni				Jednostka administracyjna	Kobiety			
N	w.sur	w.std	%		N	w.sur	w.std	%
6815	297,1	227,1	100	województwo śląskie	6581	269,2	171,9	100
<i>Powiaty</i>								
265	364,4	244,2	3,9	1. Powiat będziński	280	349,9	176,7	4,3
272	381,2	306,7	4,0	2. Powiat bielski	268	354,8	210,8	4,1
233	287,7	229,6	3,4	3. Powiat cieszyński	212	243,9	139,2	3,2
181	275,3	199,0	2,7	4. Powiat częstochowski	173	253,1	140,6	2,6
170	296,8	230,4	2,5	5. Powiat gliwicki	132	219,3	135,0	2,0
120	284,4	221,4	1,8	6. Powiat kłobucki	94	216,5	133,1	1,4
102	269,0	220,4	1,5	7. Powiat lubliniecki	96	246,6	157,0	1,5
139	317,4	257,2	2,0	8. Powiat mikołowski	151	327,5	197,5	2,3
94	266,4	179,2	1,4	9. Powiat myszkowski	88	234,7	130,8	1,3
118	232,0	242,9	1,7	10. Powiat pszczyński	101	191,0	132,1	1,5
162	293,6	237,7	2,4	11. Powiat raciborski	128	217,1	129,2	1,9
79	219,9	178,0	1,2	12. Powiat rybnicki	88	238,8	142,6	1,3
204	300,1	219,8	3,0	13. Powiat tarnogórski	190	266,0	155,7	2,9
68	250,5	235,5	1,0	14. Powiat tyski	61	217,7	145,2	0,9
218	288,6	221,0	3,2	15. Powiat wodzisławski	193	240,5	143,8	2,9
153	248,7	173,4	2,2	16. Powiat zawierciański	165	251,0	139,8	2,5
235	320,7	245,9	3,4	17. Powiat żywiecki	175	229,5	131,5	2,7
<i>Miasta na prawach powiatu</i>								
338	401,0	303,2	5,0	18. Bielsko-Biała	365	390,1	227,8	5,5
199	211,0	159,5	2,9	19. Bytom	244	245,0	157,7	3,7
221	393,1	266,0	3,2	20. Chorzów	194	316,3	192,9	2,9
382	325,2	235,7	5,6	21. Częstochowa	423	322,1	190,8	6,4
205	321,0	250,4	3,0	22. Dąbrowa Górnicza	209	305,7	188,2	3,2
300	311,8	224,1	4,4	23. Gliwice	342	329,0	207,1	5,2
141	288,1	252,6	2,1	24. Jastrzębie-Zdrój	114	231,0	175,0	1,7
139	293,0	219,7	2,0	25. Jaworzno	141	283,2	179,4	2,1
551	358,2	242,9	8,1	26. Katowice	547	322,4	183,1	8,3
95	256,9	213,5	1,4	27. Mysłowice	97	250,3	176,4	1,5
98	331,9	248,2	1,4	28. Piekary Śląskie	71	225,3	145,2	1,1
163	221,5	179,9	2,4	29. Ruda Śląska	193	250,3	171,8	2,9
189	269,1	225,0	2,8	30. Rybnik	150	206,0	139,9	2,3
94	262,0	193,0	1,4	31. Siemianowice Śląskie	76	197,4	131,8	1,2
273	245,6	180,4	4,0	32. Sosnowiec	272	224,4	140,0	4,1
93	340,4	268,2	1,4	33. Świątchłowice	79	270,6	177,4	1,2
193	296,8	250,2	2,8	34. Tychy	163	238,9	162,3	2,5
245	258,7	200,0	3,6	35. Zabrze	228	226,8	152,2	3,5
83	260,0	324,2	1,2	36. Żory	78	242,5	222,6	1,2

Ryc. 5

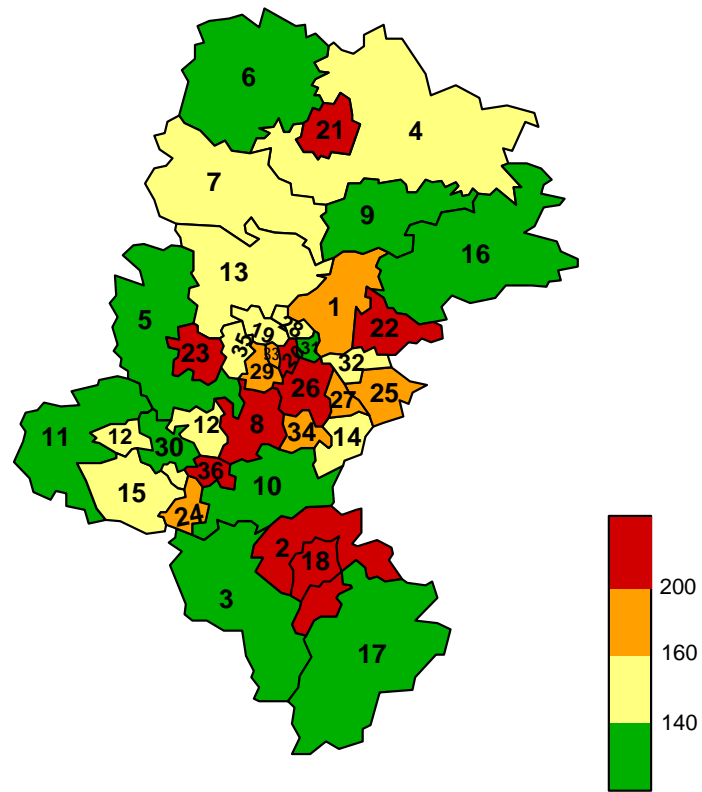
Zachorowalność na nowotwory złośliwe ogółem (C00-C96 rew. X), wg płci, woj. śląskie, 2002

Mężczyźni



woj.śląskie – 227,1
min-max: 157,5 – 324,2

Kobiety



woj.śląskie – 171,9
min-max: 129,2 – 227,8

Tab. 8

Zarejestrowane zachorowania na nowotwory złośliwe ogółem (C00-C96, rew. X) wg powiatów i 5-letnich grup wieku, woj. śląskie, mężczyźni, 2002

Jednostka administracyjna	ogółem	liczba przypadków																		
		0-4	5-9	10-14	15-19	20-24	25-29	30-34	35-39	40-44	45-49	50-54	55-59	60-64	65-69	70-74	75-79	80-84	85+	
Województwo śląskie	6815	13	18	14	37	34	46	44	91	176	392	684	729	1200	1167	1133	623	282	132	
Powiaty																				
1. Powiat będziński	265	0	1	0	1	1	0	2	3	4	12	34	29	42	46	41	27	15	7	
2. Powiat bielsko-bialski	272	0	2	0	1	2	3	1	7	5	20	34	26	48	40	36	25	13	9	
3. Powiat cieszyński	233	1	1	2	1	3	2	2	4	4	8	25	18	53	38	35	26	8	2	
4. Powiat częstochowski	181	0	1	1	1	0	1	2	1	3	14	16	28	23	20	43	18	7	2	
5. Powiat gliwicki	170	1	0	0	0	1	1	2	1	6	8	13	18	45	32	29	7	5	1	
6. Powiat kłobucki	120	0	1	0	1	0	0	0	1	3	7	16	6	28	23	15	10	6	3	
7. Powiat lubliniecki	102	0	0	1	0	1	1	1	3	1	4	4	15	24	10	24	9	3	1	
8. Powiat mikołowski	139	0	2	0	0	1	1	1	2	2	5	11	17	25	29	24	12	5	2	
9. Powiat myszkowski	94	0	0	0	0	0	0	0	0	3	2	8	10	11	16	21	12	8	3	
10. Powiat pszczyński	118	2	1	0	1	0	0	2	3	6	7	6	15	21	20	16	8	3	7	
11. Powiat raciborski	162	0	0	1	1	2	1	1	5	2	10	17	16	36	32	20	11	4	3	
12. Powiat rybnicki	79	0	0	0	0	1	0	0	2	2	5	6	8	15	11	13	9	6	1	
13. Powiat tarnogórski	204	0	0	0	0	0	0	3	0	7	15	24	20	35	37	38	14	9	2	
14. Powiat tyski	68	0	1	1	1	0	0	0	0	5	0	4	2	15	16	10	8	3	2	
15. Powiat wodzisławski	218	0	0	1	1	0	4	1	3	7	7	18	23	41	43	40	18	10	1	
16. Powiat zawierciański	153	0	0	0	1	0	1	2	0	4	8	12	16	23	35	22	17	7	5	
17. Powiat żywiecki	235	0	1	2	2	1	1	0	4	7	17	33	17	30	37	44	30	7	2	
Miasta na prawach powiatu																				
18. Bielsko-Biała	338	1	1	1	3	3	2	0	5	4	19	34	33	48	55	48	43	19	19	
19. Bytom	199	2	1	0	3	0	1	0	3	6	15	18	20	34	44	31	13	6	2	
20. Chorzów	221	0	0	0	1	0	2	3	2	3	10	24	31	43	36	37	14	13	2	
21. Częstochowa	382	1	2	0	0	1	1	0	7	8	22	38	41	52	74	65	32	29	9	
22. Dąbrowa Górnicza	205	0	0	0	1	0	5	0	3	5	17	23	21	28	27	39	18	8	10	
23. Gliwice	300	0	0	0	2	3	2	3	4	9	15	28	28	55	51	45	36	13	6	
24. Jastrzębie-Zdrój	141	1	0	1	2	0	2	1	0	5	7	26	17	27	26	19	7	0	0	
25. Jaworzno	139	0	0	0	1	1	0	6	3	3	11	14	7	17	31	19	22	2	2	
26. Katowice	551	1	0	1	5	2	4	3	8	15	35	39	68	82	93	106	51	25	13	
27. Mysłowice	95	0	0	0	1	0	1	0	2	2	3	8	10	21	17	21	5	3	1	
28. Piekary Śląskie	98	0	0	1	1	0	0	0	4	4	7	6	16	18	15	13	9	4	0	
29. Ruda Śląska	163	1	0	0	3	1	2	0	1	5	10	16	18	33	33	24	10	4	2	
30. Rybnik	189	0	0	0	0	0	1	1	4	4	15	20	26	47	18	26	18	8	1	
31. Siemianowice Śląskie	94	0	0	0	1	3	0	2	0	2	7	6	13	18	12	20	6	3	1	
32. Sosnowiec	273	0	1	1	0	3	1	1	2	10	16	31	33	58	46	35	30	4	1	
33. Świętochłowice	93	0	0	0	0	1	0	2	0	1	5	14	8	22	9	16	8	4	3	
34. Tychy	193	1	0	0	0	2	2	1	3	7	12	22	14	26	29	42	23	8	1	
35. Zabrze	245	0	2	0	1	1	4	0	1	10	9	21	35	44	57	41	11	5	3	
36. Żory	83	1	0	0	0	0	0	1	0	2	8	15	6	12	9	15	6	5	3	

Tab. 9

Zarejestrowane zachorowania na nowotwory złośliwe ogółem (C00-C96, rew. X) wg powiatów i 5-letnich grup wieku, woj. śląskie, kobiety, 2002

Jednostka administracyjna	ogółem	liczba przypadków																	
		0-4	5-9	10-14	15-19	20-24	25-29	30-34	35-39	40-44	45-49	50-54	55-59	60-64	65-69	70-74	75-79	80-84	85+
Województwo śląskie	6581	8	7	7	31	41	64	75	161	341	630	794	734	799	823	827	687	342	210
Powiaty																			
1. Powiat będziński	280	0	0	0	1	2	1	3	4	9	19	42	30	33	30	37	39	18	12
2. Powiat bielsko-bialski	268	0	0	0	1	1	5	5	4	14	23	33	28	22	34	47	24	16	11
3. Powiat cieszyński	212	2	1	0	0	1	2	0	6	7	23	22	25	19	27	24	33	11	9
4. Powiat częstochowski	173	0	0	0	0	0	1	2	5	2	8	23	12	20	30	34	25	6	5
5. Powiat gliwicki	132	0	0	1	1	0	1	4	4	7	10	16	15	21	13	18	10	7	4
6. Powiat kłobucki	94	1	0	0	2	2	0	1	3	3	11	16	6	9	7	16	9	6	2
7. Powiat lubliniecki	96	0	0	0	0	0	1	2	1	8	9	17	16	9	8	11	10	2	2
8. Powiat mikołowski	151	0	1	0	0	0	4	0	3	9	12	15	23	20	15	20	17	5	7
9. Powiat myszkowski	88	0	0	0	0	1	2	0	3	5	2	11	11	11	9	12	14	4	3
10. Powiat pszczyński	101	0	0	0	1	1	1	1	2	7	12	19	6	11	12	12	7	5	4
11. Powiat raciborski	128	0	0	0	0	1	1	3	1	7	11	11	16	15	23	17	12	9	1
12. Powiat rybnicki	88	0	0	0	0	1	0	0	2	5	4	14	9	10	14	14	9	2	4
13. Powiat tarnogórski	190	0	0	0	1	2	2	0	4	9	16	18	16	32	32	26	21	7	4
14. Powiat tyski	61	0	0	0	0	1	0	0	4	6	8	6	8	5	8	8	2	1	4
15. Powiat wodzisławski	193	0	1	0	0	1	1	3	4	7	13	28	22	28	28	25	18	8	6
16. Powiat zawierciański	165	0	0	0	0	1	0	1	4	7	17	27	21	19	18	15	17	13	5
17. Powiat żywiecki	175	0	0	0	0	1	2	1	2	10	12	17	13	19	25	27	29	14	3
Miasta na prawach powiatu																			
18. Bielsko-Biała	365	0	0	1	2	4	3	5	10	12	35	41	26	35	50	34	44	33	30
19. Bytom	244	0	1	1	2	3	1	3	5	20	19	27	30	28	36	35	23	4	6
20. Chorzów	194	0	1	0	0	1	3	2	7	14	23	21	20	26	20	19	17	12	8
21. Częstochowa	423	1	0	1	1	2	2	6	10	32	52	39	43	41	52	60	44	25	12
22. Dąbrowa Górnicza	209	0	1	0	1	1	2	1	5	12	27	31	17	17	23	32	18	15	6
23. Gliwice	342	0	0	0	2	3	3	1	4	18	37	31	55	53	40	42	34	12	7
24. Jastrzębie-Zdrój	114	0	1	0	0	0	0	3	7	6	9	23	19	12	16	7	6	4	1
25. Jaworzno	141	0	0	0	1	2	1	3	5	10	9	10	13	18	21	19	17	9	3
26. Katowice	547	1	0	1	4	2	4	5	8	23	38	60	68	77	65	70	67	29	25
27. Mysłowice	97	0	0	0	0	0	1	2	3	7	18	10	8	13	19	6	6	4	0
28. Piekary Śląskie	71	0	0	0	0	0	1	0	4	5	2	9	8	18	7	9	6	2	0
29. Ruda Śląska	193	1	0	1	2	1	4	2	7	7	28	26	22	22	28	11	13	16	2
30. Rybnik	150	0	0	0	1	1	2	3	4	6	14	16	21	21	11	14	20	13	3
31. Siemianowice Śląskie	76	0	0	0	2	1	2	1	3	4	8	6	14	14	5	6	6	2	2
32. Sosnowiec	272	1	0	0	2	1	4	2	8	13	32	40	36	28	32	39	17	10	7
33. Świętochłowice	79	0	0	0	0	0	1	2	3	4	11	12	8	11	7	9	3	3	5
34. Tychy	163	0	0	0	2	0	1	0	6	9	20	22	16	20	20	20	19	6	2
35. Zabrze	228	0	0	0	1	2	3	7	6	11	25	21	25	34	29	25	25	9	5
36. Żory	78	1	0	1	1	1	2	1	0	6	13	14	8	8	9	7	6	0	0

Tab. 10

Zachorowalność na nowotwory złośliwe ogółem (C00-C96, rew. X) wg powiatów i 5-letnich grup wieku, woj. śląskie, mężczyźni, 2002

Jednostka administracyjna	wsp.sur.	współczynniki częstotliwości na 100 tys.																		
		0-4	5-9	10-14	15-19	20-24	25-29	30-34	35-39	40-44	45-49	50-54	55-59	60-64	65-69	70-74	75-79	80-84	85+	
Województwo śląskie	297.1	12.2	13.9	8.5	18.4	17.3	25.7	28.3	57.0	92.9	199.2	394.4	641.5	1082.3	1306.5	1690.6	1740.6	1876.2	1453.9	
Powiaty																				
1. Powiat będziński	364.4	0.0	28.6	0.0	17.6	15.7	0.0	42.8	67.8	68.1	173.7	527.5	695.3	1226.3	1481.5	1649.9	1665.6	2265.9	1741.3	
2. Powiat bielsko-bialski	381.2	0.0	43.2	0.0	15.6	32.4	54.3	21.2	140.0	89.3	355.9	701.3	804.7	1591.0	1541.4	1727.4	1911.3	2398.5	2970.3	
3. Powiat cieszyński	287.7	22.1	18.6	31.1	14.3	41.8	32.5	36.8	71.1	65.5	122.9	424.6	508.5	1423.2	1331.5	1490.6	1952.0	1351.4	546.4	
4. Powiat częstochowski	275.3	0.0	23.8	20.3	18.2	0.0	20.2	44.5	22.0	56.9	257.3	348.7	915.0	898.4	775.8	1837.6	1149.4	955.0	491.4	
5. Powiat gliwicki	296.8	37.6	0.0	0.0	0.0	21.6	23.6	50.5	22.0	119.2	172.8	333.4	707.0	1429.9	1344.5	1750.2	1038.6	1901.1	613.5	
6. Powiat kłobucki	284.4	0.0	35.8	0.0	28.0	0.0	0.0	0.0	34.4	88.7	218.5	588.7	301.7	1557.3	1483.9	1077.6	1175.1	1507.5	1136.4	
7. Powiat lubliniecki	269.0	0.0	0.0	32.1	0.0	31.4	34.0	36.6	99.9	32.7	142.6	167.0	1008.7	1257.2	696.9	2321.1	1669.8	1449.3	671.1	
8. Powiat mikołowski	317.4	0.0	74.5	0.0	0.0	27.2	30.4	33.5	62.4	55.8	135.4	358.4	859.0	1187.6	1768.3	1995.0	1916.9	1893.9	1315.8	
9. Powiat myszkowski	266.4	0.0	0.0	0.0	0.0	0.0	0.0	0.0	0.0	108.3	67.1	312.5	585.1	722.7	1133.9	1775.1	1517.1	2067.2	1149.4	
10. Powiat pszczyński	232.0	67.7	28.5	0.0	17.9	0.0	0.0	57.7	74.6	122.6	183.8	205.0	846.5	1038.1	1273.9	1463.9	1526.7	1376.1	5737.7	
11. Powiat raciborski	293.6	0.0	0.0	23.0	19.1	43.9	24.7	25.7	109.5	41.3	227.1	472.7	800.0	1225.7	1304.0	1305.5	1777.1	1449.3	1851.9	
12. Powiat rybnicki	219.9	0.0	0.0	0.0	0.0	33.1	0.0	0.0	74.7	65.3	180.8	262.7	537.3	854.7	817.8	1369.9	1747.6	2870.8	699.3	
13. Powiat tarnogórski	300.1	0.0	0.0	0.0	0.0	0.0	0.0	63.5	0.0	124.8	271.4	478.0	611.4	961.5	1358.8	1828.7	1378.0	2163.5	696.9	
14. Powiat tyski	250.5	0.0	55.3	42.8	35.8	0.0	0.0	0.0	0.0	187.3	0.0	252.0	197.4	1294.2	1720.4	1512.9	2515.7	2400.0	4081.6	
15. Powiat wodzisławski	288.6	0.0	0.0	17.0	14.7	0.0	69.6	19.0	52.7	111.6	130.2	338.3	629.6	964.0	1420.1	1959.8	1722.5	2421.3	403.2	
16. Powiat zawierciański	248.7	0.0	0.0	0.0	19.7	0.0	20.8	49.4	0.0	85.1	148.0	236.9	477.2	850.9	1449.9	1028.5	1212.6	1073.6	1292.0	
17. Powiat żywiecki	320.7	0.0	19.7	33.4	30.4	16.4	17.5	0.0	75.7	125.6	321.3	691.1	530.1	969.9	1350.9	1888.4	2138.3	1408.5	571.4	
Miasta na prawach powiatu																				
18. Bielsko-Biała	401.0	25.1	22.4	17.2	40.4	38.0	28.4	0.0	91.9	67.5	264.0	479.6	750.9	1248.7	1749.9	1919.2	2868.6	3069.5	4634.1	
19. Bytom	211.0	47.0	19.1	0.0	38.4	0.0	13.4	0.0	44.2	75.4	190.1	263.5	401.9	650.0	1046.1	1135.5	1044.2	1162.8	649.4	
20. Chorzów	393.1	0.0	0.0	0.0	25.5	0.0	43.2	69.9	48.7	69.9	229.8	555.0	959.5	1284.3	1388.4	1972.3	1560.8	3333.3	862.1	
21. Częstochowa	325.2	19.4	33.3	0.0	0.0	10.0	10.6	0.0	90.8	83.8	198.2	398.2	651.3	1125.8	1581.2	1595.5	1344.0	2885.6	1567.9	
22. Dąbrowa Górnicza	321.0	0.0	0.0	0.0	18.1	0.0	92.4	0.0	81.1	100.2	238.6	387.2	627.6	1107.6	1222.3	2177.6	1654.4	1777.8	4347.8	
23. Gliwice	311.8	0.0	0.0	0.0	23.4	37.5	27.4	47.3	61.2	113.5	169.7	372.3	539.5	1147.3	1285.9	1485.1	2238.8	1823.3	1492.5	
24. Jastrzębie-Zdrój	288.1	39.6	0.0	26.8	48.1	0.0	44.1	22.8	0.0	146.9	233.8	644.4	531.6	1024.3	1555.0	2550.3	2127.7	0.0	0.0	
25. Jaworzno	293.0	0.0	0.0	0.0	22.8	25.2	0.0	182.8	85.5	68.2	273.8	424.5	344.7	777.7	1564.9	1289.0	2857.1	689.7	1626.0	
26. Katowice	358.2	16.3	0.0	9.6	38.4	16.4	36.4	29.5	75.9	117.1	261.4	331.7	782.5	910.3	1347.8	2031.8	1886.1	2153.3	1679.6	
27. Mysłowice	256.9	0.0	0.0	0.0	26.8	0.0	37.4	0.0	75.9	55.1	97.2	307.9	558.0	1174.5	1265.8	2320.4	1199.0	1818.2	840.3	
28. Piekary Śląskie	331.9	0.0	0.0	48.5	37.6	0.0	0.0	0.0	191.9	145.1	257.8	281.6	1126.0	1113.2	1239.7	1489.1	2325.6	2185.8	0.0	
29. Ruda Śląska	221.5	28.4	0.0	0.0	45.9	16.3	36.0	0.0	18.5	74.5	155.7	293.9	496.0	826.7	1179.8	1314.3	1261.0	1315.8	966.2	
30. Rybnik	269.1	0.0	0.0	0.0	0.0	0.0	18.1	20.9	80.5	67.3	248.2	384.2	807.5	1435.6	754.7	1571.9	2150.5	2298.9	500.0	
31. Siemianowice Śląskie	262.0	0.0	0.0	0.0	33.4	102.8	0.0	81.5	0.0	64.3	208.5	208.0	662.6	860.0	818.0	1919.4	1421.8	1554.4	862.1	
32. Sosnowiec	245.6	0.0	19.4	15.1	0.0	28.9	10.4	14.1	29.0	115.1	143.4	298.0	520.1	1129.5	1102.6	1072.0	1655.6	499.4	274.7	
33. Świętochłowice	340.4	0.0	0.0	0.0	0.0	45.9	0.0	102.8	0.0	42.9	200.8	611.4	572.2	1454.1	849.9	2454.0	2409.6	2985.1	3703.7	
34. Tychy	296.8	36.4	0.0	0.0	0.0	28.3	36.3	27.8	79.1	129.5	172.1	401.2	474.3	1009.3	1336.4	2391.8	2963.9	3053.4	793.7	
35. Zabrze	258.7	0.0	37.8	0.0	12.1	14.2	56.1	0.0	13.4	110.1	114.7	323.4	762.9	905.0	1420.0	1533.9	951.6	1091.7	806.5	
36. Żory	260.0	62.7	0.0	0.0	0.0	0.0	0.0	51.3	0.0	87.2	242.9	475.0	397.1	1125.7	1485.1	3896.1	3157.9	5747.1	5263.2	

Tab. 11

Zachorowalność na nowotwory złośliwe ogółem (C00-C96, rew. X) wg powiatów i 5-letnich grup wieku, woj. śląskie, kobiety, 2002

Jednostka administracyjna	wsp.sur.	współczynniki częstotliwości na 100 tys.																		
		0-4	5-9	10-14	15-19	20-24	25-29	30-34	35-39	40-44	45-49	50-54	55-59	60-64	65-69	70-74	75-79	80-84	85+	
Województwo śląskie	269.2	7.8	5.7	4.5	16.0	21.3	36.5	49.2	101.6	177.3	308.4	428.8	580.3	631.9	731.6	833.3	918.5	874.7	728.5	
Powiaty																				
1. Powiat będziński	349.9	0.0	0.0	0.0	25.1	35.7	16.2	52.7	88.3	201.1	306.8	561.0	442.2	723.7	708.0	958.5	984.6	536.7	742.1	
2. Powiat bielsko-bialski	354.8	0.0	0.0	0.0	18.1	16.2	83.6	92.5	81.3	281.1	405.8	580.2	543.8	637.7	981.2	1410.1	743.3	676.5	958.2	
3. Powiat cieszyński	243.9	2.3	23.4	0.0	0.0	14.4	29.9	0.0	107.1	122.0	368.9	315.6	386.9	479.1	643.9	648.8	945.8	390.6	610.6	
4. Powiat częstochowski	253.1	0.0	0.0	0.0	0.0	0.0	19.7	42.0	116.4	46.7	165.7	464.0	268.6	616.3	981.0	964.8	682.5	219.1	309.4	
5. Powiat gliwicki	219.3	0.0	0.0	30.9	24.2	0.0	20.9	93.9	100.6	161.9	207.5	342.2	372.3	719.4	396.6	623.5	444.2	453.1	526.3	
6. Powiat kłobucki	216.5	2.3	0.0	0.0	63.8	58.7	0.0	31.0	106.0	113.1	363.5	553.4	215.6	400.0	351.2	768.5	431.4	390.9	222.2	
7. Powiat lubliniecki	246.6	0.0	0.0	0.0	0.0	0.0	32.3	71.8	38.6	285.1	307.7	613.9	664.2	531.0	388.9	636.9	690.1	166.0	319.5	
8. Powiat mikołowski	327.5	0.0	49.9	0.0	0.0	0.0	108.9	0.0	102.4	286.3	328.9	402.4	727.2	896.9	618.3	1035.2	941.3	395.9	997.2	
9. Powiat myszkowski	234.7	0.0	0.0	0.0	0.0	34.9	69.2	0.0	137.3	207.1	71.2	362.7	413.7	583.9	509.6	659.3	759.2	285.7	396.8	
10. Powiat pszczyński	191.0	0.0	0.0	0.0	22.8	19.0	22.8	27.3	55.3	166.8	265.4	512.5	203.3	582.3	546.4	623.4	445.0	411.2	672.3	
11. Powiat raciborski	217.1	0.0	0.0	0.0	0.0	20.1	21.6	70.6	24.7	158.5	226.1	247.7	439.1	660.8	679.3	568.2	558.7	558.0	117.8	
12. Powiat rybnicki	238.8	0.0	0.0	0.0	0.0	31.1	0.0	0.0	82.3	190.5	134.3	542.4	387.9	612.7	704.6	824.5	659.3	185.7	674.5	
13. Powiat tarnogórski	266.0	0.0	0.0	0.0	21.4	34.4	36.1	0.0	87.6	186.8	287.1	311.9	304.9	883.5	831.0	787.4	716.7	342.0	355.2	
14. Powiat tyski	217.7	0.0	0.0	0.0	0.0	36.9	0.0	0.0	202.0	283.0	326.8	311.9	490.8	425.2	599.7	759.7	206.6	139.9	1075.3	
15. Powiat wodzisławski	240.5	0.0	27.5	0.0	0.0	15.1	16.0	51.5	76.1	125.1	213.3	487.4	386.2	700.5	609.1	704.0	631.4	355.1	469.5	
16. Powiat zawierciański	251.0	0.0	0.0	0.0	0.0	20.8	0.0	21.5	104.8	178.1	352.6	506.0	403.9	550.7	556.4	468.0	509.9	477.1	343.6	
17. Powiat żywiecki	229.5	0.0	0.0	0.0	0.0	16.3	34.6	18.5	40.3	201.8	228.5	331.1	272.4	562.0	735.7	718.5	781.0	528.9	250.4	
Miasta na prawach powiatu																				
18. Bielsko-Biała	390.1	0.0	0.0	18.3	28.0	53.6	43.8	89.4	182.7	172.8	412.2	516.0	500.1	750.1	1175.1	864.7	1369.0	2076.8	2394.3	
19. Bytom	245.0	0.0	20.6	16.6	26.5	39.1	13.7	46.5	75.4	260.6	238.0	356.4	529.0	481.8	742.9	898.8	799.2	275.1	490.2	
20. Chorzów	316.3	0.0	33.7	0.0	0.0	22.7	64.7	48.8	192.0	337.8	507.5	428.2	537.2	631.4	608.3	675.0	782.0	1023.0	904.0	
21. Częstochowa	322.1	20.9	0.0	13.6	10.6	20.5	21.9	77.1	125.8	304.6	429.1	358.1	598.5	638.9	749.0	952.4	911.9	1013.4	689.3	
22. Dąbrowa Górnicza	305.7	0.0	36.3	0.0	19.0	16.0	39.5	26.1	129.3	207.4	363.3	534.3	484.1	574.3	805.3	1141.6	840.7	1350.1	731.7	
23. Gliwice	329.0	0.0	0.0	0.0	24.3	36.7	40.6	15.9	61.5	215.0	391.8	366.7	991.9	958.1	814.2	990.8	1083.8	753.3	508.0	
24. Jastrzębie-Zdrój	231.0	0.0	32.7	0.0	0.0	0.0	0.0	77.2	220.2	186.5	258.5	450.5	583.7	481.3	962.7	678.3	1081.1	1307.2	454.5	
25. Jaworzno	283.2	0.0	0.0	0.0	24.0	50.9	30.4	97.7	142.0	229.8	225.2	296.3	507.2	708.1	841.7	893.3	1238.2	1278.4	744.4	
26. Katowice	322.4	17.1	0.0	10.3	32.9	16.8	35.5	48.3	74.4	171.9	265.0	435.9	634.3	741.1	763.0	942.6	1134.2	893.7	1003.6	
27. Mysłowice	250.3	0.0	0.0	0.0	0.0	0.0	39.8	86.6	104.0	203.7	568.4	361.9	396.2	639.1	1228.2	458.0	621.1	739.4	0.0	
28. Piekary Śląskie	225.3	0.0	0.0	0.0	0.0	0.0	47.8	0.0	192.9	180.3	75.3	400.9	503.8	963.6	451.6	701.5	622.4	374.5	0.0	
29. Ruda Śląska	250.3	29.6	0.0	19.9	30.9	16.4	74.2	43.0	130.5	109.4	440.4	467.0	524.7	520.0	820.4	400.7	645.5	1523.8	246.6	
30. Rybnik	206.0	0.0	0.0	0.0	16.0	15.9	38.2	66.7	80.9	99.5	230.5	301.9	609.9	589.4	384.5	597.8	1065.5	1235.7	407.6	
31. Siemianowice Śląskie	197.4	0.0	0.0	0.0	66.5	35.2	73.5	42.3	122.6	124.5	233.2	188.5	638.4	606.3	270.4	436.4	557.1	332.8	497.5	
32. Sosnowiec	224.4	24.9	0.0	0.0	23.6	9.9	45.1	28.8	113.4	135.7	255.1	358.7	510.3	466.2	585.1	728.0	427.5	511.5	520.4	
33. Świętochłowice	270.6	0.0	0.0	0.0	0.0	0.0	49.1	109.1	161.8	173.0	422.9	530.0	496.3	685.4	563.6	844.3	353.4	675.7	1404.5	
34. Tychy	238.9	0.0	0.0	0.0	34.7	0.0	20.2	0.0	152.1	145.2	270.8	391.5	514.1	658.3	657.7	849.6	1282.1	931.7	566.6	
35. Zabrze	226.8	0.0	0.0	0.0	12.1	25.5	40.4	101.4	83.6	128.6	320.6	305.7	500.8	622.0	613.5	685.7	1013.8	656.5	404.5	
36. Żory	242.5	61.1	0.0	47.7	33.5	27.0	65.3	58.6	0.0	213.4	358.6	466.4	617.8	851.1	1337.3	1291.5	1474.2	0.0	0.0	

	strona
Spis rycin	
Ryc.1 Zachorowalność na nowotwory złośliwe ogółem (C00-C96 rew. X) wg płci i 5-letnich grup wieku, 2002	7
Ryc.2 Struktura zarejestrowanych zachorowań i zgonów według płci woj. śląskie, 2002 <i>10 najczęstszych umiejscowień nowotworów złośliwych</i>	8
Ryc.3 Struktura zarejestrowanych zachorowań według grup wieku, płci woj. śląskie, 2002 <i>5 najczęstszych umiejscowień nowotworów złośliwych</i>	9
Ryc.4 Zachorowalność na najczęstsze nowotwory złośliwe wg 5-letnich grup wieku i płci, woj. śląskie, 2002	11
Ryc.5 Zachorowalność na nowotwory złośliwe ogółem (C00-C96 rew. X), wg płci, woj. śląskie, 2002	24

	strona
Spis tabel	
Tab. 1 Zachorowalność na nowotwory złośliwe w wybranych grupach rozpoznania wg płci, woj. śląskie, 2002	10
Tab. 2 Zarejestrowane zachorowania na nowotwory złośliwe wg umiejscowienia i płci, województwo śląskie, 2002 <i>Liczby bezwzględne (N), współczynniki surowe (w.sur) i standaryzowane (w.std), wskaźniki struktury (%)</i>	12-14
Tab. 3 Zarejestrowane zachorowania na nowotwory złośliwe ogółem (C00-C96, rew. X) wg umiejscowienia i 5-letnich grup wieku, woj. śląskie, mężczyźni, 2002	15-16
Tab. 4 Zarejestrowane zachorowania na nowotwory złośliwe ogółem (C00-C96, rew. X) wg umiejscowienia i 5-letnich grup wieku, woj. śląskie, kobiety, 2002	17-18
Tab. 5 Zachorowalność na nowotwory złośliwe ogółem (C00-C96, rew. X) wg umiejscowienia i 5-letnich grup wieku, woj. śląskie, kobiety, 2002	19-20
Tab. 6 Zachorowalność na nowotwory złośliwe ogółem (C00-C96, rew. X) wg umiejscowienia i 5-letnich grup wieku, woj. śląskie, kobiety, 2002	21-22
Tab. 7 Zarejestrowane zachorowania na nowotwory złośliwe ogółem (C00-C96, rew.X) wg powiatów i płci, województwo śląskie, 2002 <i>Liczby bezwzględne (N), współczynniki surowe (w.sur) i standaryzowane (w.std), wskaźniki struktury (%)</i>	23
Tab. 8 Zarejestrowane zachorowania na nowotwory złośliwe ogółem (C00-C96, rew. X) wg powiatów i 5-letnich grup wieku, woj. śląskie, mężczyźni, 2002	25
Tab. 9 Zarejestrowane zachorowania na nowotwory złośliwe ogółem (C00-C96, rew. X) wg powiatów i 5-letnich grup wieku, woj. śląskie, kobiety, 2002	26
Tab. 10 Zachorowalność na nowotwory złośliwe ogółem (C00-C96, rew. X) wg powiatów i 5-letnich grup wieku, woj. śląskie, mężczyźni, 2002	27
Tab. 11 Zachorowalność na nowotwory złośliwe ogółem (C00-C96, rew. X) wg powiatów i 5-letnich grup wieku, woj. śląskie, kobiety, 2002	28



Maria Skłodowska-Curie Memorial Cancer Center and Institute of Oncology, Gliwice Branch

The Regional Silesia Cancer Registry (RSCR)

RSCR is one of the 16 population-based cancer registries in Poland, covering a residential population of 4.9 million people living in the Silesia Voivodeship (Southern Poland).

RSCR routinely monitors cancer occurrence and aims to improve the quality and availability of the data. Together with data on death cases, the information collected by the registry is used to produce statistics about cancer incidence, mortality and survival. It is a unique data resource for current and future research in cancer epidemiology. Examples of the epidemiological use of the data include studies of variation in cancer occurrence between different areas of the Silesia Voivodeship or over time.

RSCR is fully computerized and routinely contributes the data to the National Cancer Registry. The registry is active in the collaboration with the Polish Association of Cancer Registries and in different international collaborations on cancer incidence and cancer survival. In future, the work of cancer registry will expand from monitoring of cancer occurrence to the analysis of different aspects of cancer prevention, treatment care and evaluation of cancer services. Cancer services research is a new field of study that investigates variation in the provision of cancer services and related outcomes between different geographical areas and over time.

